



**Edirne
Ticaret
Borsası**

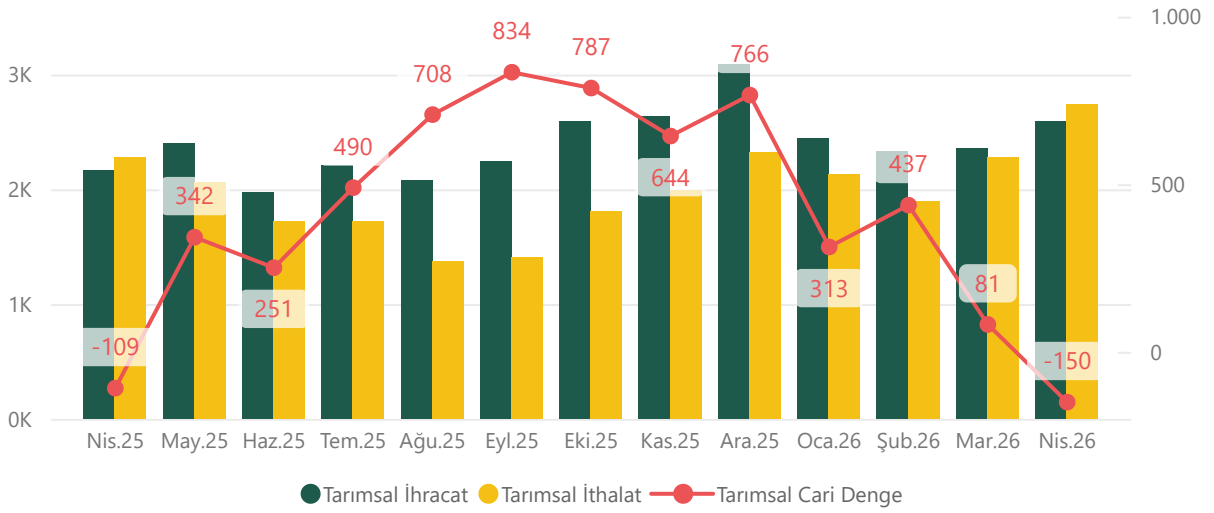
**HAZİRAN 2026
SAYI 76**

PIYASA ANALİZ BÜLTENİ

- 1. YURT İÇİ PİYASALAR**
- 2. YURT DIŐI PİYASALAR**
- 3. TOBB EKONOMİ BÜLTENİ**
- 4. TEPAV EKONOMİ RAPORU**
- 5. SATIŐ SALONU BÜLTENİ**
- 6. AYLIK BÜLTEN**

TARIM PİYASALARI BÜLTENİ

Karşılaştırmalı Tarımsal Dış Ticaret (Milyon\$)



Piyasa Gelişmeleri

Türkiye Hububat ve Mamul Madde Piyasalarının Genel Görünümü

A-J

Türkiye Hububat ve Yağlı Tohum Piyasalarının Genel Görünümü

7-14

Türkiye Canlı Hayvan Piyasalarının Genel Görünümü

15-18

Pamuk Piyasası Genel Görünümü

19

Hububat Piyasa Fiyatları

20

Bakliyat Piyasası

21-25

Et ve Süt Piyasası

26-27

Türkiye Makro-Ekonomik Göstergeleri

28

Dünya Fiyatlarının Seyri

29-31

Dünya Hububat Piyasalarının Genel Görünümü

32

Faaliyetlerimiz & Abonelik Şartları

33-34

35

NOT: Bu bülten Agrimetre işbirliği ile abonelere özel hazırlanmaktadır. Üçüncü kişilere izinsiz olarak paylaşamaz ve web sayfalarında yayımlanamaz.

PİYASA GELİŞMELERİ

İsmail KEMALOĞLU

Değerli dostlar,

Hububat için başlayan yeni sezon hayırlı, bereketli olsun. Bu yılki bol yağışlar, bereket getiriyor.

Bültenimizin Haziran ayı sayısında, hasat ve rekolte ile piyasa dinamiklerini değerlendirelim istedim. Dolayısı ile bu sayıda yurtdışı piyasa gelişmelerine ayrıca yer vermeyeceğiz.

Toprak Mahsulleri Ofisi yetkilileri tarafından buğday ve arpa alım fiyatları **02.06.2026**'da açıklanmış olup, alımlara **03.06.2026** tarihinde başlanmıştır.

Yapılan açıklamada alım ve satış politikaları olarak aşağıdaki detaylar verildi.

'TMO alımlarına ilişkin detaylı bilgiler ve diğer ürün gruplarının fiyatları aşağıda belirtilmiştir.

1. TMO, Türkiye genelinde önceki yıllarda da alım yapılan **600'ün üzerindeki** noktada faaliyet gösterecektir.
2. Protokol imzalanan lisanslı depoculuk şirketleri www.tmo.gov.tr adresinde yayınlanmakta olup üreticilerimiz bu depolara teslim ettiği ürünü Elektronik Ürün Senedi (ELÜS) olarak TMO'ya satabileceklerdir.
3. TMO, üreticilerimizin iş yerleri önünde uzun süre beklemelerini önlemek amacıyla uyguladığı **randevulu alım sistemine** anlaşmalı lisanslı depolar da dahil olmak üzere tüm alım noktalarında devam edecektir.

Randevular, <https://randevu.tmo.gov.tr> adresinden, **e-Devlet** (Randevu Sistemi-Toprak Mahsulleri Ofisi) üzerinden alınabileceği gibi başmüdürlük ve şube müdürlükleri ile ajans amirliklerinden de alınabilecektir.

4. TMO işyerlerinde resmi tatil ve pazar günleri hariç haftanın **6 günü** alım yapılacaktır.
5. Ürün bedeli ödemeleri, ürün teslimatına müteakip **45 gün içerisinde** üreticilerin banka hesaplarına aktarılacaktır.
6. Ürünlerini lisanslı depolarda muhafaza eden Üretici/Üretici Birlikleri ve Kooperatiflerin Ticaret Bakanlığı tarafından belirlenen ücret tarifesindeki Kira Ücretinin %75'i 6 aya kadar Bakanlığımız tarafından karşılanmakta, depo kira ücreti desteğinin yanında T.C. Ziraat Bankası ve Tarım Kredi Kooperatiflerinden ürün bedelinin %75'ine kadar sıfır (%0) faizli 9 ay vadeli kredi kullanma imkânları bulunmaktadır.

Ayrıca ürünlerini lisanslı depolar üzerinden satan üreticilerimize %2 stopaj kesintisi muafiyeti sağlanmakta, %2 SGK prim kesintisi de yapılmamaktadır.

7. Bakanlığımızca üreticilerimize ilave olarak temel destek ve planlı üretim desteği ile sertifikalı tohum kullanım desteği ödenecektir.
8. TMO tarafından üreticilerin ÇKS'de kayıtlı üretim miktarının tamamı satın alınabilecektir.
9. TMO işyerlerine satılan ürünün borsa tescil ücreti TMO tarafından karşılanacaktır.
10. Geçici alım merkezlerinde Hizmet Bedeli kesintisi (%1) yapılacaktır.
11. Dampırlı araçlardan boşaltma ücreti alınmayacaktır.

2026 DÖNEMİ TMO ALIM FİYATLARI

CİNSİ		ALIM FİYATI (TL/TON)
MAKARNALIK BUĞDAYLAR	1. GRUP	16.750
	2. GRUP	16.500
	3. GRUP	15.750
	DÜŞÜK VASIFLI	14.750
EKMEKLİK BUĞDAYLAR	1. GRUP	16.750
	2. GRUP	16.500
	3. GRUP	15.750
	DÜŞÜK VASIFLI	14.750
ARPA	1. GRUP	13.000
	2. GRUP	12.750

Hububat piyasasında denge ve istikrarın sürdürülmesi, ürününü bekleyen üreticilerimiz ile sektör paydaşlarının piyasa sürecini öngörebilmesi amacıyla hasat sonu **TMO satış fiyatları** da belirlenmiştir. **1 Ekim 2026**'dan itibaren aşağıdaki fiyatlarla satışlara başlanacaktır.

CİNSİ		SATIŞ FİYATLARI (TL/TON)
MAKARNALIK BUĞDAY	2. GRUP	18.500
EKMEKLİK BUĞDAY	2. GRUP	18.500
ARPA	2. GRUP	14.000

Değerli dostlar;

Öncelikle bu yıl rekoltenin başta buğday ve arpa olmak üzere tarım ürünleri genelinde rekor seviyelerde olduğunu belirtelim. Muhtemelen TÜİK tarafından buğday için Mayıs ayında açıklanan ilk üretim tahmini olan 22 milyon 750 bin ton, ikinci tahminde daha da yükseltilerek 23,5 milyon ton seviyelerine çıkarılacaktır.

Arpa için de güncelleme bekliyoruz.

Ülke genelindeki her bölge ile detaylı ekim ve bitki gelişi görüşmeleri yaptık. Güneydoğu, Çukurova, Amik ovası, Söke ovası gibi buğday ve arpa hasadının kısmi olarak başladığı alanlarda rekolte yüksek görülüyor.

Bu yıl sulu ve/veya kıraç alan ayrımı kalmadı. Nerede ise hububat için sulama ihtiyacı da olmadı. G. Doğu anadolunun kıraç arazilerinde dahi arpa verimleri 500 kg/dekar üzerinde seyrediyor.

Rekolteledeki yüksekliğin temel gerekçesi yağışların bol olması. Ancak, bu durum beraberinde bir tehdidi de getiriyor. Halen yağışlar bölgesel olarak devam ediyor. Bitkilerde kök hastalığı, kalite düşüklüğü, ürünlerde yatma, hasadın gecikmesi gibi olumsuz yansımalar olacak.

Marmara bölgesi başta olmak üzere kanola ekimindeki artış, çoğu bölgede arpa ve buğday ekimine olan ilgi artışı, mısır ekilişlerindeki azalma, yulaf gibi ürünlere birkaç yıldır müdahale fiyatı açıklanmaması ve sanayici taraftaki ucuz satılma refleksinin getirdiği ürün azalması, beraberinde yulaf fiyatlarının rekor seviyelere çıkışı önemli notlar.

Yeni hasat sezonuna girerken piyasa dinamiklerini nasıl tanımlarız?

- * TMO tarafta önemli bir stok yok, yeni hasada girerken kurum stokları stratejik stoklar seviyesinde,
- * Sanayici stokları uzun yılların en düşük seviyelerinde,
- * Lisanslı depolarda boşluk oranı çok yüksek,
- * Piyasa enflasyon oranı TÜFE için % 32 seviyelerinde,
- * Faizler %30-35 aralığında değişecek,
- * Yurtdışı üretimlerde sorun yok. Rusya için 90 milyon ton civarında buğday üretim tahminleri revize ediliyor,
- * Kamunun uzun süreli sabit fiyatla ürün satışı benzer beklentileri artırıyor,
- * Hububata dayalı mamul ihracatı özellikle un tarafta geçen yılki dönemin altında gidiyor,
- * Sanayici tarafta genel olarak karsızlık ve işlerde durgunluk devam ediyor,
- * Yem sanayi tarafta ise kurban sonrası etkisi ve meraların uzun dönemin en yoğun ot verimi ile hayvanların meralara çıkmasına bağlı yem satışlarının düşmesi bekleniyor,
- * Tüccar kesimi bir süredir beklenti ve öngörü oluşturamadığı için hasatta ürün stoklama eğiliminde görünmüyor.
- * Yoğun yağışlar ve serin hava ile hasadın ötelenmesi, bütün bölgelerdeki hasadı aynı periyoda sıkıştırdı, ülke geneli hasat daha dar bir takvimde ve çok yoğun gerçekleşecek.
- * Yeni sezon rekoltesi tarihi seviyelerde,
- * Çiftçi, kuraklık vb. sebeplerle birkaç yıldır yeterince ürün elde edemediğinden, ayrıca bu yıl artan girdi maliyetleri sebebiyle sermaye ihtiyacından dolayı hızlı nakde dönmek eğiliminde,

Böyle bir ortamda yeni hasada nasıl bakmalıyız?

Değerli dostlar,**İki hususu açıklamak istiyorum:**

Birincisi;

Hububat üreticisinin temel sorunu arazi ölçeği ve üretim miktarıdır. Girdilerin yüksekliği tabii ki önemli, ancak ortalama 60 dekar arazide üretim yapan bir çiftçinin iyi sezondaki buğday üretimi 35-40 tondur. Yani bir tır yüküdür. Açıklanan alım fiyatı ile 600 bin tl civarındadır. Maliyetleri çıkardığımızda (Adana Çiftçiler Birliği'nin kg maliyeti 12,22 tl) çiftçinin elinde kalacak net para 200 bin tl'yi geçmeyecektir. Bu miktarın da her yıl garantisi yoktur. İklimle bağlıdır. Bazı yıllar net kayıptır.

İkincisi;

TMO, bir piyasa düzenleme kurumudur. Belirlediği fiyatlar alt eşik fiyatı olmalıdır. TMO, hakemdir, hem hakem hem de en büyük oyuncu rolüne asla soyunmamalıdır. Esas olan piyasada ürünün daha iyi fiyatlarla işlem görmesini sağlamaktır.

Bütün politikalar bu yönde kurgulanmalıdır.

Dolayısı ile piyasa düzenleyen kurumların müdahale fiyatlarına tavan fiyat olarak bakmamak gerekir. Kamu kurumları bu kapsamda büyük bir özveri ile çiftçinin ürününü sıkıntısız satmasını amaçlıyor. Depo ve finans organize ederek yoğun bir alım hazırlığı yapıyor.

TMO, her hal ve şartta hububat çiftçisinin güvencesidir, dostudur, üretimini sürdürebilmesinin garantisidir.

Açıklanan müdahale fiyatı tartışmaları kolay bitmez. Nereden ve nasıl baktığımızla da alakalıdır. Adana Çiftçiler Birliği hesabına göre açıklanan fiyatlarla çiftçi para kazanabilecektir. (ton başına fark primi talepleri de var.)

Burada da birkaç kritik husus var;

Birincisi, arz ve talep dengesizliği aşıkaran bu sezonda çiftçi, açıklanan fiyatların altında piyasa oluşacağı endişesi görüyor, yani bu fiyatlar tavan fiyat olabilir diyor, ayrıca ödeme sürelerinin piyasayı bozacağını düşünüyor.

İkincisi, üretim planlaması kapsamında çiftçinin eline ilave geçtiği belirtilen desteklerin sonraki yıl ödenmesi çiftçiyi mutlu etmiyor. Aradan geçen uzun süre maalesef enflasyonist ortamda desteğin kıymetini azaltıyor.

Destek olarak belirtilen sertifikalı tohum desteği de her çiftçinin her yıl aldığı bir destek değil. 3 yılda bir tohum yenileme esaslı bakmak gerekir.

Tam bu noktada, yukarıda sıraladığımız hasat ve piyasa dengesinde kamunun açıkladığı fiyatın tavan fiyat olmaması için çok yönlü adımlar atılmalıdır.

Talep oluşumu için çok sayıda olumsuzluğun bulunduğu, arz ve talep dengesizliğinin hat safhaya çıktığı süreçte; ilave talep yaratacak, çiftçiye ürününü öteletecek, sanayici ve tüccara hedef gösterecek araçlar hayata geçirilebilir. Bunların bir kısmı açıklanan politikalarda var.

En kritik konu, bu yoğun hasatta piyasa fiyat istikrarı için çiftçinin arzını ötelemesini sağlamak olmalıdır. Bunun için ELÜS karşılığı kredi çok önemlidir. Çiftçi hasatla uygun krediye erişirse arzı bir miktar öteleyecektir.

İkincisi alım fiyatları kademeli açıklanabilir. Ağustos, eylül, ekim, kasım ayları için enflasyon mukayeseli alım fiyat artışları piyasada ürünün ötelenmesini tetikler, ürününü bekletebilen çiftçi satışta acele etmez, böylece arz ve talep dengesi sağlar.

Üçüncüsü, satış fiyatları da kademeli açıklanabilir. Bir aylıktan ziyade birkaç aylık hedef gösterilebilir. Zira sanayici tarafta sabit fiyat algısı güçlü şekilde devam ediyor.

Sanayicilere alım karşılığı uygun kredi imkanı sağlanabilir.

Ürün bedellerinin ödeme süresi önemli. Zaten hasada borçlu giren çiftçi için en kısa süreli ödeme, piyasa fiyat istikrarı açısından kritik. Tabii ki milyonlarca ton ürün bedelinin kısa sürede ödenmesi hem finans hem operasyon açısından kolay değil. Şayet bankalardan finans ihtiyacı olacaksa, bankaya ödenecek faizi çiftçiye aylık kademeli alım fiyatı olarak yansıtmak diğer bir araç olarak devreye alınabilir.

Bu yıl hasatta kamunun, uzun yılların en yüksek alımlarından birini yapacağı kanaatindeyiz. Bu miktar minimum 10 milyon tonların üzerine çıkacaktır. Arpa da ağırlıklı devlete satılacaktır.

Bu arada makarnalık buğday ile ekmeklik buğday fiyatlarının aynı tutulması orta vadede makarnalık buğday aleyhine gelişme gösterebilir. Bütün dünyada makarnalık buğday, ekmeklik buğdaya göre daha kıymetlidir. Kaldı ki, dünyanın en kaliteli makarnalık buğdayı bizim ülkemizdedir.

Hasat sonrası için neler yaşanacağını şimdiden belirlemek zor. Ancak artan rekolte, kamuda oluşacak yoğun stokların baskısı, talep/tüketim taraftaki düşüş, enflasyon hedefleri, 2027 yılındaki seçim beklentilerinin yansımaları çok şeyleri etkileyecek görünüyor.

Şimdiden öngörülerimiz olmakla birlikte bugün için paylaşmayı uygun görmedik. Piyasaların işlemesi, çiftçinin ürünü makul fiyatlarla satabilmesi, kamunun çok zorlanmadan süreci yönetebilmesi, ülkemizin bereketli bir sezonu yaşaması temel önceliğimiz.

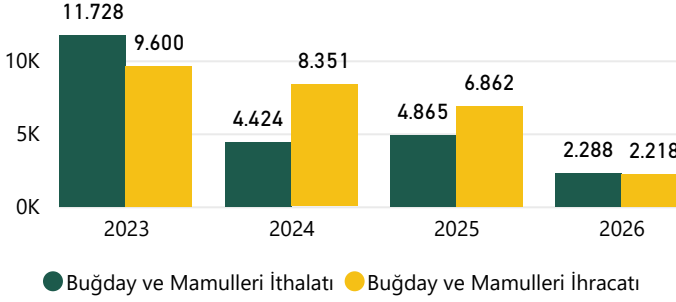
Yokluğu yönetmek zordur ancak bolluk yönetmenin de ayrı stres ve sıkıntıları vardır. Neticede memlekette ürün olsun, bol olsun. Sıkıntılara bir şekilde katlanılır. Zaten, TMO gibi kurumlar her türlü senaryolara karşı kaslarını güçlendiren bir tarihi süreç yaşamıştır.

Son bir notumuz; bu yıl bol yağışlı sezonun etkisi ile buğday genelinde kalite sıkıntıları çiftçinin eline geçeceği söylenen rakamların ortalamasını düşürebilecektir.

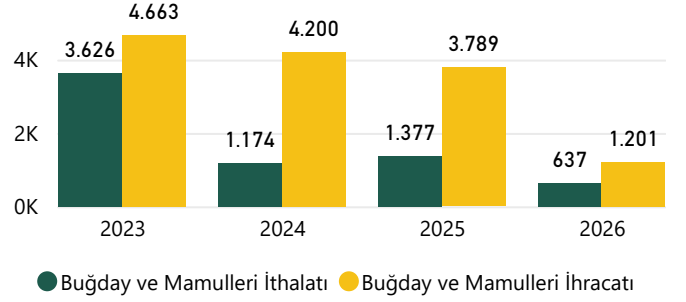
Bereketli bir hasat sezonunda kalın sağlıklıyla,

Türkiye Hububat ve Mamul Madde Piyasalarının Genel Görünümü

2023-2026 Yılları Mamul Maddenin Karşılığı Buğday Dahil İthalat-İhracat Miktar (Bin Ton)



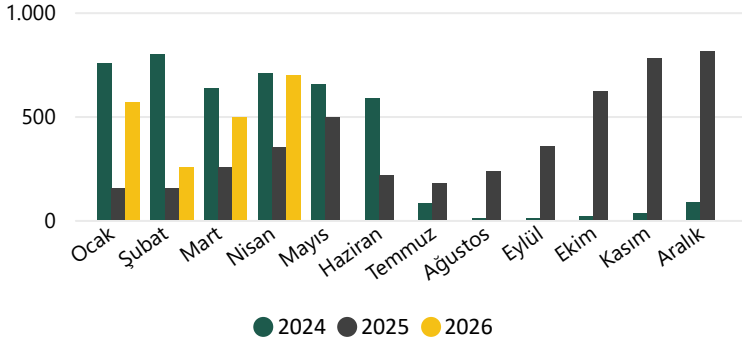
2023-2026 Yılları Mamul Maddenin Karşılığı Buğday Dahil İthalat-İhracat Değer (Milyon \$)



2026 yılının Nisan ayı itibariyle yaklaşık 2.29 Milyon Ton buğday ve mamul maddenin buğday karşılığı dahil ithalata karşılık 2.22 Milyon Ton mamul maddenin buğday karşılığı dahil ihracat gerçekleşmiştir. İthalat, ihracatın üzerinde seyretmeye devam etmektedir. Ancak değer olarak bakıldığında ithalata ödenen 637.36 Milyon \$ karşılığı 1.2 Milyar dolarlık ihracat geliri elde edilmiştir.

EKMEKLİK BUĞDAY İTHALATI

Aylar Bazında Ekmeklik Buğday İthalatı (Bin Ton)



⇒ 2025 yılı aylık ortalama ithalat 381.86 Bin Ton, 2026 yılının ilk 4 ayında 502.72 Bin Ton

⇒ 2025 yılı ilk 4 ayında toplam ithalat 904.32 Bin Ton 2026 yılında 2.01 Milyon Ton

⇒ 2025 yılı ilk 4 ayında ortalama ithalat fiyatı 251.56 \$/Ton, 2026 yılında 250.06 \$/Ton

⇒ 2025 yılının ilk 4 ayında toplam 227.49 Milyon dolarlık ithalata karşılık 2026 yılının ilk 4 ayında 502.83 Milyon dolarlık ithalat

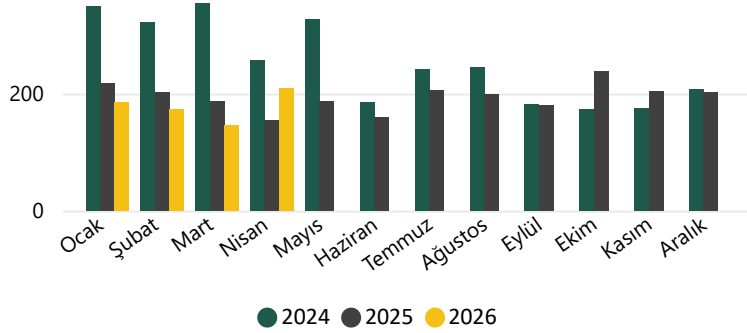
Ekmeklik Buğday İthalatı

YIL	2024		2025		2026	
	Miktar (bin ton)	Değer(milyon\$)	Miktar (bin ton)	Değer(milyon\$)	Miktar (bin ton)	Değer(milyon\$)
Ocak	751	\$191	153	\$37	568	\$142
Şubat	795	\$203	150	\$37	254	\$63
Mart	631	\$146	253	\$62	492	\$122
Nisan	706	\$159	348	\$92	697	\$176
Mayıs	654	\$145	494	\$130		
Haziran	587	\$143	214	\$55		
Temmuz	78	\$20	177	\$45		
Ağustos	5	\$1	231	\$57		
Eylül	0	\$0	353	\$88		
Ekim	15	\$3	618	\$153		
Kasım	32	\$8	778	\$196		
Aralık	85	\$21	812	\$203		
TOPLAM	4.340	\$1.039	4.582	\$1.153	2.011	\$503

Türkiye Hububat ve Mamul Madde Piyasalarının Genel Görünümü

UN İHRACATI

Aylar Bazında Buğday Unu İhracatı (Bin Ton)



⇒ 2025 yılı aylık ortalama ihracat 194.83 Bin Ton, 2026 yılının ilk 4 ayında 178.76 Bin Ton

⇒ 2025 yılı ilk 4 ayında toplam ihracat 761.28 Bin Ton 2026 yılında 715.05 Bin Ton

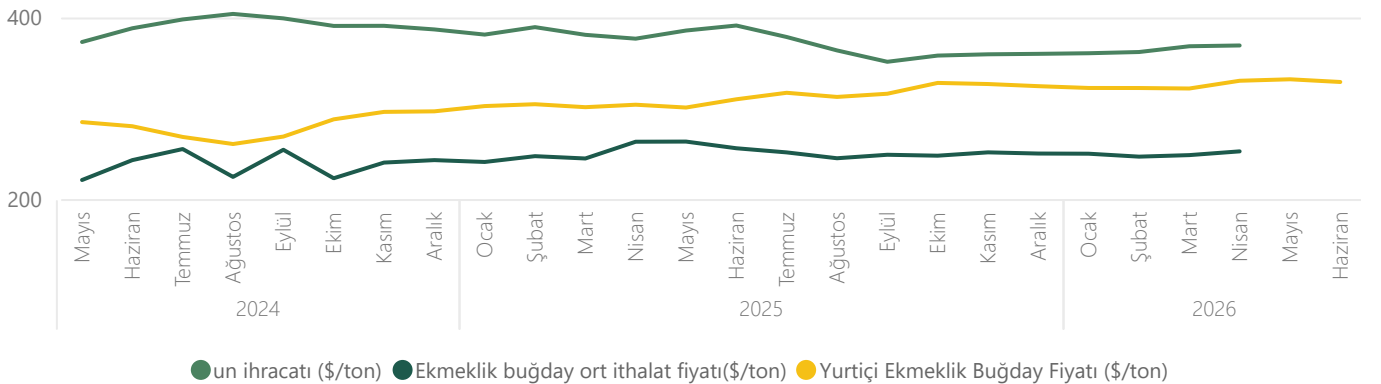
⇒ 2025 yılı ilk 4 ayında ortalama ihracat fiyatı 382.35 \$/Ton, 2026 yılında 365.03 \$/Ton

⇒ 2025 yılının ilk 4 ayında toplam 291.08 Milyon dolarlık ihracata karşılık 2026 yılının ilk 4 ayında 261.01 Milyon dolarlık ihracat

Un İhracatı

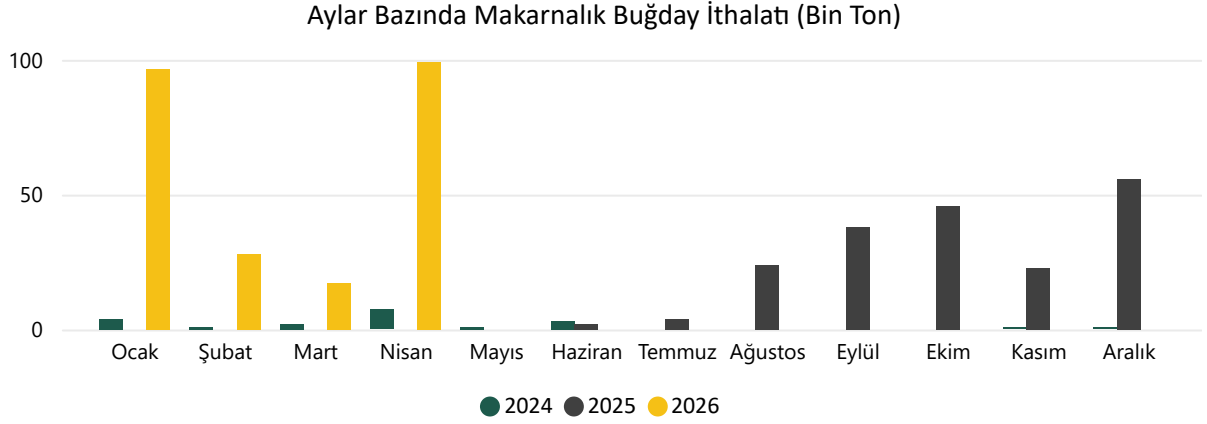
YIL AY	2024		2025		2026	
	Miktar (bin ton)	Değer(milyon\$)	Miktar (bin ton)	Değer(milyon\$)	Miktar (bin ton)	Değer(milyon\$)
Ocak	350	\$136	218	\$83	186	\$67
Şubat	322	\$123	202	\$79	173	\$63
Mart	355	\$129	186	\$71	146	\$54
Nisan	257	\$94	155	\$58	210	\$78
Mayıs	327	\$122	187	\$72		
Haziran	185	\$72	159	\$62		
Temmuz	242	\$96	205	\$78		
Ağustos	245	\$99	199	\$73		
Eylül	183	\$73	181	\$64		
Ekim	173	\$68	238	\$85		
Kasım	175	\$68	204	\$73		
Aralık	208	\$80	203	\$73		
TOPLAM	3.023	\$1.160	2.338	\$871	715	\$261

Ekmeklik Buğday ve Un Yurtiçi-Dış Ticaret Fiyatları (\$/TON)



Türkiye Hububat ve Mamul Madde Piyasalarının Genel Görünümü

MAKARNALIK BUĞDAY İTHALATI



⇒ 2025 yılı aylık ortalama ithalat 16.03 Bin Ton, 2026 yılının ilk 4 ayında 60.28 Bin Ton

⇒ 2025 yılı ilk 4 ayında toplam ithalat 3.32 Ton 2026 yılında 241.12 Bin Ton

⇒ 2025 yılı ilk 4 ayında ortalama ithalat fiyatı 1724.4 \$/Ton, 2026 yılında 287.24 \$/Ton

⇒ 2025 yılının ilk 4 ayında toplam 6 Bin dolarlık ithalata karşılık 2026 yılının ilk 4 ayında 69.26 Milyon dolarlık ithalat

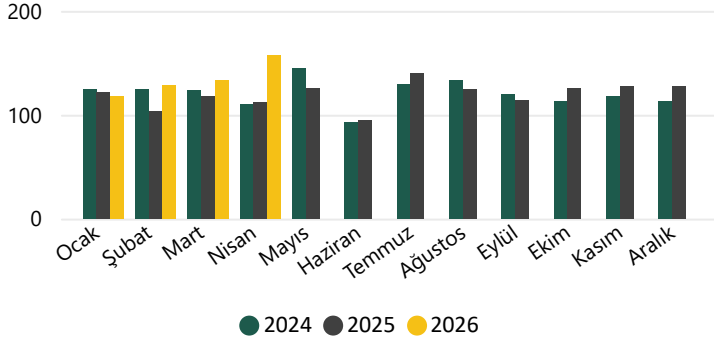
Makarnalık Buğday İthalatı

YIL	2024		2025		2026		
	AY	Miktar (bin ton)	Değer(milyon\$)	Miktar (bin ton)	Değer(milyon\$)	Miktar (bin ton)	Değer(milyon\$)
Ocak		4	\$2		\$0	97	\$29
Şubat		1	\$0		\$0	28	\$8
Mart		2	\$1		\$0	17	\$5
Nisan		7	\$3		\$0	99	\$28
Mayıs		1	\$0		\$0		
Haziran		3	\$1	2	\$1		
Temmuz			\$0	4	\$1		
Ağustos			\$0	24	\$7		
Eylül			\$0	38	\$11		
Ekim			\$0	46	\$14		
Kasım		0	\$0	23	\$7		
Aralık		0	\$0	56	\$16		
TOPLAM		19	\$7	192	\$57	241	\$69

Türkiye Hububat ve Mamul Madde Piyasalarının Genel Görünümü

MAKARNA İHRACATI

Aylar Bazında Makarna İhracatı (Bin Ton)



⇒ 2025 yılı aylık ortalama ihracat 119.66 Bin Ton, 2026 yılının ilk 4 ayında 134.21 Bin Ton

⇒ 2025 yılı ilk 4 ayında toplam ihracat 455.93 Bin Ton 2026 yılında 536.83 Bin Ton

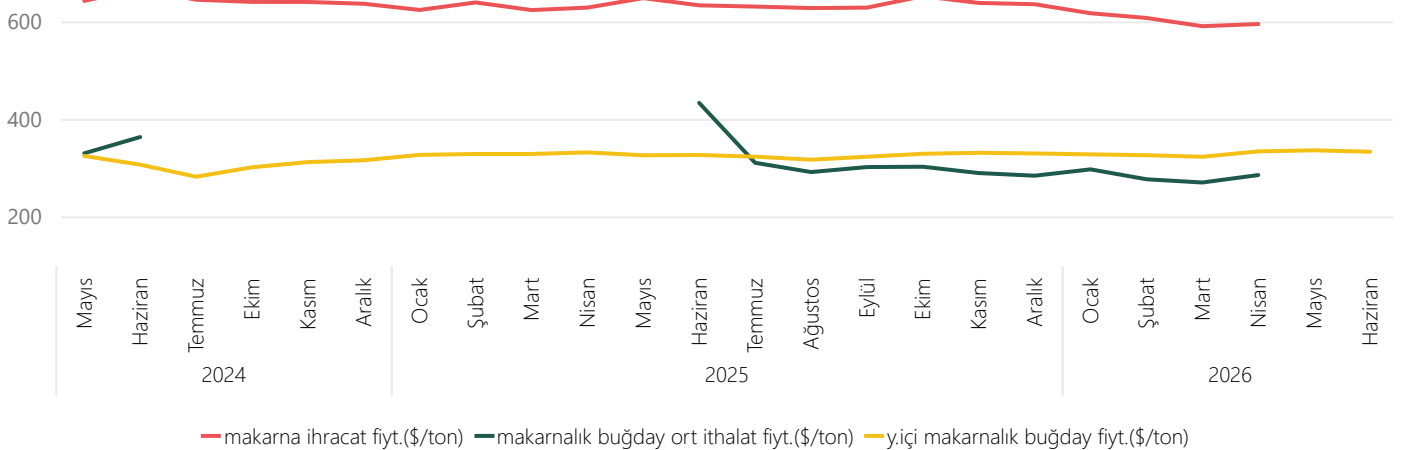
⇒ 2025 yılı ilk 4 ayında ortalama ihracat fiyatı 628.07 \$/Ton, 2026 yılında 601.28 \$/Ton

⇒ 2025 yılının ilk 4 ayında toplam 286.36 Milyon dolarlık ihracata karşılık 2026 yılının ilk 4 ayında 322.79 Milyon dolarlık ihracat

Makarına İhracatı

YIL	2024		2025		2026		
	AY	Miktar (bin ton)	Değer(milyon\$)	Miktar (bin ton)	Değer(milyon\$)	Miktar (bin ton)	Değer(milyon\$)
Ocak		124	\$79	122	\$76	118	\$73
Şubat		125	\$82	104	\$66	128	\$78
Mart		124	\$81	118	\$74	133	\$78
Nisan		110	\$71	112	\$70	158	\$94
Mayıs		145	\$93	126	\$81		
Haziran		93	\$62	95	\$60		
Temmuz		129	\$83	140	\$88		
Ağustos		134	\$86	124	\$78		
Eylül		120	\$76	114	\$72		
Ekim		113	\$72	126	\$82		
Kasım		118	\$75	127	\$81		
Aralık		113	\$72	128	\$81		
TOPLAM		1.448	\$933	1.436	\$910	537	\$323

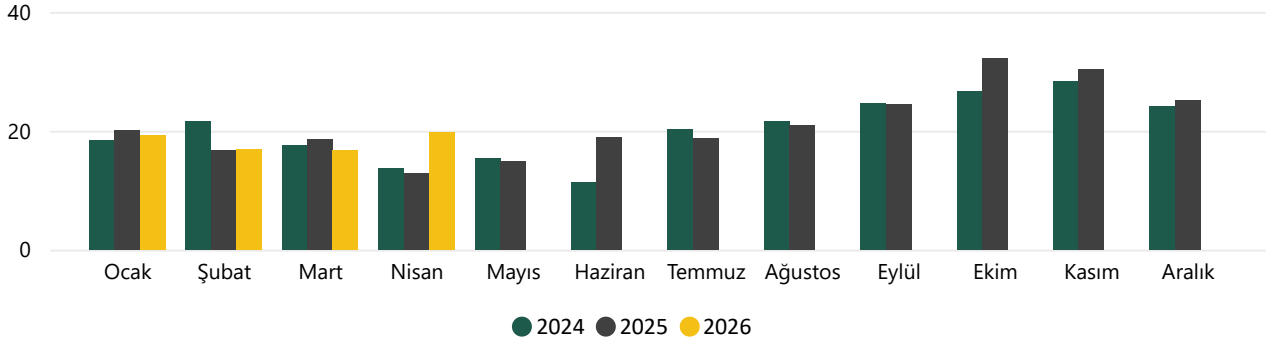
Makarnalık Buğday ve Makarna Yurtiçi-Dış Ticaret Fiyatları (\$/TON)



Türkiye Hububat ve Mamul Madde Piyasalarının Genel Görünümü

BULGUR İHRACATI

Aylar Bazında Bulgur İhracatı (Bin Ton)



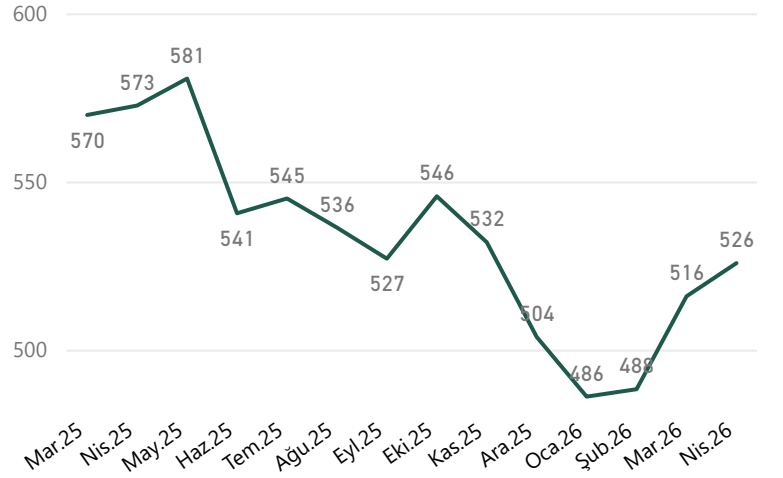
⇒ 2025 yılı aylık ortalama ihracat 21.18 Bin Ton, 2026 yılının ilk 4 ayında 18.2 Bin Ton

⇒ 2025 yılı ilk 4 ayında toplam ihracat 68.34 Bin Ton 2026 yılında 72.8 Bin Ton

⇒ 2025 yılı ilk 4 ayında ortalama ihracat fiyatı 561.65 \$/Ton, 2026 yılında 504.25 \$/Ton

⇒ 2025 yılının ilk 4 ayında toplam 38.38 Milyon dolarlık ihracata karşılık 2026 yılının ilk 4 ayında 36.71 Milyon dolarlık ihracat

Bulgur Fiyatı (\$/ton)



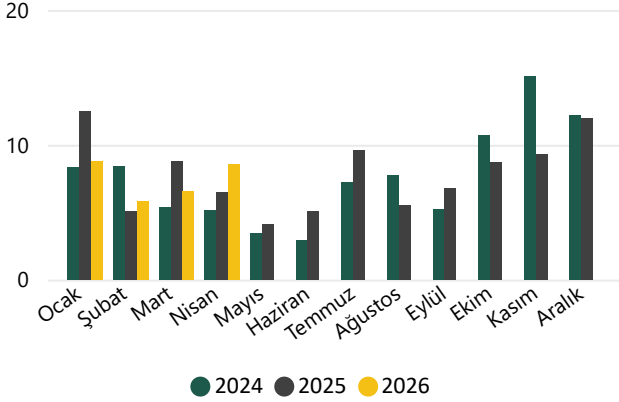
Bulgur İhracatı

YIL	2024		2025		2026		
	AY	Miktar (bin ton)	Değer(milyon\$)	Miktar (bin ton)	Değer(milyon\$)	Miktar (bin ton)	Değer(milyon\$)
Ocak		18	\$11	20	\$11	19	\$9
Şubat		22	\$13	17	\$9	17	\$8
Mart		18	\$11	19	\$11	17	\$9
Nisan		14	\$8	13	\$7	20	\$10
Mayıs		15	\$9	15	\$9		
Haziran		11	\$6	19	\$10		
Temmuz		20	\$12	19	\$10		
Ağustos		22	\$12	21	\$11		
Eylül		25	\$13	24	\$13		
Ekim		27	\$15	32	\$18		
Kasım		28	\$16	30	\$16		
Aralık		24	\$13	25	\$13		
TOPLAM		244	\$138	254	\$138	73	\$37

Türkiye Hububat ve Mamul Madde Piyasalarının Genel Görünümü

İRMİK İHRACATI

Aylar Bazında İrmik İhracatı (Bin Ton)



YIL	2024		2025		2026	
	Miktar (bin ton)	Değer (milyon\$)	Miktar (bin ton)	Değer (milyon\$)	Miktar (bin ton)	Değer (milyon\$)
Ocak	8	\$5	13	\$6	9	\$4
Şubat	8	\$5	5	\$3	6	\$3
Mart	5	\$3	9	\$5	7	\$3
Nisan	5	\$3	6	\$4	9	\$4
Mayıs	3	\$2	4	\$2		
Haziran	3	\$2	5	\$3		
Temmuz	7	\$4	10	\$5		
Ağustos	8	\$4	6	\$3		
Eylül	5	\$3	7	\$4		
Ekim	11	\$5	9	\$5		
Kasım	15	\$7	9	\$5		
Aralık	12	\$6	12	\$6		
TOPLAM	92	\$48	94	\$49	30	\$15

⇒ 2025 yılı aylık ortalama ihracat 7.83 Bin Ton, 2026 yılının ilk 4 ayında 7.43 Bin Ton

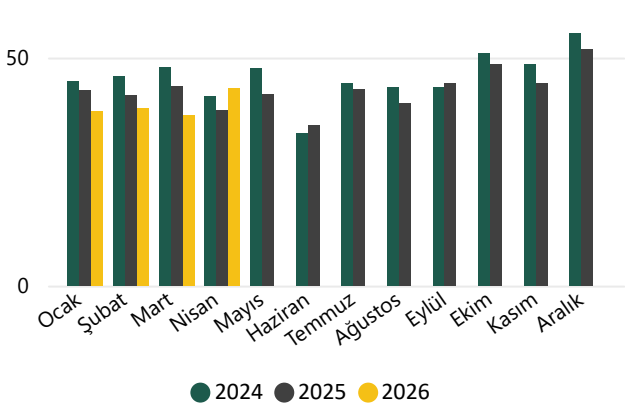
⇒ 2025 yılı ilk 4 ayında toplam ihracat 32.87 Bin Ton 2026 yılında 29.73 Bin Ton

⇒ 2025 yılı ilk 4 ayında ortalama ihracat fiyatı 531.74 \$/Ton, 2026 yılında 506.36 \$/Ton

⇒ 2025 yılının ilk 4 ayında toplam 17.48 Milyon dolarlık ihracata karşılık 2026 yılının ilk 4 ayında 15.05 Milyon dolarlık ihracat

BİSKÜVİ İHRACATI

Aylar Bazında Bisküvi İhracatı (Bin Ton)



YIL	2024		2025		2026	
	Miktar (bin ton)	Değer (milyon\$)	Miktar (bin ton)	Değer (milyon\$)	Miktar (bin ton)	Değer (milyon\$)
Ocak	45	\$129	43	\$125	38	\$134
Şubat	46	\$132	42	\$130	39	\$131
Mart	48	\$136	44	\$142	37	\$130
Nisan	41	\$117	38	\$126	43	\$146
Mayıs	48	\$137	42	\$135		
Haziran	33	\$98	35	\$114		
Temmuz	44	\$124	43	\$140		
Ağustos	44	\$128	40	\$135		
Eylül	43	\$129	44	\$155		
Ekim	51	\$152	49	\$161		
Kasım	49	\$149	44	\$151		
Aralık	55	\$164	52	\$180		
TOPLAM	547	\$1.596	516	\$1.694	158	\$541

⇒ 2025 yılı aylık ortalama ihracat 43.04 Bin Ton, 2026 yılının ilk 4 ayında 39.48 Bin Ton

⇒ 2025 yılı ilk 4 ayında toplam ihracat 166.79 Bin Ton 2026 yılında 157.93 Bin Ton

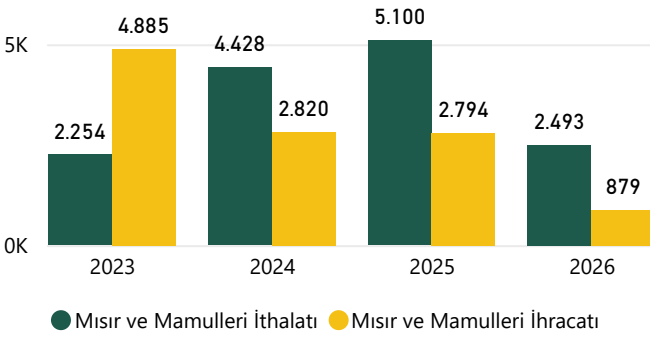
⇒ 2025 yılı ilk 4 ayında ortalama ihracat fiyatı 3130.71 \$/Ton, 2026 yılında 3422.5 \$/Ton

⇒ 2025 yılının ilk 4 ayında toplam 522.16 Milyon dolarlık ihracata karşılık 2026 yılının ilk 4 ayında 540.52 Milyon dolarlık ihracat

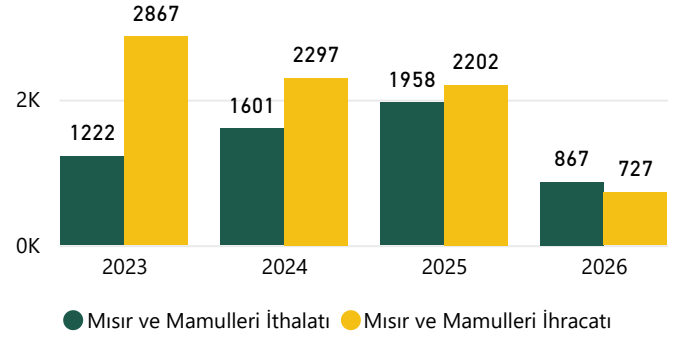
Türkiye Hububat ve Mamul Madde Piyasalarının Genel Görünümü

MISIR İTHALATI

2023-2026 Yılları Mısır İthalatı ve Mamul İhracatının Mısır Karşılığı Miktar (Bin Ton)

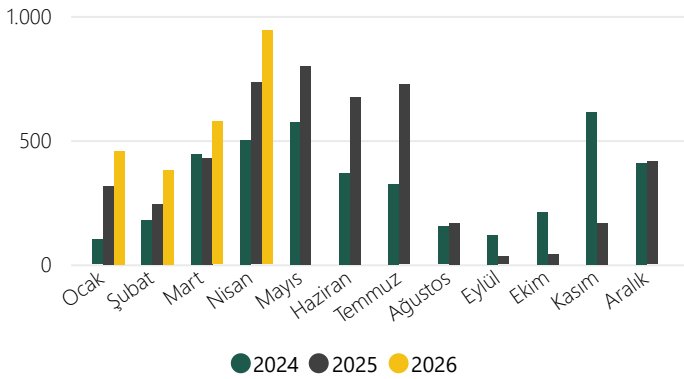


2023-2026 Yılları Mısır İthalatı ve Mamul İhracatının Mısır Karşılığı Değer (Milyon \$)



2026 yılının Nisan ayı itibariyle yaklaşık 2.49 Milyon Ton mısır mamulün mısır karşılığı dahil ithalata karşılık 879.06 Bin Ton mamul maddenin mısır karşılığı dahil ihracat gerçekleşmiştir. Ancak değer olarak bakıldığında ithalata ödenen 867.28 Milyon \$ karşılığı 727 Milyon dolarlık ihracat geliri elde edilmiştir.

Aylar Bazında Mısır İthalatı (Bin Ton)



YIL	2024		2025		2026	
	miktar binton	değer milyon\$	miktar binton	değer milyon\$	miktar binton	değer milyon\$
Ocak	100	\$32	315	\$78	456	\$111
Şubat	177	\$55	243	\$66	380	\$99
Mart	444	\$104	427	\$111	575	\$142
Nisan	501	\$108	732	\$188	942	\$242
Mayıs	572	\$120	800	\$204		
Haziran	368	\$79	675	\$176		
Temmuz	323	\$70	723	\$186		
Ağustos	152	\$33	166	\$43		
Eylül	119	\$26	31	\$9		
Ekim	210	\$48	43	\$11		
Kasım	613	\$145	167	\$41		
Aralık	408	\$99	414	\$100		
Toplam	3.988	\$918	4.735	\$1.212	2.353	\$593

⇒ 2025 yılı aylık ortalama ithalat 394.6 Bin Ton, 2026 yılının ilk 4 ayında 588.28 Bin Ton

⇒ 2025 yılı ilk 4 ayında toplam ithalat 1.72 Milyon Ton 2026 yılında 2.35 Milyon Ton

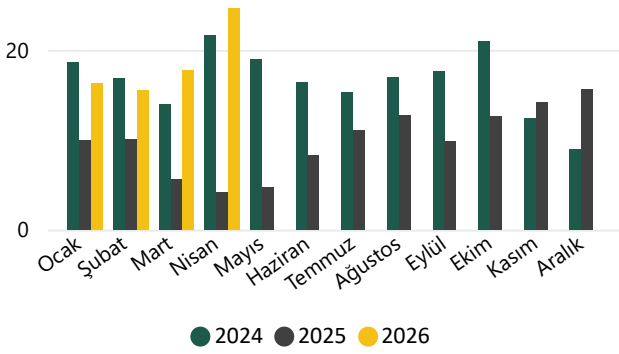
⇒ 2025 yılı ilk 4 ayında ortalama ithalat fiyatı 257.66 \$/Ton, 2026 yılında 251.85 \$/Ton

⇒ 2025 yılının ilk 4 ayında toplam 442.28 Milyon dolarlık ithalata karşılık 2026 yılının ilk 4 ayında 592.64 Milyon dolarlık ithalat

Türkiye Hububat ve Mamul Madde Piyasalarının Genel Görünümü

YUMURTA İHRACATI

Aylar Bazında Yumurta İhracatı (Bin Ton)



YIL	2024		2025		2026	
	Miktar (bin ton)	Değer (milyon\$)	Miktar (bin ton)	Değer (milyon\$)	Miktar (bin ton)	Değer (milyon\$)
Ocak	19	\$42	10	\$32	16	\$45
Şubat	17	\$41	10	\$31	15	\$43
Mart	14	\$33	6	\$26	18	\$46
Nisan	22	\$45	4	\$27	25	\$60
Mayıs	19	\$45	5	\$24		
Haziran	16	\$32	8	\$28		
Temmuz	15	\$28	11	\$34		
Ağustos	17	\$36	13	\$35		
Eylül	18	\$44	10	\$33		
Ekim	21	\$50	13	\$41		
Kasım	12	\$37	14	\$40		
Aralık	9	\$28	16	\$44		
TOPLAM	199	\$462	119	\$396	74	\$194

⇒ 2025 yılı aylık ortalama ihracat 9.92 Bin Ton, 2026 yılının ilk 4 ayında 18.56 Bin Ton

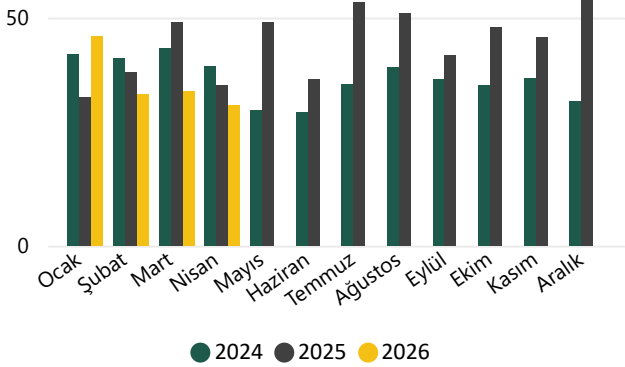
⇒ 2025 yılı ilk 4 ayında toplam ihracat 29.86 Bin Ton 2026 yılında 74.23 Bin Ton

⇒ 2025 yılı ilk 4 ayında ortalama ihracat fiyatı 3880.13 \$/Ton, 2026 yılında 2610.45 \$/Ton

⇒ 2025 yılının ilk 4 ayında toplam 115.87 Milyon dolarlık ihracata karşılık 2026 yılının ilk 4 ayında 193.76 Milyon dolarlık ihracat

BEYAZ ET İHRACATI

Aylar Bazında Beyaz Et İhracatı (Bin Ton)



YIL	2024		2025		2026	
	Miktar (bin ton)	Değer (milyon\$)	Miktar (bin ton)	Değer (milyon\$)	Miktar (bin ton)	Değer (milyon\$)
Ocak	42	\$75	33	\$48	46	\$64
Şubat	41	\$72	38	\$61	33	\$44
Mart	43	\$75	49	\$75	34	\$35
Nisan	39	\$73	35	\$53	31	\$33
Mayıs	30	\$51	49	\$72		
Haziran	29	\$48	36	\$56		
Temmuz	35	\$58	53	\$73		
Ağustos	39	\$67	51	\$70		
Eylül	37	\$64	42	\$61		
Ekim	35	\$62	48	\$71		
Kasım	37	\$59	46	\$66		
Aralık	32	\$48	54	\$79		
TOPLAM	440	\$749	535	\$786	144	\$176

⇒ 2025 yılı aylık ortalama ihracat 44.56 Bin Ton, 2026 yılının ilk 4 ayında 35.97 Bin Ton

⇒ 2025 yılı ilk 4 ayında toplam ihracat 154.68 Bin Ton 2026 yılında 143.86 Bin Ton

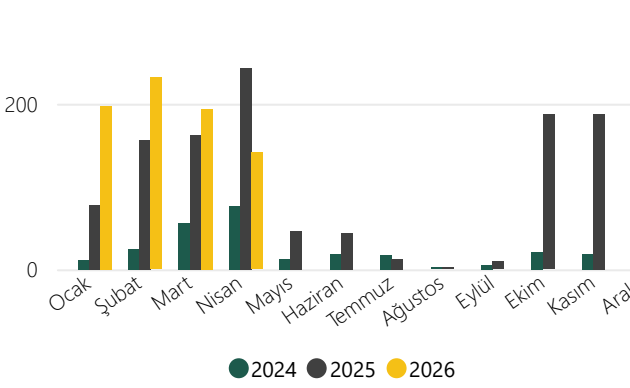
⇒ 2025 yılı ilk 4 ayında ortalama ihracat fiyatı 1532.9 \$/Ton, 2026 yılında 1223.11 \$/Ton

⇒ 2025 yılının ilk 4 ayında toplam 237.11 Milyon dolarlık ihracata karşılık 2026 yılının ilk 4 ayında 175.96 Milyon dolarlık ihracat

Türkiye Hububat ve Yağlı Tohum Piyasalarının Genel Görünümü

AYÇİÇEĞİ TOHUMU İTHALATI

Aylar Bazında Ayçiçeği Tohumu İthalatı (Bin Ton)



YIL	2024		2025		2026	
	miktar binton	değer milyon\$	miktar binton	değer milyon\$	miktar binton	değer milyon\$
Ocak	11	\$12	78	\$53	197	\$142
Şubat	25	\$16	156	\$103	232	\$168
Mart	56	\$35	162	\$110	194	\$145
Nisan	77	\$41	243	\$164	141	\$109
Mayıs	13	\$10	46	\$29		
Haziran	18	\$10	44	\$28		
Temmuz	17	\$16	13	\$8		
Ağustos	1	\$2	1	\$1		
Eylül	5	\$3	10	\$7		
Ekim	21	\$13	187	\$120		
Kasım	19	\$13	187	\$123		
Aralık	1	\$1	132	\$92		
Toplam	264	\$171	1.259	\$838	764	\$564

⇒ 2025 yılı aylık ortalama ithalat 104.9 Bin Ton, 2026 yılının ilk 4 ayında 190.91 Bin Ton

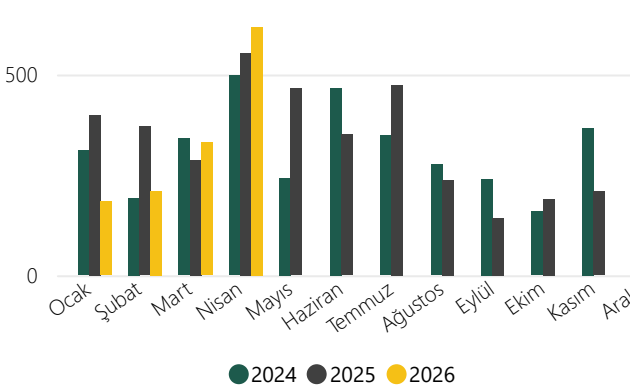
⇒ 2025 yılı ilk 4 ayında toplam ithalat 638.83 Bin Ton 2026 yılında 763.63 Bin Ton

⇒ 2025 yılı ilk 4 ayında ortalama ithalat fiyatı 672.62 \$/Ton, 2026 yılında 739.22 \$/Ton

⇒ 2025 yılının ilk 4 ayında toplam 429.69 Milyon dolarlık ithalata karşılık 2026 yılının ilk 4 ayında 564.49 Milyon dolarlık ithalat

SOYA FASULYESİ İTHALATI

Aylar Bazında Soya Fasulyesi İthalatı (Bin Ton)



YIL	2024		2025		2026	
	miktar binton	değer milyon\$	miktar binton	değer milyon\$	miktar binton	değer milyon\$
Ocak	310	\$170	399	\$176	184	\$89
Şubat	192	\$102	371	\$165	209	\$99
Mart	341	\$169	287	\$125	331	\$156
Nisan	497	\$226	553	\$225	619	\$288
Mayıs	243	\$107	465	\$194		
Haziran	467	\$218	351	\$151		
Temmuz	348	\$165	473	\$207		
Ağustos	276	\$128	237	\$107		
Eylül	240	\$105	143	\$63		
Ekim	158	\$70	190	\$86		
Kasım	367	\$164	208	\$93		
Aralık	271	\$123	393	\$182		
Toplam	3.711	\$1.747	4.072	\$1.774	1.342	\$632

⇒ 2025 yılı aylık ortalama ithalat 339.32 Bin Ton, 2026 yılının ilk 4 ayında 335.61 Bin Ton

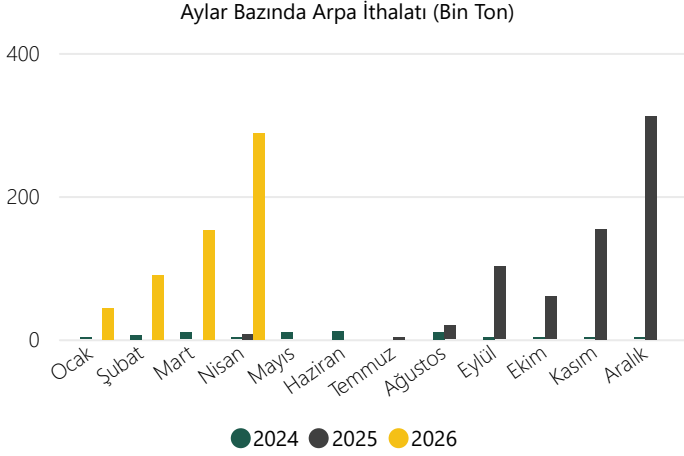
⇒ 2025 yılı ilk 4 ayında toplam ithalat 1.61 Milyon Ton 2026 yılında 1.34 Milyon Ton

⇒ 2025 yılı ilk 4 ayında ortalama ithalat fiyatı 429.27 \$/Ton, 2026 yılında 471.11 \$/Ton

⇒ 2025 yılının ilk 4 ayında toplam 691.47 Milyon dolarlık ithalata karşılık 2026 yılının ilk 4 ayında 632.45 Milyon dolarlık ithalat

Türkiye Hububat ve Yağlı Tohum Piyasalarının Genel Görünümü

ARPA İTHALATI



YIL	2024		2025		2026	
	miktar binton	değer milyon\$	miktar binton	değer milyon\$	miktar binton	değer milyon\$
Ocak	1	\$0		\$0	44	\$11
Şubat	6	\$1		\$0	90	\$24
Mart	10	\$2		\$0	153	\$42
Nisan	0	\$0	7	\$2	288	\$79
Mayıs	10	\$2		\$0		
Haziran	12	\$2		\$0		
Temmuz		\$0	3	\$1		
Ağustos	10	\$2	19	\$4		
Eylül	3	\$1	102	\$24		
Ekim	0	\$0	59	\$14		
Kasım	0	\$0	154	\$40		
Aralık	0	\$0	312	\$80		
Toplam	52	\$11	656	\$166	575	\$155

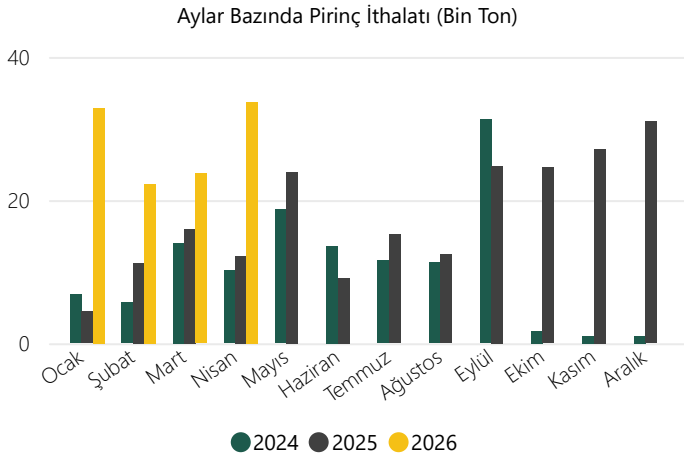
⇒ 2025 yılı aylık ortalama ithalat 54.7 Bin Ton, 2026 yılının ilk 4 ayında 143.77 Bin Ton

⇒ 2025 yılı ilk 4 ayında toplam ithalat 7.23 Bin Ton 2026 yılında 575.09 Bin Ton

⇒ 2025 yılı ilk 4 ayında ortalama ithalat fiyatı 296.29 \$/Ton, 2026 yılında 270.37 \$/Ton

⇒ 2025 yılının ilk 4 ayında toplam 2.14 Milyon dolarlık ithalata karşılık 2026 yılının ilk 4 ayında 155.49 Milyon dolarlık ithalat

PIRİNÇ İTHALATI



YIL	2024		2025		2026	
	miktar binton	değer milyon\$	miktar binton	değer milyon\$	miktar binton	değer milyon\$
Ocak	7	\$6	4	\$3	33	\$19
Şubat	6	\$5	11	\$7	22	\$15
Mart	14	\$11	16	\$10	24	\$14
Nisan	10	\$8	12	\$7	34	\$17
Mayıs	19	\$16	24	\$17		
Haziran	14	\$12	9	\$6		
Temmuz	12	\$11	15	\$9		
Ağustos	11	\$11	12	\$11		
Eylül	31	\$20	25	\$15		
Ekim	2	\$1	25	\$15		
Kasım	1	\$0	27	\$17		
Aralık	1	\$0	31	\$19		
Toplam	127	\$102	212	\$136	113	\$66

⇒ 2025 yılı aylık ortalama ithalat 17.66 Bin Ton, 2026 yılının ilk 4 ayında 28.13 Bin Ton

⇒ 2025 yılı ilk 4 ayında toplam ithalat 43.86 Bin Ton 2026 yılında 112.54 Bin Ton

⇒ 2025 yılı ilk 4 ayında ortalama ithalat fiyatı 605.96 \$/Ton, 2026 yılında 585.03 \$/Ton

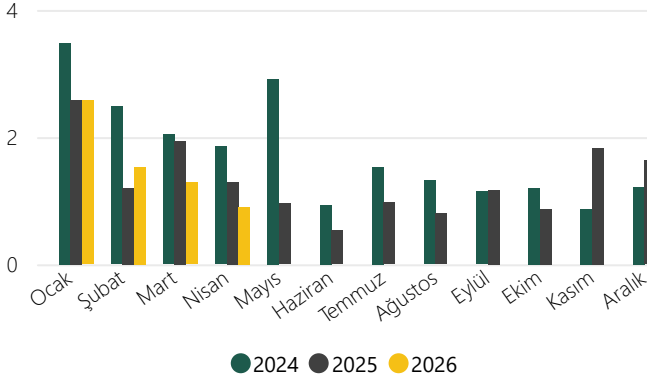
⇒ 2025 yılının ilk 4 ayında toplam 26.58 Milyon dolarlık ithalata karşılık 2026 yılının ilk 4 ayında 65.84 Milyon dolarlık ithalat

*Pirinç ve Çeltik toplamıdır.

Türkiye Hububat ve Yağlı Tohum Piyasalarının Genel Görünümü

YER FISTIĞI İTHALATI

Aylar Bazında Yer Fıstığı İthalatı (Bin Ton)



YIL	2024		2025		2026	
	miktar binton	değer milyon\$	miktar binton	değer milyon\$	miktar binton	değer milyon\$
Ocak	3,48	\$6,52	2,58	\$4,64	2,58	\$4,20
Şubat	2,48	\$4,94	1,20	\$2,09	1,53	\$2,26
Mart	2,04	\$3,79	1,93	\$3,45	1,28	\$1,85
Nisan	1,85	\$3,39	1,30	\$2,35	0,90	\$1,50
Mayıs	2,91	\$5,02	0,96	\$1,69		
Haziran	0,93	\$1,84	0,53	\$0,84		
Temmuz	1,53	\$2,88	0,97	\$1,63		
Ağustos	1,32	\$2,58	0,80	\$1,29		
Eylül	1,14	\$2,10	1,17	\$1,75		
Ekim	1,20	\$2,16	0,87	\$1,37		
Kasım	0,87	\$1,54	1,83	\$2,94		
Aralık	1,22	\$2,16	1,63	\$2,56		
Toplam	20,99	\$38,91	15,77	\$26,60	6,29	\$9,81

⇒ 2025 yılı aylık ortalama ithalat 1.31 Bin Ton, 2026 yılının ilk 4 ayında 1.57 Bin Ton

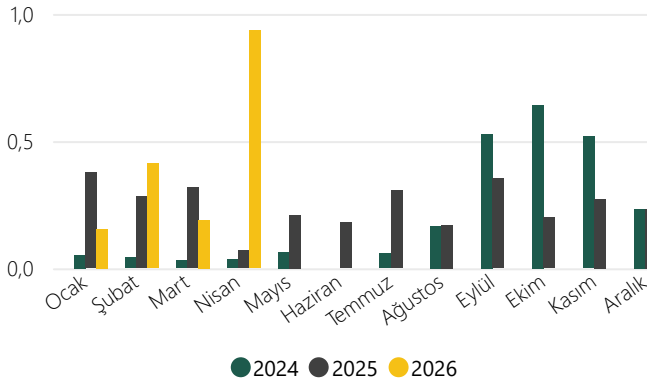
⇒ 2025 yılı ilk 4 ayında toplam ithalat 7.01 Bin Ton 2026 yılında 6.29 Bin Ton

⇒ 2025 yılı ilk 4 ayında ortalama ithalat fiyatı 1787.68 \$/Ton, 2026 yılında 1560.9 \$/Ton

⇒ 2025 yılının ilk 4 ayında toplam 12.53 Milyon dolarlık ithalata karşılık 2026 yılının ilk 4 ayında 9.81 Milyon dolarlık ithalat

YER FISTIĞI İHRACATI

Aylar Bazında Yer Fıstığı İhracatı (Bin Ton)



YIL	2024		2025		2026	
	Miktar binton	Değer milyon\$	Miktar binton	Değer milyon\$	Miktar binton	Değer milyon\$
Ocak	0,05	\$0,17	0,38	\$0,58	0,15	\$0,30
Şubat	0,04	\$0,11	0,28	\$0,50	0,41	\$1,07
Mart	0,03	\$0,09	0,32	\$0,49	0,19	\$0,68
Nisan	0,03	\$0,11	0,07	\$0,11	0,93	\$2,01
Mayıs	0,06	\$0,18	0,21	\$0,33		
Haziran		\$0,03	0,18	\$0,26		
Temmuz	0,06	\$0,16	0,31	\$0,40		
Ağustos	0,17	\$0,29	0,17	\$0,24		
Eylül	0,53	\$0,90	0,35	\$0,48		
Ekim	0,64	\$1,04	0,20	\$0,39		
Kasım	0,52	\$0,89	0,27	\$0,63		
Aralık	0,23	\$0,36	0,23	\$0,43		
TOPLAM	2,38	\$4,32	2,97	\$4,86	1,69	\$4,07

⇒ 2025 yılı aylık ortalama ihracat 247.48 Ton, 2026 yılının ilk 4 ayında 423.02 Ton

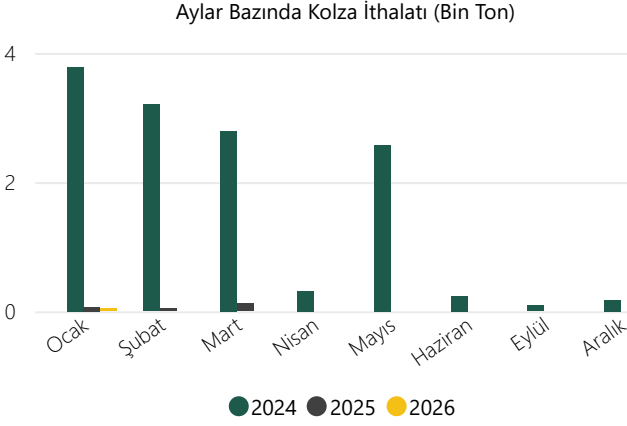
⇒ 2025 yılı ilk 4 ayında toplam ihracat 1.05 Bin Ton 2026 yılında 1.69 Bin Ton

⇒ 2025 yılı ilk 4 ayında ortalama ihracat fiyatı 1606.54 \$/Ton, 2026 yılında 2403.06 \$/Ton

⇒ 2025 yılının ilk 4 ayında toplam 1.68 Milyon dolarlık ihracata karşılık 2026 yılının ilk 4 ayında 4.07 Milyon dolarlık ihracat

Türkiye Hububat ve Yağlı Tohum Piyasalarının Genel Görünümü

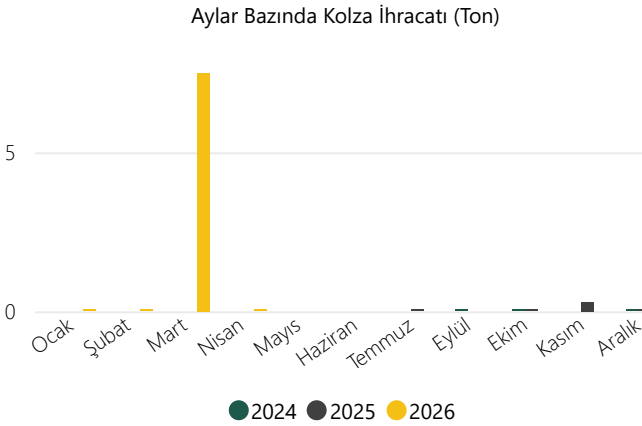
KOLZA İTHALATI



YIL	2024		2025		2026	
	miktar binton	değer milyon\$	miktar binton	değer milyon\$	miktar binton	değer milyon\$
Ocak	3,79	\$1,60	0,07	\$0,04	0,05	\$0,03
Şubat	3,20	\$1,38	0,04	\$0,03		\$0,00
Mart	2,79	\$1,22	0,12	\$0,07		\$0,00
Nisan	0,31	\$0,14		\$0,00		\$0,00
Mayıs	2,57	\$1,14				
Haziran	0,24	\$0,10				
Temmuz				\$0,00		
Eylül	0,09	\$0,04				
Ekim		\$0,00		\$0,00		
Kasım				\$0,00		
Aralık	0,18	\$0,11		\$0,00		
Toplam	13,18	\$5,72	0,23	\$0,14	0,05	\$0,03

- ⇒ 2025 yılı aylık ortalama ithalat 29.02 Ton, 2026 yılının ilk 4 ayında 11.25 Ton
- ⇒ 2025 yılı ilk 4 ayında toplam ithalat 232.18 Ton 2026 yılında 45 Ton
- ⇒ 2025 yılı ilk 4 ayında ortalama ithalat fiyatı 583.6 \$/Ton, 2026 yılında 650.52 \$/Ton
- ⇒ 2025 yılının ilk 4 ayında toplam 136 Bin dolarlık ithalata karşılık 2026 yılının ilk 4 ayında 29 Bin dolarlık ithalat

KOLZA İHRACATI



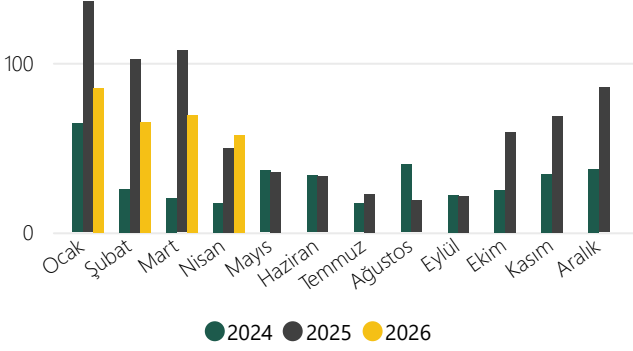
YIL	2024		2025		2026	
	miktar ton	değer bin\$	miktar ton	değer bin\$	miktar ton	değer bin\$
Ocak	0,00	0,00	0,00	0,00	0,01	0,01
Şubat	0,00	0,00	0,00	0,00	0,01	0,01
Mart	0,00	0,00	0,00	0,00	7,50	5,63
Nisan	0,00	0,00	0,00	0,00	0,00	0,01
Mayıs	0,00	0,00				
Haziran	0,00	0,00				
Temmuz			0,00	0,02		
Eylül	0,00	0,00				
Ekim	0,00	0,01	0,00	0,00		
Kasım			0,30	0,24		
Aralık	0,00	0,01	0,01	0,00		
Toplam	0,01	0,01	0,31	0,26	7,53	5,65

- ⇒ 2025 yılı aylık ortalama ihracat 0.04 Ton, 2026 yılının ilk 4 ayında 1.88 Ton
- ⇒ 2025 yılı ilk 4 ayında toplam ihracat 0 Ton 2026 yılında 7.53 Ton
- ⇒ 2025 yılı ilk 4 ayında ortalama ihracat fiyatı \$/Ton, 2026 yılında 750.56 \$/Ton
- ⇒ 2025 yılının ilk 4 ayında toplam 0 dolarlık ihracata karşılık 2026 yılının ilk 4 ayında 6 Bin dolarlık ihracat

Türkiye Canlı Hayvan Piyasalarının Genel Görünümü

BÜYÜKBAŞ HAYVAN İTHALATI

Aylar Bazında Büyükbaş Hayvan İthalatı (Bin Adet)



YIL	2024		2025		2026	
	miktar binadet	değer milyon\$	miktar binadet	değer milyon\$	miktar binadet	değer milyon\$
Ocak	64,2	\$87,1	136,1	\$214,1	85,2	\$131,6
Şubat	25,4	\$42,5	102,1	\$154,4	65,0	\$109,0
Mart	20,3	\$38,2	107,1	\$162,9	69,3	\$120,9
Nisan	17,4	\$42,2	49,8	\$85,0	57,3	\$95,7
Mayıs	36,4	\$82,8	35,7	\$58,0		
Haziran	33,6	\$67,6	32,9	\$51,4		
Temmuz	17,0	\$41,8	22,6	\$38,6		
Ağustos	39,9	\$75,0	18,8	\$30,6		
Eylül	21,9	\$52,2	21,5	\$36,2		
Ekim	24,9	\$57,3	59,3	\$95,9		
Kasım	34,5	\$52,9	68,6	\$125,7		
Aralık	37,5	\$65,0	85,3	\$138,4		
Toplam	373,1	\$704,6	739,7	\$1.191,1	276,7	\$457,2

⇒ 2025 yılı aylık ortalama ithalat 61.64 Bin Adet, 2026 yılının ilk 4 ayında 69.17 Bin Adet

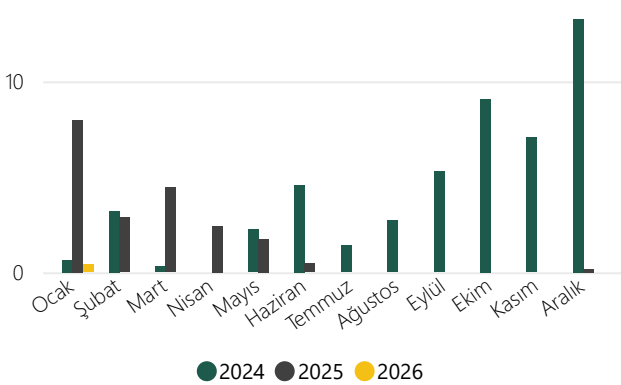
⇒ 2025 yılı ilk 4 ayında toplam ithalat 395.08 Bin Adet 2026 yılında 276.69 Bin Adet

⇒ 2025 yılı ilk 4 ayında ortalama ithalat fiyatı 4990 \$/Ton, 2026 yılında 5222.5 \$/Ton

⇒ 2025 yılının ilk 4 ayında toplam 616.39 Milyon dolarlık ithalata karşılık 2026 yılının ilk 4 ayında 457.22 Milyon dolarlık ithalat

KÜÇÜKBAŞ HAYVAN İTHALATI

Aylar Bazında Küçükbaş Hayvan İthalatı (Bin Adet)



YIL	2024		2025		2026	
	miktar binadet	değer milyon\$	miktar binadet	değer milyon\$	miktar binadet	değer milyon\$
Ocak	0,7	\$0,0	8,0	\$2,5	0,4	\$0,0
Şubat	3,2	\$0,2	2,9	\$0,7		
Mart	0,3	\$0,1	4,4	\$0,3		
Nisan			2,4	\$0,1		
Mayıs	2,2	\$0,3	1,7	\$0,1		
Haziran	4,6	\$1,1	0,5	\$0,0		
Temmuz	1,4	\$0,5				
Ağustos	2,7	\$0,4				
Eylül	5,3	\$0,6				
Ekim	9,1	\$1,1				
Kasım	7,1	\$0,5				
Aralık	13,3	\$0,9	0,2	\$0,0		
Toplam	49,8	\$5,7	20,1	\$3,8	0,4	\$0,0

⇒ 2025 yılı aylık ortalama ithalat 2.87 Bin Adet, 2026 yılının ilk ayında 401 Adet

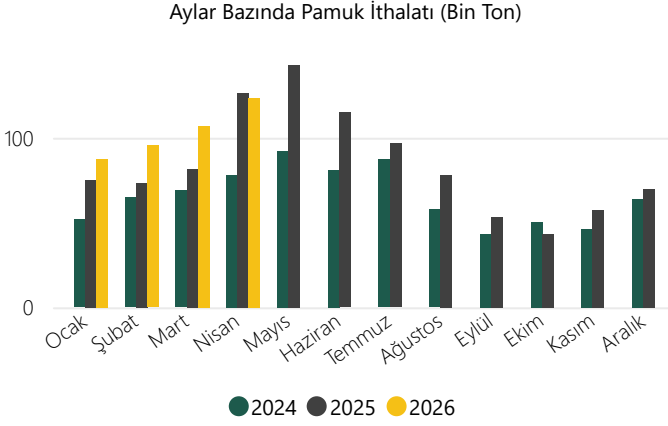
⇒ 2025 yılının ilk ayında toplam ithalat 7.99 Bin Adet 2026 yılında 401 Adet

⇒ 2025 yılının ilk ayında ortalama ithalat fiyatı 4554.19 \$/Ton, 2026 yılında 1966.16 \$/Ton

⇒ 2025 yılının ilk ayında 2.52 Milyon dolarlık ithalata karşılık 2026 yılının ilk ayında 47 Bin dolarlık ithalat

Pamuk Piyasası Genel Görünümü

PAMUK İTHALATI



YIL	2024		2025		2026	
	miktar binton	değer milyon\$	miktar binton	değer milyon\$	miktar binton	değer milyon\$
Ocak	52	\$99	75	\$133	87	\$144
Şubat	65	\$123	73	\$128	95	\$154
Mart	69	\$137	81	\$142	107	\$171
Nisan	78	\$161	126	\$217	124	\$200
Mayıs	92	\$192	143	\$244		
Haziran	81	\$167	115	\$197		
Temmuz	87	\$172	97	\$163		
Ağustos	58	\$111	78	\$131		
Eylül	43	\$80	53	\$91		
Ekim	50	\$94	43	\$74		
Kasım	46	\$84	57	\$95		
Aralık	64	\$115	70	\$113		
Toplam	785	\$1.536	1.012	\$1.727	413	\$668

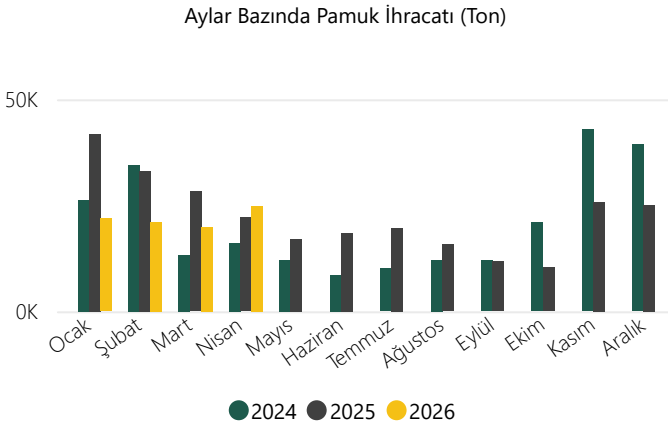
⇒ 2025 yılı aylık ortalama ithalat 84.33 Bin Ton, 2026 yılının ilk 4 ayında 103.27 Bin Ton

⇒ 2025 yılı ilk 4 ayında toplam ithalat 356.05 Bin Ton 2026 yılında 413.07 Bin Ton

⇒ 2025 yılı ilk 4 ayında ortalama ithalat fiyatı 1737.78 \$/Ton, 2026 yılında 1618.18 \$/Ton

⇒ 2025 yılının ilk 4 ayında toplam 618.74 Milyon dolarlık ithalata karşılık 2026 yılının ilk 4 ayında 668.42 Milyon dolarlık ithalat

PAMUK İHRACATI



YIL	2024		2025		2026	
	miktar ton	değer bin\$	miktar ton	değer bin\$	miktar ton	değer bin\$
Ocak	26.213	48.032	41.776	74.098	21.935	39.496
Şubat	34.572	61.816	33.062	59.630	21.082	37.788
Mart	13.261	27.222	28.277	51.105	19.920	35.328
Nisan	16.157	32.955	22.115	41.051	24.827	44.965
Mayıs	12.144	26.298	17.068	32.293		
Haziran	8.559	18.526	18.510	34.715		
Temmuz	10.094	21.117	19.658	37.076		
Ağustos	12.126	24.607	15.764	29.838		
Eylül	12.018	22.662	11.753	22.614		
Ekim	20.907	37.887	10.367	19.689		
Kasım	42.869	77.338	25.784	47.276		
Aralık	39.364	71.049	25.068	45.299		
Toplam	248.285	469.509	269.202	494.685	87.764	157.577

⇒ 2025 yılı aylık ortalama ihracat 22.43 Bin Ton, 2026 yılının ilk 4 ayında 21.94 Bin Ton

⇒ 2025 yılı ilk 4 ayında toplam ihracat 125.23 Bin Ton 2026 yılında 87.76 Bin Ton

⇒ 2025 yılı ilk 4 ayında ortalama ihracat fiyatı 1803.75 \$/Ton, 2026 yılında 1795.45 \$/Ton

⇒ 2025 yılının ilk 4 ayında toplam 225.88 Milyon dolarlık ihracata karşılık 2026 yılının ilk 4 ayında 157.58 Milyon dolarlık ihracat

Hububat Piyasa Fiyatları

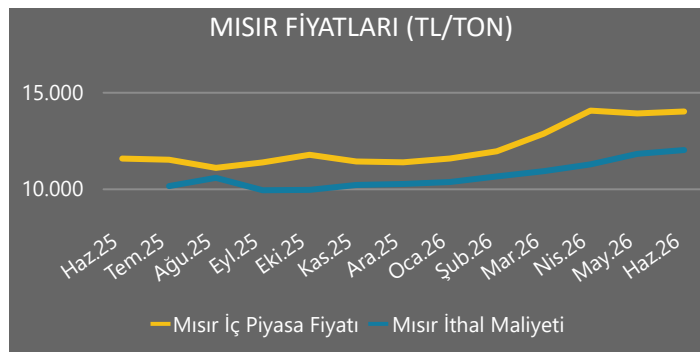
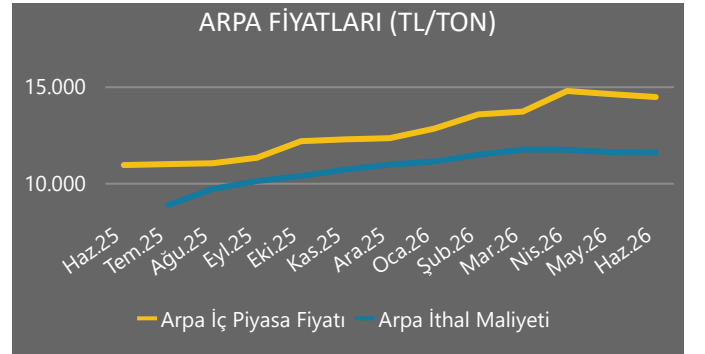
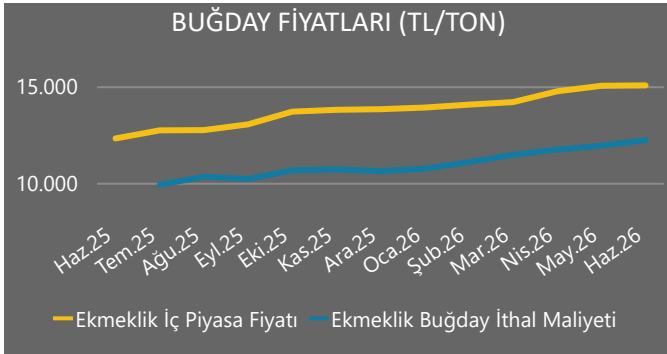
İthal Ürün Fiyatları (FOB \$/ton)		
Ekmeklik Buğday		Durum Buğday
ABD SRW FOB	Rus Karadeniz	Fransa
252	243	307

Mısır (ABD)	Arpa (Rus)	Buğday (Fransa)	Navlun
219	229	244	Rusya-Türkiye 24 \$ Ukrayna-Türkiye 20 \$

Mayıs Ayı Aylık Ortalama İç Piyasa Fiyatları (TL/ton)

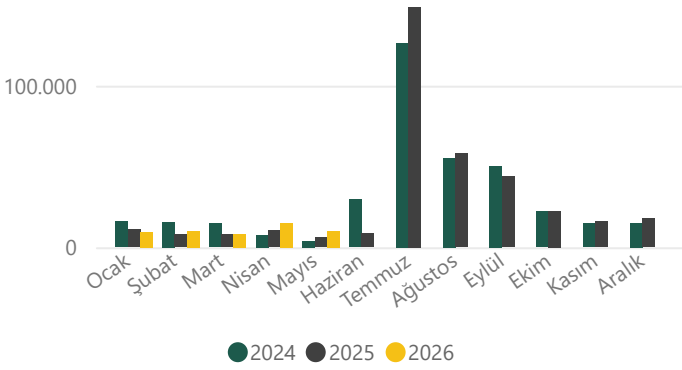
AKS Buğday	Makarnalık	Arpa	Mısır	Çeltik (Osmancık)	Pirinç (Osmancık)
15.022	15.180	14.588	13.877	34.800	58.000

HUBUBAT İÇ PİYASA FİYATI VE İTHAL MALİYETİ KARŞILAŞTIRMASI

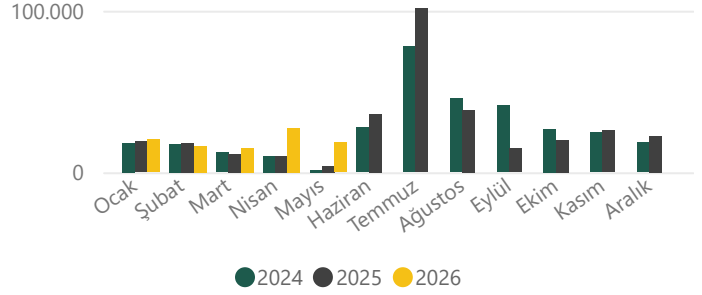


BORSA İŞLEM HACİM VE FİYATLARI

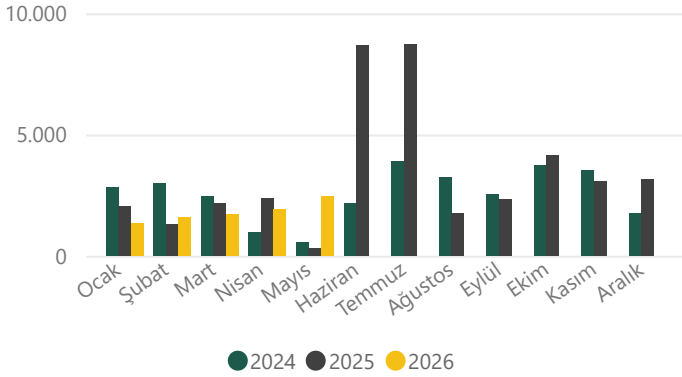
BUĞDAY İŞLEM MİKTARI - KONYA BORSASI (TON)



BUĞDAY İŞLEM MİKTARI - POLATLI BORSASI (TON)



BUĞDAY İŞLEM MİKTARI - EDİRNE BORSASI (TON)

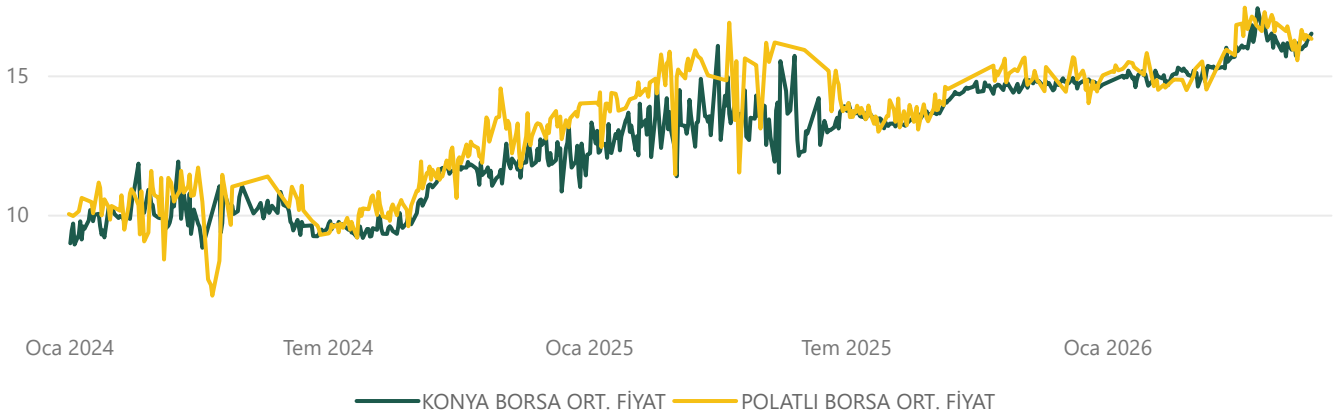


2025 yılı Ocak - Aralık döneminde Konya Ticaret Borsası'nda 48.47 Bin Ton (geçen yıl aynı dönem 93.51 Bin Ton)

2026 yılı Ocak - Mayıs döneminde Polatlı Ticaret Borsası'nda 55 Bin Ton (geçen yıl aynı dönem 62.14 Bin Ton)

2026 yılı Ocak - Mayıs döneminde Edirne Ticaret Borsası'nda 9.03 Bin Ton (geçen yıl aynı dönem 8.17 Bin Ton)

ANADOLU KIRMIZI SERT EKMEKLİK BUĞDAY BORSA FİYATI (TL/KG)



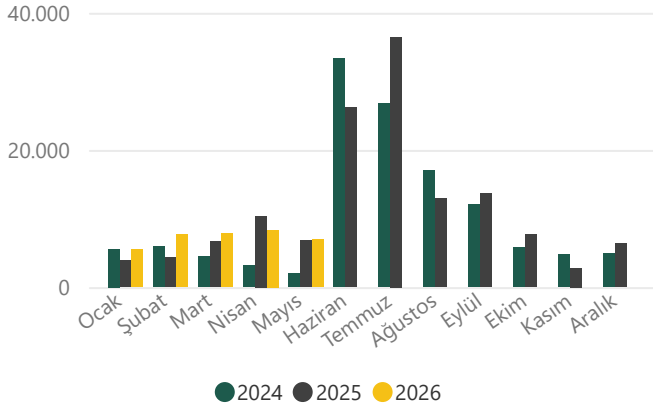
• Buğday 1. derece ve 2. derece fiyatları gösterilmektedir.

BORSA İŞLEM HACİM VE FİYATLARI

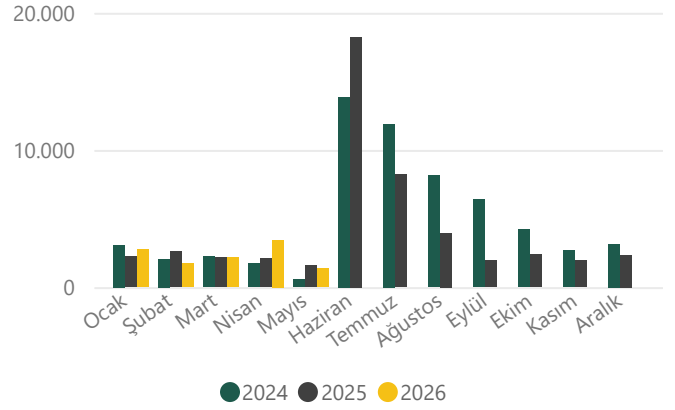
Hububat Piyasa Fiyatları

ARPA

ARPA İŞLEM MİKTARI - KONYA BORSASI (TON)



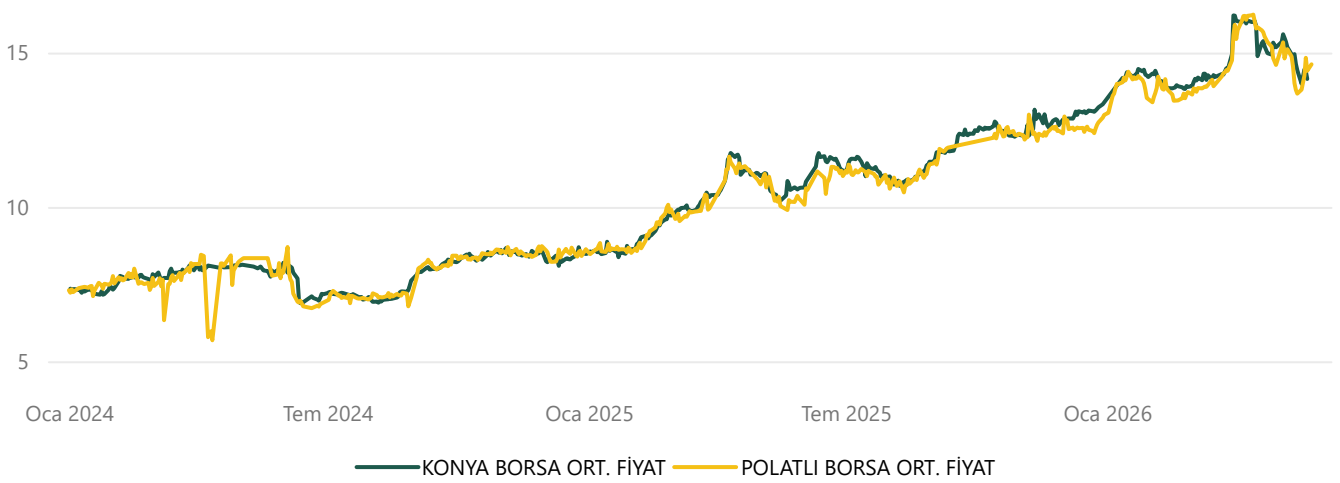
ARPA İŞLEM MİKTARI - POLATLI BORSASI (TON)



2025 yılı Ocak - Aralık döneminde Konya Ticaret Borsası'nda 32.44 Bin Ton (geçen yıl aynı dönem 54.33 Bin Ton)

2026 yılı Ocak - Mayıs döneminde Polatlı Ticaret Borsası'nda 11.41 Bin Ton (geçen yıl aynı dönem 10.58 Bin Ton)

ARPA BORSA FİYATLARI (TL/KG)



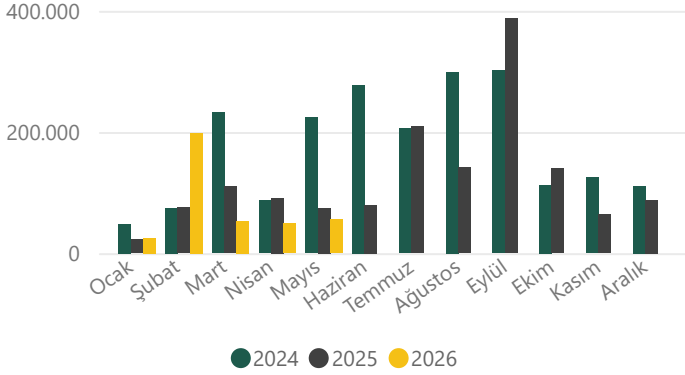
• Arpa 1. derece ve 2. derece fiyatları gösterilmektedir.

BORSA İŞLEM HACİM VE FİYATLARI

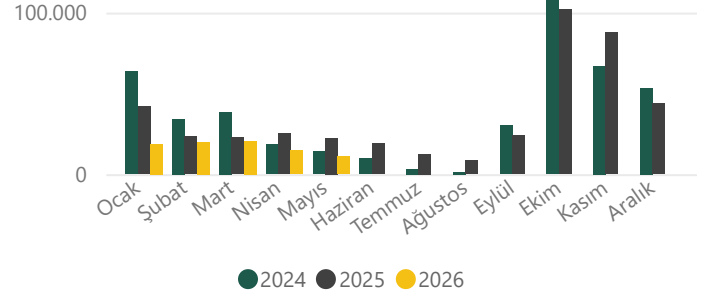
Hububat Piyasa Fiyatları

MISIR

MISIR İŞLEM MİKTARI - ADANA BORSASI (TON)



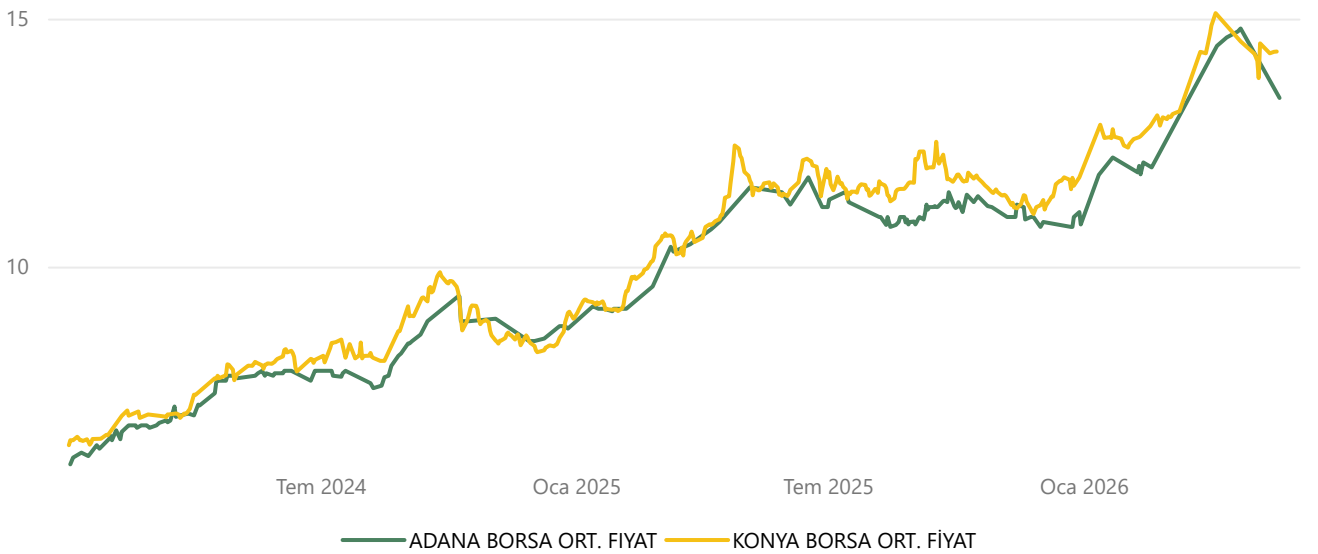
MISIR İŞLEM MİKTARI - KONYA BORSASI (TON)



2025 yılı Ocak - Aralık döneminde Konya Ticaret Borsası'nda 137.5 Bin Ton (geçen yıl aynı dönem 178.36 Bin Ton)

2026 yılı Ocak - Mayıs döneminde Adana Ticaret Borsası'nda 380.39 Bin Ton (geçen yıl aynı dönem 378.82 Bin Ton)

MISIR BORSA FİYATLARI (TL/KG)

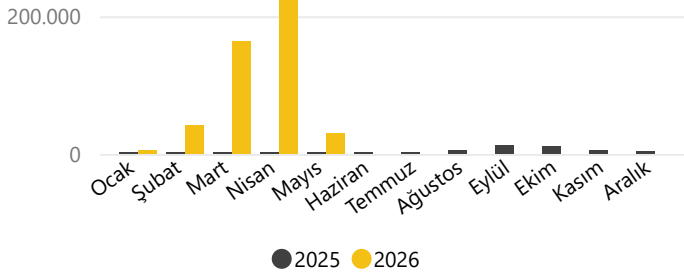


• Mısır 1. derece ve 2. derece fiyatları gösterilmektedir.

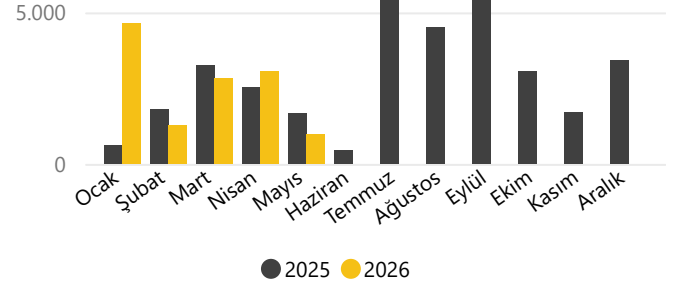
TÜRİB İŞLEM HACİM VE FİYATLARI

Ürün Çeşidi	MAYIS 2026		
	Miktar (Ton)	Fiyat (TL/KG)	Aylık Değişim %
Arpa	979	₺14,30	-%5,98
Buğday Ekmeklik Kırmızı Sert	29.164	₺13,94	%1,67
Mısır	12.184	₺13,13	%9,70

BUĞDAY EKMEKLİK KIRMIZI SERT İŞLEM MİKTARI - TÜRİB (TON)



ARPA İŞLEM MİKTARI - TÜRİB (TON)

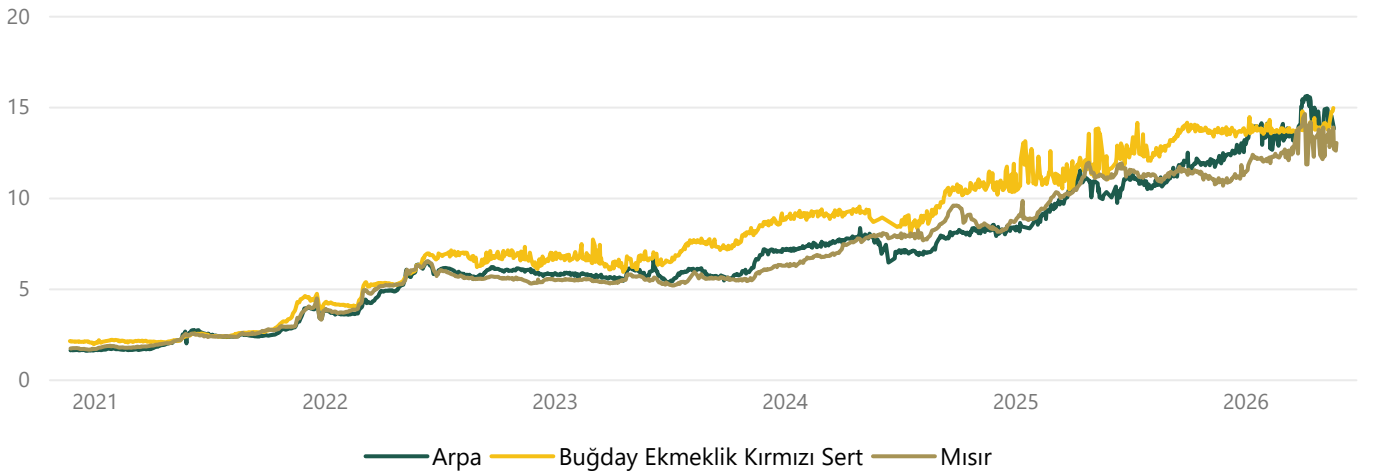


2026 yılı Ocak - Mayıs döneminde arpa 12.73 Bin Ton (geçen yıl aynı dönem 9.88 Bin Ton)

2026 yılı Ocak - Mayıs döneminde buğday ekmeklik kırmızı sert 477.71 Bin Ton (geçen yıl aynı dönem 10.49 Bin Ton)

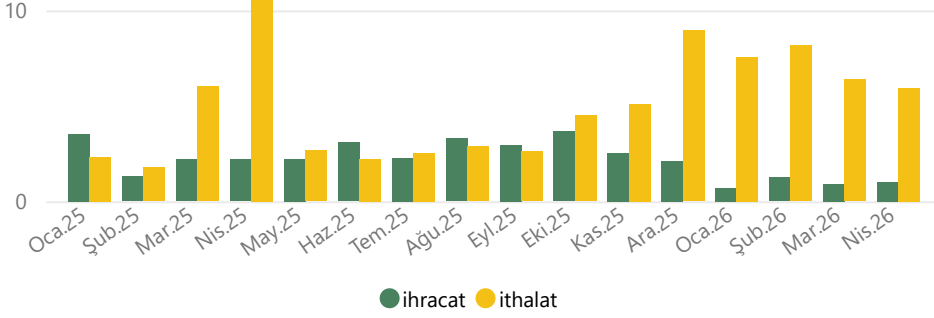
2026 yılı Ocak - Mayıs döneminde mısır 372.7 Bin Ton (geçen yıl aynı dönem 222.38 Bin Ton)

ARPA, BUĞDAY EKMEKLİK KIRMIZI SERT VE MISIR BORSA FİYATI (TL/KG)



• TÜRİB normal seans ürün çeşitlerinin 1. 2. ve 3. sınıflarının ağırlıklı fiyat ortalamaları baz alınarak hesaplanmıştır.

NOHUT TİCARETİ (BİN TON)

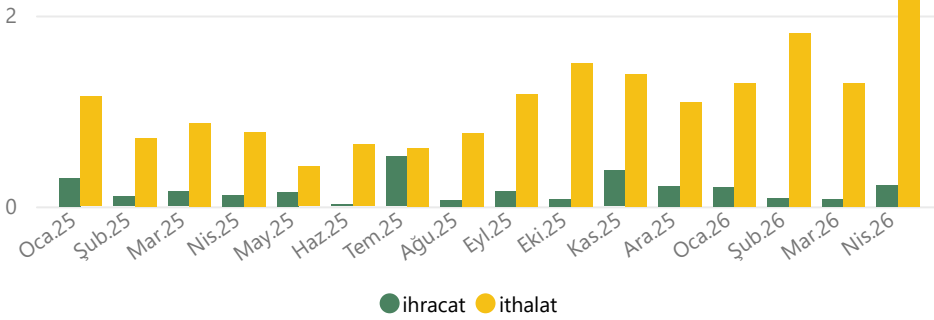


Bin Ton AY	2025		2026	
	ihracat	ithalat	ihracat	ithalat
Ocak	3,5	2,3	0,7	7,6
Şubat	1,3	1,8	1,3	8,2
Mart	2,2	6,0	0,9	6,4
Nisan	2,2	11,4	1,0	5,9
Mayıs	2,2	2,7		
Haziran	3,1	2,2		
Temmuz	2,3	2,5		
Ağustos	3,3	2,9		
Eylül	2,9	2,6		
Ekim	3,7	4,5		
Kasım	2,5	5,1		
Aralık	2,1	9,0		
Toplam	31,3	52,9	3,9	28,0

Nohut ihracatı 2025 yılı ilk 4 ayında toplam ihracat 9.2 Bin Ton, 2026 yılında aynı dönemde 3.87 Bin Ton olarak gerçekleşmiştir.

Nohut ithalatı ise, 2025 yılı ilk 4 ayında toplam ithalat 21.48 Bin Ton, 2026 yılında aynı dönemde 28.04 Bin Ton olarak gerçekleşmiştir.

KURU FASULYE TİCARETİ (BİN TON)



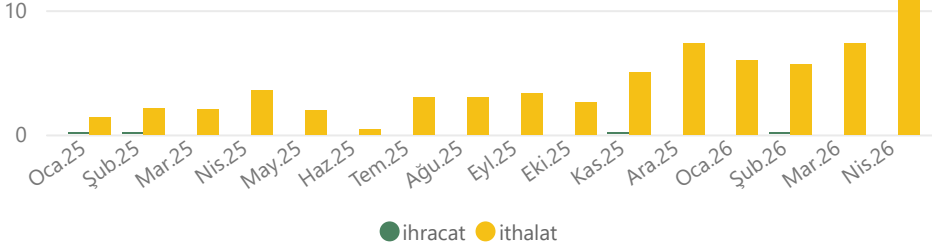
Bin Ton AY	2025		2026	
	ihracat	ithalat	ihracat	ithalat
Ocak	0,3	1,2	0,2	1,3
Şubat	0,1	0,7	0,1	1,8
Mart	0,2	0,9	0,1	1,3
Nisan	0,1	0,8	0,2	2,2
Mayıs	0,1	0,4		
Haziran	0,0	0,6		
Temmuz	0,5	0,6		
Ağustos	0,1	0,8		
Eylül	0,2	1,2		
Ekim	0,1	1,5		
Kasım	0,4	1,4		
Aralık	0,2	1,1		
Toplam	2,3	11,1	0,6	6,6

Kuru fasulye ihracatı 2025 yılı ilk 4 ayında toplam ihracat 676 Ton, 2026 yılında aynı dönemde 594.13 Ton olarak gerçekleşmiştir.

Kuru fasulye ithalatı ise, 2025 yılı ilk 4 ayında toplam ithalat 3.53 Bin Ton, 2026 yılında aynı dönemde 6.62 Bin Ton olarak gerçekleşmiştir.

Bakliyat Piyasası

YEŞİL MERCİMEK TİCARETİ (BİN TON)

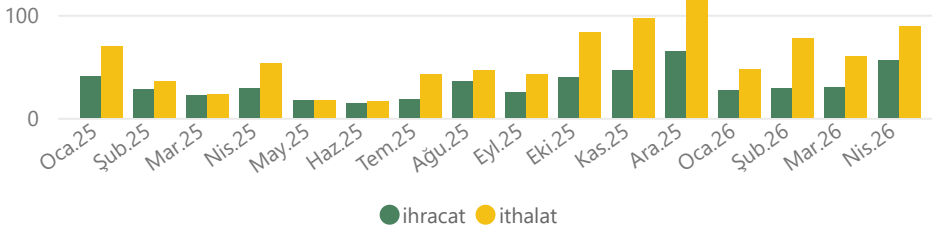


Yeşil Mercimek ihracatı 2025 yılı ilk 4 ayında toplam ihracat 163.2 Ton, 2026 yılında aynı dönemde 58.1 Ton olarak gerçekleşmiştir.

Yeşil Mercimek ithalatı ise, 2025 yılı ilk 4 ayında toplam ithalat 9.16 Bin Ton, 2026 yılında aynı dönemde 31.09 Bin Ton olarak gerçekleşmiştir.

Bin Ton AY	2025		2026	
	ihracat	ithalat	ihracat	ithalat
Ocak	0,08	1,41	6,00	
Şubat	0,08	2,15	0,05	5,64
Mart		2,03		7,36
Nisan		3,56		12,11
Mayıs		1,99		
Haziran		0,45		
Temmuz		3,05		
Ağustos		3,00		
Eylül		3,37		
Ekim		2,61		
Kasım	0,05	5,02		
Aralık		7,34		
Toplam	0,24	35,97	0,06	31,09

KIRMIZI MERCİMEK TİCARETİ (BİN TON)

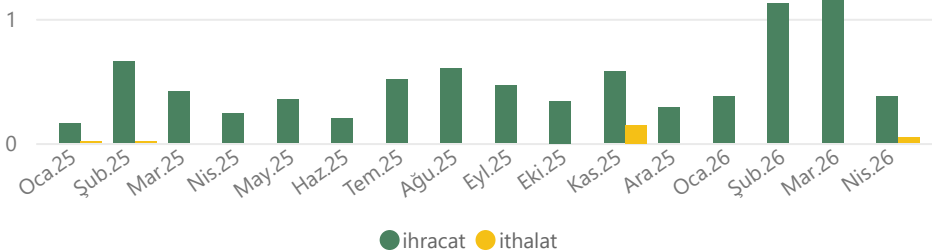


Kırmızı Mercimek ihracatı 2025 yılı ilk 4 ayında toplam ihracat 118.52 Bin Ton, 2026 yılında aynı dönemde 140.6 Bin Ton olarak gerçekleşmiştir.

Kırmızı Mercimek ithalatı ise, 2025 yılı ilk 4 ayında toplam ithalat 181.16 Bin Ton, 2026 yılında aynı dönemde 273.03 Bin Ton olarak gerçekleşmiştir.

Bin Ton AY	2025		2026	
	ihracat	ithalat	ihracat	ithalat
Ocak	40,5	69,8	26,9	46,8
Şubat	27,2	35,6	28,2	77,0
Mart	22,3	22,6	29,6	60,1
Nisan	28,5	53,2	55,9	89,1
Mayıs	16,7	16,9		
Haziran	14,1	15,7		
Temmuz	17,5	42,3		
Ağustos	35,7	45,7		
Eylül	24,7	42,2		
Ekim	39,0	83,1		
Kasım	45,8	97,1		
Aralık	64,8	121,7		
Toplam	376,8	645,9	140,6	273,0

DİĞER MERCİMEK TİCARETİ (BİN TON)



Diğer Mercimeklerin ihracatı 2025 yılı ilk 4 ayında toplam ihracat 1.46 Bin Ton, 2026 yılında aynı dönemde 3.2 Bin Ton olarak gerçekleşmiştir.

Diğer Mercimeklerin ithalatı ise, 2025 yılı ilk 4 ayında toplam ithalat 27.01 Ton, 2026 yılında aynı dönemde 42.75 Ton olarak gerçekleşmiştir.

Bin Ton AY	2025		2026	
	ihracat	ithalat	ihracat	ithalat
Ocak	0,16	0,01	0,37	
Şubat	0,66	0,02	1,12	
Mart	0,41		1,33	
Nisan	0,24		0,38	0,04
Mayıs	0,35			
Haziran	0,20			
Temmuz	0,51			
Ağustos	0,60			
Eylül	0,46			
Ekim	0,34			
Kasım	0,58	0,15		
Aralık	0,28			
Toplam	4,79	0,18	3,20	0,04

Türkiye Et Piyasası Fiyatları					
Ürün	İşlem Yeri	01/05/26 - 31/05/26			Aylık Değişim%
		Miktar (kg)	TL/kg	€/kg	
Canlı Dana	Edirne Borsası	81.776	₺364,04	6,87	-%1,50
Dana Karkas	Ankara Borsası	281.519	₺615,99	11,63	%5,18
	Ulusal K.Et Konseyi	-	₺597,31	11,48	-%1,75
Canlı Kuzu	Ot Kuzusu (Edirne)	19.389	₺353,58	6,68	%0,94
	Süt Kuzusu (Edirne)	14.449	₺356,88	6,74	%0,45
Kuzu Karkas	Ankara Borsası	63.837	₺654,92	12,36	%47,21
	Ulusal K.Et Konseyi	-	₺597,22	11,47	%2,31

Kaynak: Borsalar

*T.C. Merkez Bankası ilgili dönem ortalama euro kuru alınmıştır.

Yurtdışında; ABD dana karkas 397.17 TL/Kg, AB dana karkas 164.88 TL/Kg (Kaynak: ec.europa, Bord Bia)

*T.C. Merkez Bankası ilgili günün kapanış kuru alınmıştır.

YEM FİYATLARI

Nisan ayında ortalama;

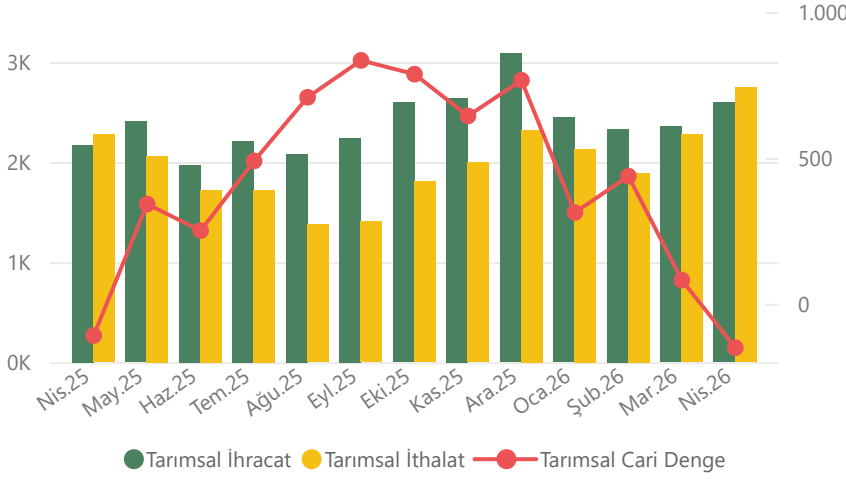
❖ Süt yemi 18P 16.71 TL/Kg (Geçen yıla göre 32.88%)

❖ Besi yemi 14P 16.69 TL/Kg (Geçen yıla göre 38.33%)

Kaynak: YEMBİR

Türkiye Makro-Ekonomik Göstergeleri

Karşılaştırmalı Tarımsal Dış Ticaret (Milyon\$)

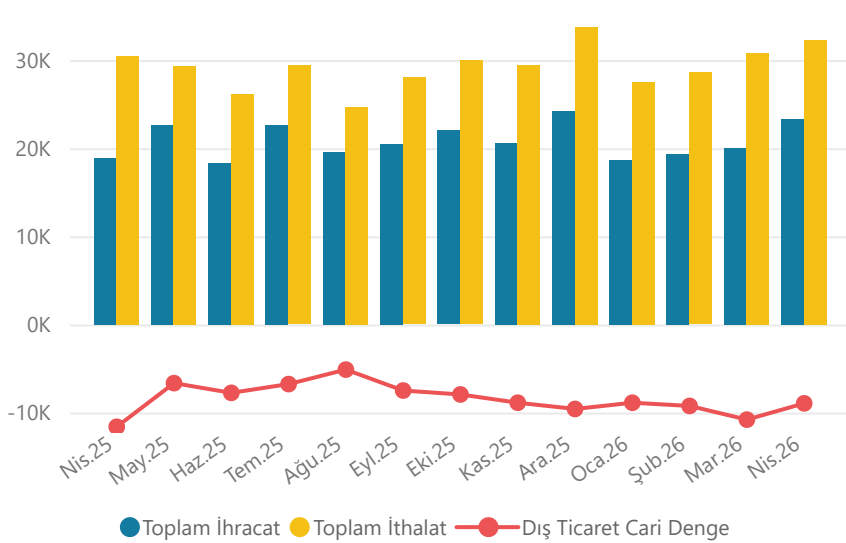


Ay	Tarımsal İhracat (Milyon\$)	Tarımsal İthalat (Milyon\$)	Tarımsal Cari Denge (Milyon\$)
Nis.25	2.169	2.277	-109
May.25	2.404	2.063	342
Haz.25	1.970	1.719	251
Tem.25	2.212	1.722	490
Ağu.25	2.082	1.375	708
Eyl.25	2.242	1.407	834
Eki.25	2.594	1.807	787
Kas.25	2.639	1.995	644
Ara.25	3.087	2.321	766
Oca.26	2.444	2.131	313
Şub.26	2.329	1.891	437
Mar.26	2.357	2.275	81
Nis.26	2.594	2.744	-150

2026 Ocak - Nisan döneminde tarımsal dış ticarete ihracat 9.72 Milyar \$ gerçekleşirken, ithalat ise 9.04 Milyar \$ gerçekleşmiştir.

2026 Nisan ayında -150.26 Milyon \$ değerinde tarımsal dış ticaret açığı bulunmaktadır.

Karşılaştırmalı Genel Dış Ticaret (Milyon\$)



Ay	Toplam İhracat (Milyon\$)	Toplam İthalat (Milyon\$)	Dış Ticaret Cari Denge (Milyon\$)
Nis.25	18.857	30.470	-11.613
May.25	22.658	29.319	-6.660
Haz.25	18.353	26.116	-7.763
Tem.25	22.621	29.390	-6.769
Ağu.25	19.530	24.654	-5.125
Eyl.25	20.520	28.022	-7.502
Eki.25	22.012	29.958	-7.946
Kas.25	20.608	29.491	-8.883
Ara.25	24.172	33.763	-9.591
Oca.26	18.649	27.534	-8.885
Şub.26	19.342	28.591	-9.249
Mar.26	20.031	30.831	-10.800
Nis.26	23.287	32.239	-8.952

2026 Ocak - Nisan döneminde genel dış ticarete ihracat 81.31 Milyar \$ gerçekleşirken, ithalat ise 119.19 Milyar \$ gerçekleşmiştir.

2026 Nisan ayında -8.95 Milyar \$ değerinde dış ticaret açığı bulunmaktadır.

Genel ticaret sistemine göre en çok ihracat ve ithalat yapılan 20 fasıl, 2025, 2026 (Bin \$)

		Ocak - Nisan		
Sıra	Fasıl Adı	2023	2024	Değişim %
1	Motorlu kara taşıtları, traktörler, bisikletler, motosikletler ve diğer kara taşıtları, bunların aksam, parça, aksesuarı	10.838.677	11.935.493	%10,12
2	Kazanlar, makineler, mekanik cihazlar ve aletler, nükleer reaktörler, bunların aksam ve	8.059.301	8.465.740	%5,04
3	Elektrikli makina ve cihazlar, ses kaydetme-verme, televizyon görüntü-ses kaydetme-verme cihazları, aksam-parça-aksesuarı	5.367.017	6.050.482	%12,73
4	Mineral yakıtlar, mineral yağlar ve bunların damıtılmasından elde edilen ürünler, bitümenli maddeler, mineral mumlar	5.460.157	4.683.522	-%14,22
5	Kıymetli veya yarı kıymetli taşlar, kıymetli metaller, inciler, taklit mücevherci eşyası, metal paralar	4.937.599	3.859.272	-%21,84
6	Plastikler ve mamulleri	3.582.740	3.825.525	%6,78
7	Demir ve çelik	3.523.649	3.395.746	-%3,63
8	Demir veya çelikten eşya	2.993.413	3.109.881	%3,89
9	Örme giyim eşyası ve aksesuarı	2.988.108	2.975.626	-%0,42
10	Yenilen meyveler ve sert kabuklu meyveler	2.093.335	2.386.873	%14,02
11	Alüminyum ve alüminyumdan eşya	1.770.084	1.941.155	%9,66
12	Örülmemiş giyim eşyası ve aksesuarı	2.310.272	2.217.588	-%4,01
13	Silahlar ve mühimmat, bunların aksam, parça ve aksesuarı	951.764	1.770.498	%86,02
14	Mobilyalar, yatak takımları, aydınlatma cihazları, reklam lambaları, ışıklı tabelalar vb., prefabrik yapılar	1.636.866	1.556.429	-%4,91
15	Gemiler ve suda yüzen taşıt ve araçlar	675.006	1.057.458	%56,66
16	Kauçuk ve kauçuktan eşya	1.323.743	1.334.062	%0,78

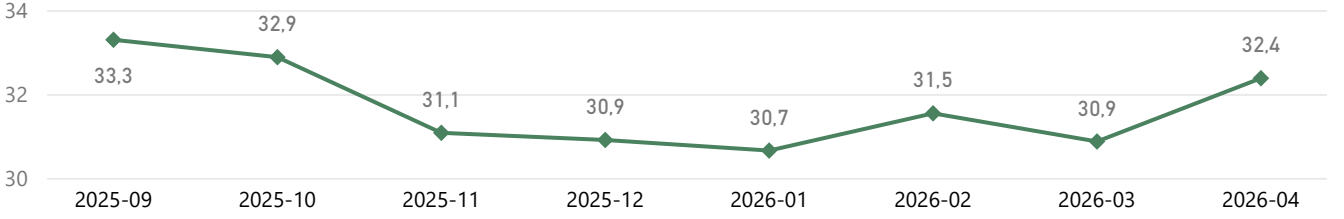
İTHALAT

		Ocak - Nisan		
Sıra	Fasıl Adı	2023	2024	Değişim %
1	Mineral yakıtlar, mineral yağlar ve bunların damıtılmasından elde edilen ürünler, bitümenli maddeler, mineral mumlar	23.406.655	22.237.129	-%5,00
2	Kazanlar, makineler, mekanik cihazlar ve aletler, nükleer reaktörler, bunların aksam ve parçaları	12.808.472	14.142.753	%10,42
3	Motorlu kara taşıtları, traktörler, bisikletler, motosikletler ve diğer kara taşıtları, bunların aksam, parça, aksesuarı	11.046.732	10.185.090	-%7,80
4	Elektrikli makina ve cihazlar, ses kaydetme-verme, televizyon görüntü-ses kaydetme-verme cihazları, aksam-parça-aksesuarı	9.288.688	10.654.900	%14,71
5	Demir ve çelik	7.123.643	7.433.721	%4,35
6	Plastikler ve mamulleri	5.304.094	5.172.914	-%2,47
7	Kıymetli veya yarı kıymetli taşlar, kıymetli metaller, inciler, taklit mücevherci eşyası, metal paralar	9.502.914	9.578.621	%0,80
8	Organik kimyasal ürünler	3.035.693	3.154.710	%3,92
9	Bakır ve bakırdan eşya	2.338.317	3.102.057	%32,66
10	Alüminyum ve alüminyumdan eşya	2.221.475	2.507.095	%12,86
11	Optik, fotoğraf, sinema, ölçü, kontrol, ayar, tıbbi, cerrahi alet ve cihazlar, bunların aksam, parça ve aksesuarı	2.403.669	2.667.958	%11,00
12	Eczacılık ürünleri	2.023.063	2.363.564	%16,83
13	Hububat	747.702	1.442.157	%92,88

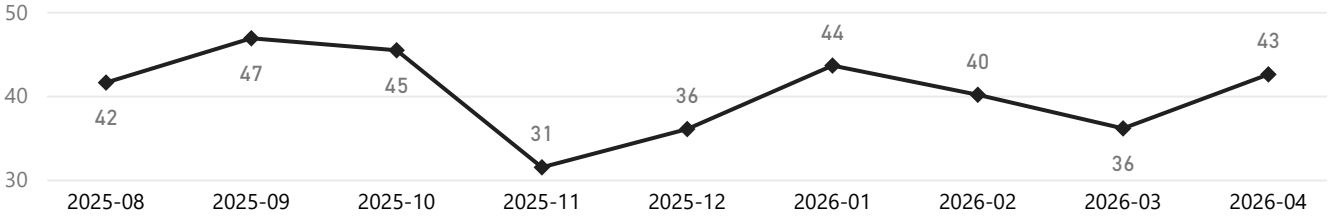
TARIM PİYASALARI BÜLTENİ

Türkiye Makro-Ekonomik Göstergeleri

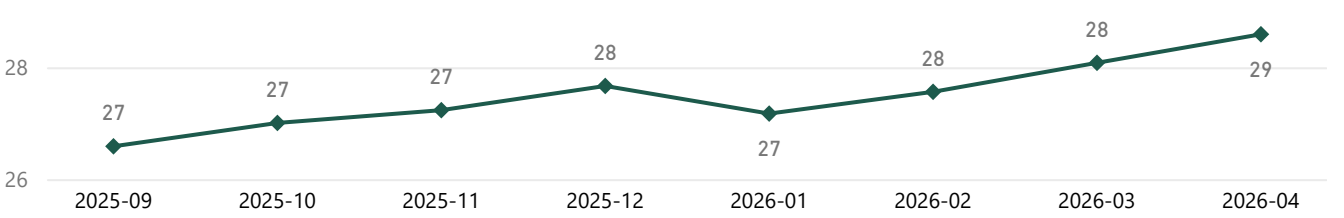
TÜFE



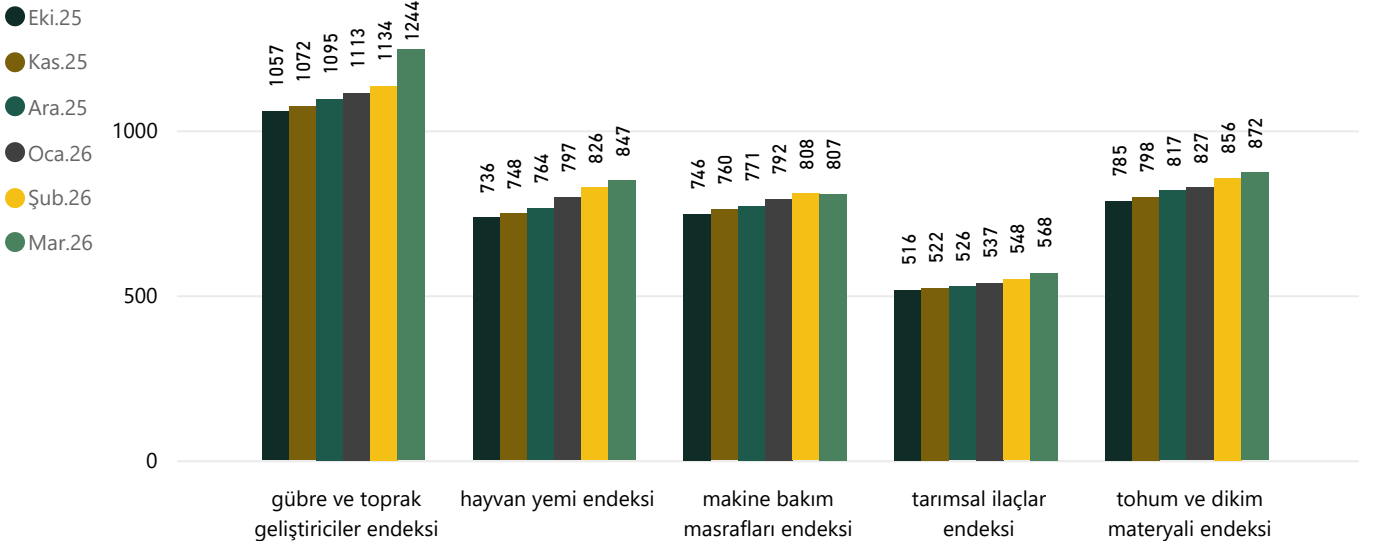
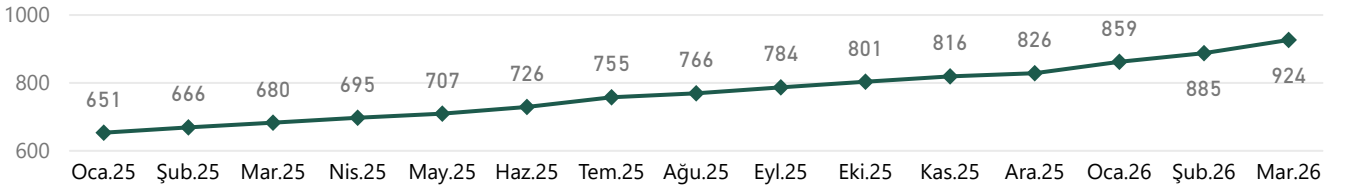
TARIM ÜFE



YURTIÇİ ÜFE

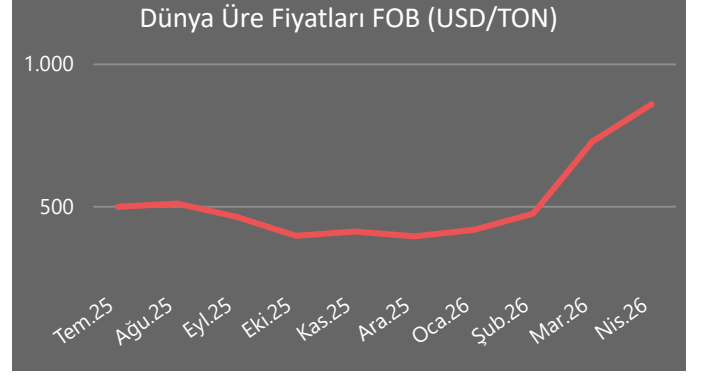
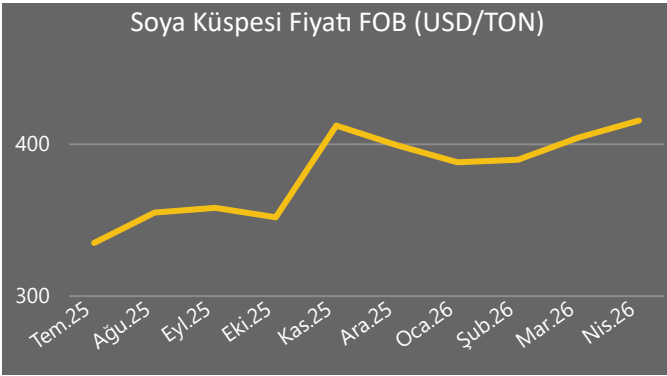
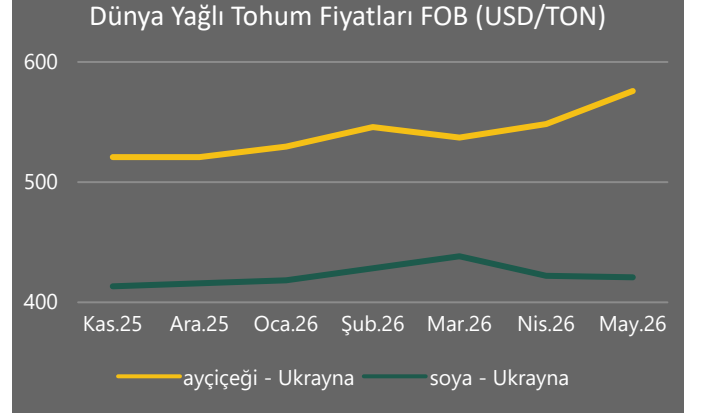
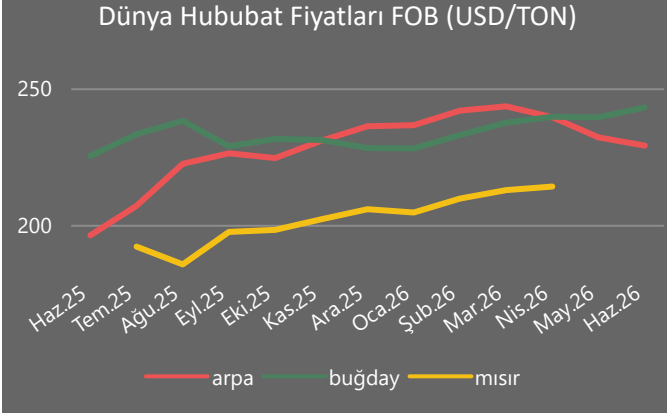


Tarımsal Girdi Fiyat Endeksi (2020=100)

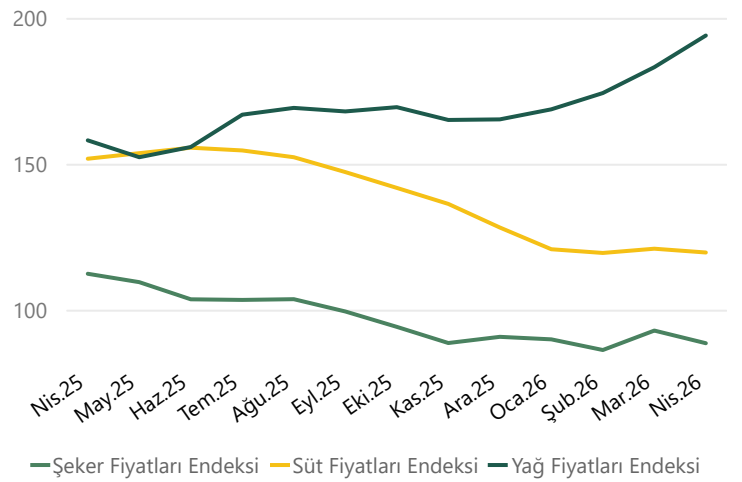
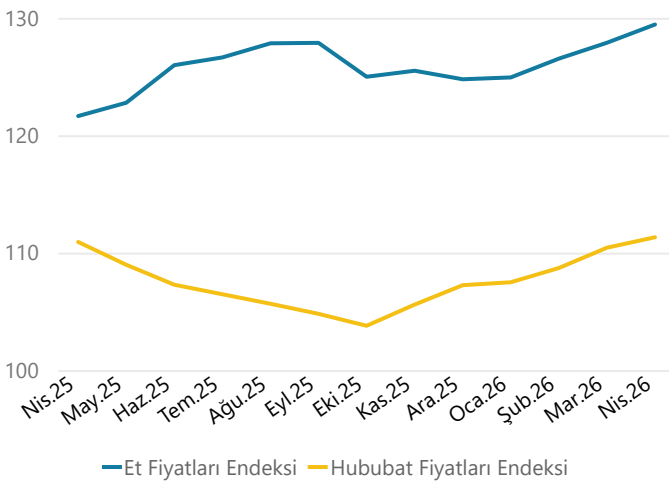


Kaynak: TÜİK

Dünya Fiyatlarının Seyri



FAO GIDA FİYATLARI ENDEKSİ



BUĞDAY

(Bin Ton)	2025/26		2026/27		Değişim (%)	
	Üretim	İhracat	Üretim	İhracat	Üretim	İhracat
Çin Halk Cumhuriyeti	140.070	1.000	141.000	1.000	%0,66	%0,00
Avrupa Birliği	145.106	30.500	136.000	31.000	-%6,28	%1,64
Hindistan	117.945	250	121.000	2.000	%2,59	%700,00
Rusya Federasyonu	90.300	46.000	86.000	47.000	-%4,76	%2,17
ABD	54.010	24.766	42.492	21.092	-%21,33	-%14,83
Kanada	39.955	30.000	35.000	28.000	-%12,40	-%6,67
Avustralya	36.000	26.000	30.000	23.000	-%16,67	-%11,54
Pakistan	28.980	200	30.000	0	%3,52	-%100,00
Ukrayna	24.100	12.500	23.000	13.000	-%4,56	%4,00
Arjantin	27.919	18.500	21.000	14.500	-%24,78	-%21,62
Türkiye	16.800	6.500	21.000	6.000	%25,00	-%7,69
Toplam	843.840	223.750	819.063	211.777	-%2,94	-%5,35

ARPA

(Bin Ton)	2025/26		2026/27		Değişim (%)	
	Üretim	İhracat	Üretim	İhracat	Üretim	İhracat
Avrupa Birliği	56.387	7.800	53.150	7.600	-%5,74	-%2,56
Rusya Federasyonu	19.400	4.000	18.500	3.700	-%4,64	-%7,50
Avustralya	16.326	10.000	14.100	7.500	-%13,63	-%25,00
Kanada	9.725	3.000	9.000	2.500	-%7,46	-%16,67
Türkiye	5.100	300	8.300	50	%62,75	-%83,33
Toplam	154.196	34.260	155.028	29.918	%0,54	-%12,67

MISIR

(Bin Ton)	2025/26		2026/27		Değişim (%)	
	Üretim	İhracat	Üretim	İhracat	Üretim	İhracat
ABD	432.342	83.824	406.292	80.014	-%6,03	-%4,55
Çin Halk Cumhuriyeti	301.240	20	307.000	20	%1,91	%0,00
Brezilya	135.000	43.000	139.000	44.000	%2,96	%2,33
Avrupa Birliği	56.799	1.900	57.500	1.900	%1,23	%0,00
Arjantin	59.000	43.000	55.000	38.000	-%6,78	-%11,63
Hindistan	46.200	1.000	47.000	1.000	%1,73	%0,00
Ukrayna	30.900	22.000	30.000	23.000	-%2,91	%4,55
Meksika	25.700	30	24.600	20	-%4,28	-%33,33
Güney Afrika Cumhuriyeti	17.700	2.700	16.500	2.000	-%6,78	-%25,93
Rusya Federasyonu	14.800	3.300	15.800	4.000	%6,76	%21,21
Toplam	1.314.382	213.713	1.297.144	207.009	-%1,31	-%3,14

Dünya Hububat Piyasalarının Genel Görünümü

◊ Dünya buğday üretiminin geçen yıla göre -2.94% azalarak, 819.06 Milyon Ton olması beklenmektedir. İhracatın ise -5.35% azalarak 211.78 Milyon Ton seviyesinde olacağı öngörülmektedir.

◊ Üretimin Arjantin, ABD, Avustralya, Kanada, Avrupa Birliği, Rusya Federasyonu, Ukrayna ülkelerinde azalması beklenirken; Türkiye, İran, Pakistan, Hindistan, Çin Halk Cumhuriyeti ülkelerinde artması beklenmektedir.

◊ İhracatta ise Pakistan, Arjantin, ABD, Avustralya, Türkiye, Kanada ülkelerinde azalması beklenirken; Hindistan, Ukrayna, Rusya Federasyonu, Avrupa Birliği ülkelerinde artması beklenmektedir.

◊ Dünya arpa üretiminin geçen yıla göre 0.54% artarak, 155.03 Milyon Ton olması beklenmektedir. İhracatın ise -12.67% azalarak 29.92 Milyon Ton seviyesinde olacağı öngörülmektedir.

◊ Üretimin Avustralya, Kanada, Arjantin, Avrupa Birliği, Ukrayna, Rusya Federasyonu, Birleşik Krallık ülkelerinde azalması beklenirken; Türkiye ülkelerinde artması beklenmektedir.

◊ İhracatta ise Türkiye, Avustralya, Kanada, Rusya Federasyonu, Arjantin, Ukrayna, Avrupa Birliği ülkelerinde azalması beklenirken; ülkelerinde artması beklenmektedir.

◊ Dünya mısır üretiminin geçen yıla göre -1.31% azalarak, 1.3 Milyar Ton olması beklenmektedir. İhracatın ise -3.14% azalarak 207.01 Milyon Ton seviyesinde olacağı öngörülmektedir.

◊ Üretimin Arjantin, Güney Afrika Cumhuriyeti, ABD, Meksika, Ukrayna, Kanada ülkelerinde azalması beklenirken; Rusya Federasyonu, Brezilya, Çin Halk Cumhuriyeti, Hindistan, Endonezya, Avrupa Birliği ülkelerinde artması beklenmektedir.

◊ İhracatta ise Meksika, Güney Afrika Cumhuriyeti, Kanada, Arjantin, ABD ülkelerinde azalması beklenirken; Rusya Federasyonu, Ukrayna, Brezilya ülkelerinde artması beklenmektedir.

Dünya Hububat Piyasalarının Genel Görünümü

PİRİNÇ

(Bin Ton)	2025/26		2026/27		Değişim (%)	
	Üretim	İhracat	Üretim	İhracat	Üretim	İhracat
Hindistan	152.000	23.000	150.000	25.000	-%1,32	%8,70
Çin Halk Cumhuriyeti	146.329	1.900	147.000	2.200	%0,46	%15,79
Bangladeş	37.650	10	37.400	10	-%0,66	%0,00
Endonezya	33.800	0	33.600	0	-%0,59	
Vietnam	26.200	7.900	26.100	8.000	-%0,38	%1,27
Tayland	20.700	7.000	20.300	7.500	-%1,93	%7,14
Filipinler	12.200	0	12.400	0	%1,64	
Myanmar	12.000	2.600	11.000	2.100	-%8,33	-%19,23
Pakistan	9.400	4.500	9.600	5.000	%2,13	%11,11
Kamboçya	8.200	3.900	8.000	4.100	-%2,44	%5,13
Toplam	544.499	60.319	539.574	63.038	-%0,90	%4,51

◊ Dünya pirinç üretiminin geçen yıla göre -0.90% azalarak, 539.57 Milyon Ton olması beklenmektedir. İhracatın ise 4.51% artarak 63.04 Milyon Ton seviyesinde olacağı öngörülmektedir.

◊ Üretimin Myanmar, Brezilya, Kamboçya, Tayland, Hindistan, Bangladeş, Endonezya, Vietnam ülkelerinde azalması beklenirken; Pakistan, Filipinler, Çin Halk Cumhuriyeti ülkelerinde artması beklenmektedir.

◊ İhracatta ise Myanmar ülkelerinde azalması beklenirken; Çin Halk Cumhuriyeti, Pakistan, Hindistan, Tayland, Kamboçya, Vietnam ülkelerinde artması beklenmektedir.

SOYA FASULYESİ

(Bin Ton)	2025/26		2026/27		Değişim (%)	
	Üretim	İhracat	Üretim	İhracat	Üretim	İhracat
Brezilya	180.000	115.000	186.000	117.500	%3,33	%2,17
ABD	115.989	41.640	120.701	44.361	%4,06	%6,53
Arjantin	48.000	8.250	50.000	6.000	%4,17	-%27,27
Çin Halk Cumhuriyeti	20.900	120	21.000	100	%0,48	-%16,67
Hindistan	11.027	20	11.500	25	%4,29	%25,00
Paraguay	12.100	8.200	11.100	7.350	-%8,26	-%10,37
Rusya Federasyonu	9.000	2.000	9.000	2.000	%0,00	%0,00
Kanada	6.793	5.100	7.300	5.300	%7,46	%3,92
Ukrayna	5.500	2.300	5.600	2.400	%1,82	%4,35
Toplam	427.600	186.565	441.537	189.217	%3,26	%1,42

◊ Dünya soya fasulyesi üretiminin geçen yıla göre 3.26% artarak, 441.54 Milyon Ton olması beklenmektedir. İhracatın ise 1.42% artarak 189.22 Milyon Ton seviyesinde olacağı öngörülmektedir.

◊ Üretimin Paraguay ülkelerinde azalması beklenirken; Kanada, Hindistan, Arjantin, ABD, Brezilya, Bolivya, Ukrayna, Çin Halk Cumhuriyeti ülkelerinde artması beklenmektedir.

◊ İhracatta ise Arjantin, Çin Halk Cumhuriyeti, Paraguay ülkelerinde azalması beklenirken; Hindistan, ABD, Ukrayna, Kanada, Brezilya ülkelerinde artması beklenmektedir.

YER FISTIĞI İÇİ

(Bin Ton)	2025/26		2026/27		Değişim (%)	
	Üretim	İhracat	Üretim	İhracat	Üretim	İhracat
Çin Halk Cumhuriyeti	18.400	500	18.800	500	%2,17	%0,00
Hindistan	7.500	1.200	7.750	1.200	%3,33	%0,00
Nijerya	5.241	1	5.300	1	%1,13	%0,00
ABD	3.257	567	2.733	635	-%16,09	%11,99
Myanmar	1.760	140	1.700	140	-%3,41	%0,00
Arjantin	1.300	1.150	1.525	1.100	%17,31	-%4,35
Brezilya	1.200	520	1.200	520	%0,00	%0,00
Gine	1.000	0	1.000	0	%0,00	
Sudan	1.000	150	1.000	150	%0,00	%0,00
Toplam	51.478	4.759	51.830	4.771	%0,68	%0,25

◊ Dünya yer fıstığı içi üretiminin geçen yıla göre 0.68% artarak, 51.83 Milyon Ton olması beklenmektedir. İhracatın ise 0.25% artarak 4.77 Milyon Ton seviyesinde olacağı öngörülmektedir.

◊ Üretimin ABD, Myanmar ülkelerinde azalması beklenirken; Arjantin, Hindistan, Çin Halk Cumhuriyeti, Nijerya ülkelerinde artması beklenmektedir.

◊ İhracatta ise Arjantin ülkelerinde azalması beklenirken; ABD ülkelerinde artması beklenmektedir.

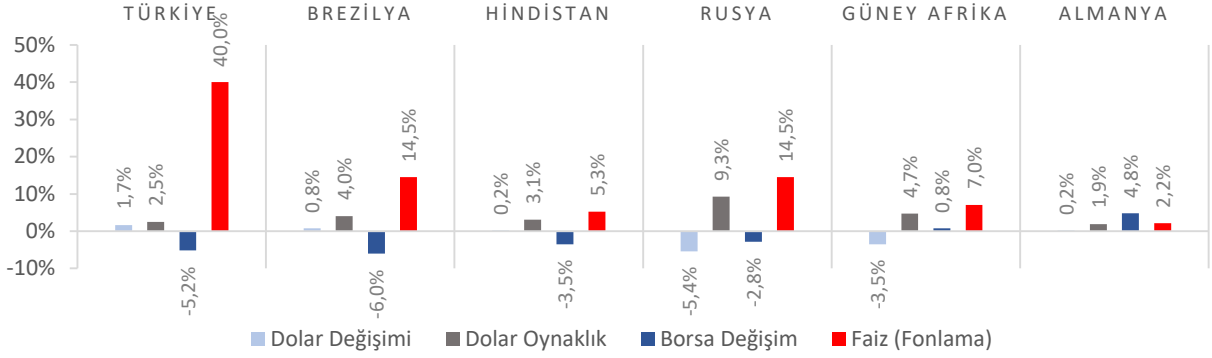
TOBB Haftalık Ekonomi Bülteni

TOBB



70 YIL

Dünya Piyasaları Son 4 Hafta

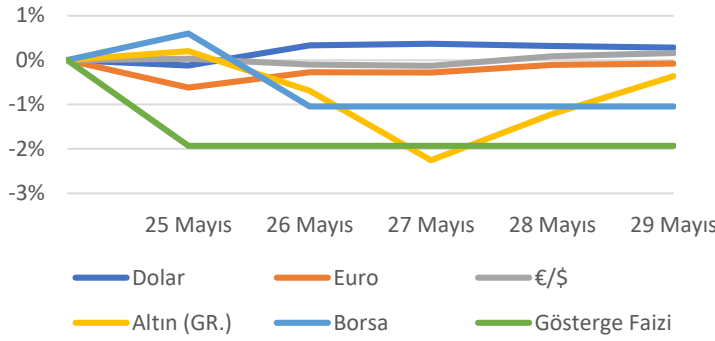


Ekonomik Güven Endeksi Mayıs 2026

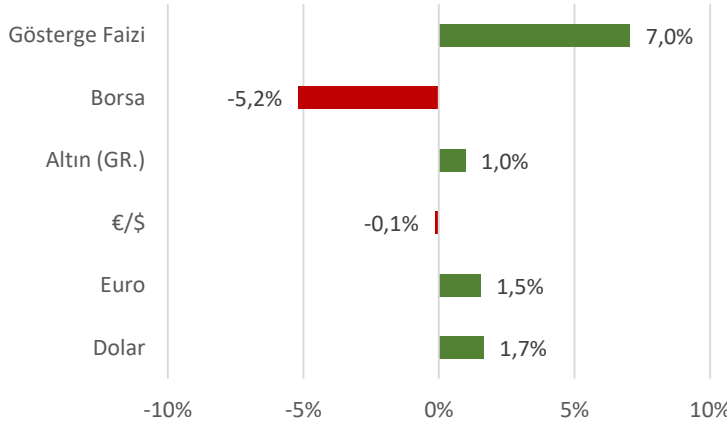
97,2

Mayıs 2025: 96,5

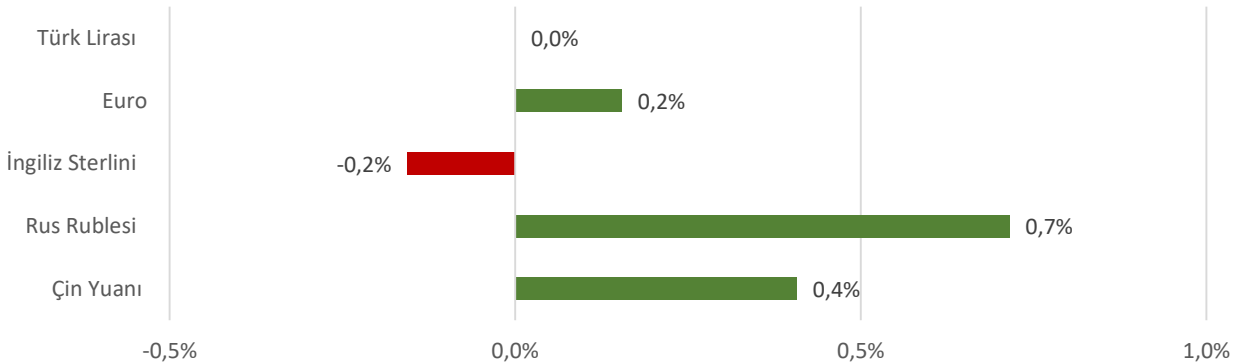
Türkiye Piyasaları-Haftalık Değişim



Türkiye Piyasaları-Son 4 Haftalık Değişim



Para Birimlerinin ABD Doları'na Karşı Haftalık Değişimi



Ekonomide bu hafta ne oldu?

Yurt içinde ekonomik güven endeksi, yurt dışında ise Euro Bölgesi ve ABD’de açıklanan tüketici güven endeksleri öne çıktı.

Yurt İçi Gelişmeler

- Mayıs ayında Ekonomik Güven Endeksi, bir önceki aya göre %0,8 artarak 97,2 seviyesinde gerçekleşti. Bir önceki aya göre mayıs ayında Tüketici Güven Endeksi %0,3 oranında artarak 85,8 değerini, Reel Kesim (İmalat Sanayi) Güven Endeksi %2,4 oranında artarak 101,0 değerini, Hizmet Sektörü Güven Endeksi %0,6 oranında azalarak 109,0 değerini, Perakende Ticaret Sektörü Güven Endeksi %0,8 oranında artarak 112,5 değerini, İnşaat Sektörü Güven Endeksi %1,7 oranında azalarak 82,1 değerini aldı.

Yurt Dışı Gelişmeler

- Euro Bölgesi’nde tüketici güveni, mayıs ayı nihai verisi beklentiler paralelinde -19,0 seviyesinde kaydedildi.
- ABD’de Gayri Safi Yurtiçi Hasıla (GSYİH), 2026 yılının birinci çeyreğinde yıllıklandırılmış bazda bir önceki çeyreğe göre yüzde 1,6 arttı.
- ABD’de Conference Board (CB) Tüketici Güveni, Mayıs ayında 93,1 ile 91,9 olan piyasa beklentilerinin altında gerçekleşti.
- ABD’de yeni konut satışları, nisan ayında bir önceki aya kıyasla %6,2 azalışla 622 bin oldu.
- ABD’de konut fiyat endeksi, mart ayında bir önceki aya göre %0,1, bir önceki yıla göre %1,7 arttı.
- ABD’de geçtiğimiz hafta işsizlik haklarından yararlanma başvuruları 215 bin seviyesinde gerçekleşti. Piyasa beklentileri 211 bin olması yönündeydi.

01 Haziran 2025
Pazartesi

02 Haziran 2025
Salı

03 Haziran 2025
Çarşamba

04 Haziran 2026
Perşembe

05 Haziran 2026
Cuma

06 Haziran 2026
Cumartesi

07 Haziran 2026
Pazar

Dönemsel
Gayrisafi Yurt İçi
Hasıla Açıklanacak

İşgücü
İstatistikleri
Açıklanacak

Tüketici Fiyat
Endeksi ve Yurt İçi
Üretici Fiyat
Endeksi
Açıklanacak

TEPAV

**Ekonomiye Dair
Öne Çıkan
Düzenlemeler**

tepav

türkiye ekonomi politikaları araştırma vakfı

Ekonomiye Dair Öne Çıkan Düzenlemeler ¹

21 Mayıs – 3 Haziran 2026

Nükleer tesislerde depolama kuralları deęiřti

Nükleer Düzenleme Kurumu, nükleer tesislerde kullanılan sistem ve ekipmanların depolanmasına ilişkin yeni kuralları belirledi. Resmî Gazete’de yayımlanan kurul kararında güvenlik, bakım, kayıt ve çevresel koşullara ilişkin yükümlülükler yer verildi.

Nükleer Düzenleme Kurumunun (NDK), nükleer tesislerde kullanılan sistem ve ekipmanların depolama süreçlerine ilişkin kurul kararı Resmî Gazete’de yayımlandı.

Kararda, nükleer santral kurmak, işletmek veya işletmeden çıkarmak için NDK’den yetki alan kişi ve kuruluşların, depolama faaliyetlerinde güvenlik ve kalite kriterlerine uyması gerektięi belirtildi.

Düzenlemeyle birlikte sistem ve ekipmanların depolama alanlarında çevresel koşullara uygun şekilde korunması, etiketleme yapılması ve düzenli kontrol işlemlerinin kayıt altına alınması zorunlu hale getirildi.

Kararda ayrıca bakım, kontrol ve koruyucu faaliyetlerin üretici firma temsilcilerinin katılımıyla yapılmasına ilişkin kurallar da yer aldı. Yapılan işlemlerin fiziksel ve elektronik ortamda arşivlenmesi gerektięi ifade edildi.

NDK’nin kararına göre ilgili kurum ve kuruluşların yayımlanan düzenlemeye en geç 6 ay içinde uyum sağlaması gerekecek.²

Çin kaynak makinelerine soruşturma

Ticaret Bakanlığı, Çin menşeli kaynak makineleri için nihai gözden geçirme soruşturması açtı.

Çin menşeli bazı kaynak makinelerinin ithalatına yönelik nihai gözden geçirme soruşturması açılmasına karar verildi.

Ticaret Bakanlığınca hazırlanan İthalatta Haksız Rekabetin Önlenmesine İlişkin Tebliğ, Resmî Gazete’de yayımlanarak yürürlüğe girdi.

¹ Bu bülten TEPAV tarafından hazırlanmakta ve iş dünyasının yakından takip ettięi vergi, istihdam, devlet destekleri, ticaret ya da finansal alanlardaki öne çıkan yasal düzenlemeleri esas almaktadır.

² Nükleer Düzenleme Kurumundan: Kurul Kararı, Resmî Gazete, Sayı: 33260, 21 Mayıs 2026, <https://www.resmigazete.gov.tr/eskiler/2026/05/20260521-4.pdf>

Buna göre konuya ilişkin başvuru, yerli üretici Magma Mekatronik Makine Sanayi ve Ticaret AŞ tarafından yapıldı. Alnal Elektromekanik Sanayi ve Ticaret AŞ, Gedik Kaynak Sanayi ve Ticaret AŞ, Zenweld Kaynak ve Kesme Ekipmanları AŞ, Kolarc Makine İmalat Sanayi ve Ticaret AŞ, Işık Kaynak Makine Sanayi ve Ticaret Ltd. Şti. ve Nuriş Teknoloji Makine Sanayi Ticaret AŞ de başvuruya destek verdi.

Bu kapsamda, Çin menşeli "yalnız aksesuarları hariç net 13 kilogram ve altındaki kaynak makineleri" ürününe yönelik yürürlükteki dampinge karşı kesin önleme ilişkin nihai gözden geçirme soruşturmasının usul ve esasları belirlendi.

Yapılan inceleme sonucu yeterli bilgi, belge ve delillerin bulunduğu anlaşıldığından önlem konusu ürüne yönelik nihai gözden geçirme soruşturması açılması kararlaştırıldı.³

7579 sayılı Kanun ile tapu, kat mülkiyeti, yapı denetimi ve çevre alanlarında düzenlemeler yapıldı

Tapu Kanunu ile bazı kanunlarda ve 375 sayılı Kanun Hükmünde Kararnamede değişiklik yapan 7579 sayılı Kanun Resmî Gazete’de yayımlandı.

Düzenleme ile Tapu Kanunu, Damga Vergisi Kanunu, Kat Mülkiyeti Kanunu, Kooperatifler Kanunu, Çevre Kanunu, Toplu Konut Kanunu, İmar Kanunu, Kadastro Kanunu, Yapı Denetimi Hakkında Kanun ve Kamu İhale Sözleşmeleri Kanunu başta olmak üzere çeşitli mevzuatta değişiklik yapıldı.

Kanun kapsamında, Sermaye Piyasası Kurulu ile Bankacılık Düzenleme ve Denetleme Kurumu tarafından yetkilendirilen değerlendirme kuruluşlarınca konut finansmanı ve sermaye piyasası mevzuatı gereğince düzenlenen değerlendirme raporlarının, raporu düzenlettiren kamu kurum ve kuruluşları, bankalar ve diğer finans kuruluşları tarafından raporun düzenlendiği tarihte Tapu ve Kadastro Genel Müdürlüğüne elektronik ortamda ve bedelsiz olarak gönderilmesi zorunlu hale getirildi.

Toplu Konut İdaresi Başkanlığınca yürütülen sosyal konut ve konutla birlikte ihaleye çıkılan yapıım işlerinde, ihale kararları ve Başkanlık ile işi yüklenenler arasında düzenlenen sözleşmeler damga vergisinden istisna edildi. Söz konusu istisna, 31 Aralık 2027 tarihine kadar uygulanacak. Cumhurbaşkanı bu süreyi üç yıla kadar uzatabilecek.

Kat Mülkiyeti Kanunu’nda yapılan değişiklikle apartman ve site yönetimlerinde işletme projesine ilişkin hükümler yeniden düzenlendi. Buna göre işletme projesi kat malikleri genel kurulunda onaylanacak. Kat malikleri kurulunca kabul edilmiş işletme projesi yoksa yönetici, en geç üç ay içinde kurulda onaylanıncaya kadar geçici işletme projesi hazırlayacak. Mevcut işletme projesi varsa, geçici işletme projesi için öngörülen bedel, yürürlükteki işletme projesi bedelinin yeniden değerlendirme oranından fazla olmayacak şekilde belirlenecek.

³ Ticaret Bakanlığından: İthalatta Haksız Rekabetin Önlenmesine İlişkin Tebliğ, Resmî Gazete, Sayı: 33260, 21 Mayıs 2026, <https://www.resmigazete.gov.tr/eskiler/2026/05/20260521-3.htm>

Toplu yapılarda yönetim planı değişikliği için aranan çoğunluk da değiştirildi. Kat Mülkiyeti Kanunu'nda yer alan "beşte dört" çoğunluk şartı "üçte iki" olarak düzenlendi. Yönetim planlarının bu hükme aykırı hükümlerinin uygulanmayacağı hüküm altına alındı.

Kooperatifler Kanunu'nda yapılan değişiklikle, inşaatı tamamlayarak etaplar halinde yeniden inşaata başlayan yapı kooperatiflerinin, yaptıkları ve yapmayı planladıkları tüm inşaatlar tamamlanmadan iş yeri ve konutları ortaklarına tahsis etmiş olsalar dahi bu gayrimenkullerin tapu devrini yapamayacağı düzenlendi.

Çevre Kanunu'nda çevre danışmanlık firmalarına ilişkin tanımlar ve yükümlülükler yenilendi. Çevre danışmanlık firmalarının çevre yönetimi hizmeti kapsamında başvuru yapma, rapor ve teknik belge hazırlama, aylık faaliyet raporunda aykırılıkları tespit ederek Bakanlığa bildirme ve hizmet verdiği tesis ve işletme çalışanlarına çevresel konularda eğitim verme yükümlülükleri düzenlendi. Bildirim yükümlülüğünü yerine getirmeyen veya tespit edilen aykırılıkları aylık faaliyet raporunda belirtmeyen çevre danışmanlık firmalarına idari para cezası uygulanacak.

İmar Kanunu'nda yapılan değişiklikle şantiye şeflerine, şantiyede yürütülen günlük işlerin ve çalışan yetki belgeli ustaların kaydını Bakanlıkça belirlenecek usule göre tutma yükümlülüğü getirildi. Ayrıca kullanıma yönelik belgeye sahip yapılarda yangın güvenliğine ilişkin periyodik kontrol ve yangın güvenlik raporu düzenlenmesine yönelik hükümler getirildi.

Yapı Denetimi Hakkında Kanun'da yapılan değişiklikle beton üreticisi ve zemin ve temel etüt kuruluşu tanımları eklendi. Yapı denetimi kapsamındaki yapıların zemin ve temel etütlerinin Bakanlıkça izin belgesi verilen zemin ve temel etüt kuruluşları tarafından yapılmasına ilişkin hükümler düzenlendi.

Kanunla ayrıca ruhsata tabi olup ruhsat alınmadan veya gerekli izin alınmadan yapılacak yapılarda kullanılmak amacıyla hazır betonu piyasaya arz eden veya piyasada bulunduranlara idari para cezası uygulanması öngörüldü. Beton üreticileri ile zemin ve temel etüt kuruluşlarına ilişkin denetim, sorumluluk ve yaptırımlar da düzenlendi.

Hazineye ait tarım arazileri, 2/B alanları, yapı kayıt belgeli taşınmazlar ve bazı Hazine taşınmazlarının satışında süresi içinde başvuru yapmayanlar veya ödeme yükümlülüğünü yerine getirmeyenler için başvuru ve ödeme süreleri 31 Aralık 2026 tarihine kadar uzatıldı.

Kanunun 24'üncü maddesinin birinci fıkrası 31 Aralık 2026 tarihinde, diğer hükümleri ise yayımı tarihinde yürürlüğe girdi. Kanun hükümlerini Cumhurbaşkanı yürütecek.⁴

⁴ 7579 Tapu Kanunu ile Bazı Kanunlarda ve 375 Sayılı Kanun Hükmünde Kararnamede Değişiklik Yapılmasına Dair Kanun, Resmî Gazete, Sayı: 33261, 22 Mayıs 2026, <https://www.resmigazete.gov.tr/eskiler/2026/05/20260522-1.htm>

Milletlerarası anlaşmalar Resmî Gazete'de yayımlandı

Türkiye ile Kuzey Kıbrıs Türk Cumhuriyeti (KKTC) arasında imzalanan iki milletlerarası anlaşma, Cumhurbaşkanı Erdoğan'ın onayının ardından Resmî Gazete'de yayımlanarak yürürlüğe girdi. Anlaşmalar; iktisadi-mali iş birliği ile kültür sektörü projelerini kapsıyor.

Türkiye'nin imzaladığı iki milletlerarası anlaşma, AKP'li Cumhurbaşkanı Tayyip Erdoğan tarafından onaylanmasının ardından Resmî Gazete'de yayımlandı.

Resmî Gazete'de 9 Nisan 2026 tarihli "2026 Yılı Türkiye Cumhuriyeti Hükümeti ile Kuzey Kıbrıs Türk Cumhuriyeti (KKTC) Hükümeti Arasında İktisadi ve Mali İşbirliği Anlaşması"nın onaylanmasına ilişkin karar yer aldı.

Ayrıca, Ankara'da 9 Ekim 2025'te imzalanan "Türkiye Cumhuriyeti Hükümeti ile KKTC Hükümeti Arasında Ankara Kaynaklı Kültür Sektörü Projelerine İlişkin Uygulama Protokolü"nün onaylanmasına ilişkin karar da yayımlandı.

Buna göre, protokolün uygulanmasından ilgili hükümetler adına Türkiye Cumhuriyeti Kültür ve Turizm Bakanlığı ile KKTC Başbakan Yardımcılığı, Turizm, Kültür, Gençlik ve Çevre Bakanlığı sorumlu olacak. ^{5 6}

Bilgi Üniversitesi'nin faaliyet izni kaldırıldı

Resmî Gazete'de yayımlanan Cumhurbaşkanı Kararı ile kurucu vakfına kayyım atanan İstanbul Bilgi Üniversitesi'nin faaliyet izni kaldırıldı.

Cumhurbaşkanı kararları dahilinde "Kurucu Vakfına Kayyım Atanan İstanbul Bilgi Üniversitesi'nin Faaliyet İzninin Kaldırılması Hakkında Karar" Resmî Gazete'de yayımlandı. Buna göre, kurucu vakfına kayyım atanan İstanbul Bilgi Üniversitesi'nin faaliyet izninin kaldırılmasına karar verildi.⁷

Bilgi Üniversitesi'ne yeniden faaliyet izni verildi

Resmî Gazete'de yayımlanan Cumhurbaşkanı Kararı ile İstanbul Bilgi Üniversitesi'ne yeniden faaliyet izni verildi.

Cumhurbaşkanı kararları dahilinde "Kurucu Vakfına Kayyım Atanan İstanbul Bilgi Üniversitesi'nin Faaliyet İzninin Kaldırılmasına Dair Cumhurbaşkanı Kararının Yürürlükten Kaldırılması Hakkında Karar" Resmî Gazete'de yayımlandı. Buna göre, kurucu vakfına kayyım atanan İstanbul Bilgi Üniversitesi'ne yeniden faaliyet izni verildi.⁸

⁵ Milletlerarası Andlaşma, Karar Sayısı: 11380, Resmî Gazete, Sayı: 33261, 22 Mayıs 2026, <https://www.resmigazete.gov.tr/eskiler/2026/05/20260522-5.pdf>

⁶ Milletlerarası Andlaşma, Karar Sayısı: 11381, Resmî Gazete, Sayı: 33261, 22 Mayıs 2026, <https://www.resmigazete.gov.tr/eskiler/2026/05/20260522-6.pdf>

⁷ Cumhurbaşkanı Kararı, Karar Sayısı: 11384, Resmî Gazete, Sayı: 33261, 22 Mayıs 2026, <https://www.resmigazete.gov.tr/eskiler/2026/05/20260522-9.pdf>

⁸ Cumhurbaşkanı Kararı, Karar Sayısı: 11387, Resmî Gazete, Sayı: 33264, 25 Mayıs 2026, <https://www.resmigazete.gov.tr/eskiler/2026/05/20260525-7.pdf>

Türkiye Sanayi Karbonsuzlaşma Yatırım Platformu resmî olarak kuruldu

Platform ile 2030 yılına kadar 5 milyar Avroluk dış finansman sağlanması hedefleniyor.

Sanayi kuruluşlarının yeşil dönüşüm projelerine uluslararası finansman sağlama hedefi ile kuruluş çalışmalarının 2024 yılında başladığı geçen ay da faaliyetlerine başlayan Türkiye Sanayi Karbonsuzlaşma Yatırım Platformu resmî olarak kuruldu.

Resmî Gazete’de yayımlanan Cumhurbaşkanlığı Genelgesi’nde platform sayesinde enerji yoğun sektörlerin sürdürülebilirlik odaklı dönüşüm yatırımlarına hem proje geliştirme hem de finansman desteği sağlanacağı bildirildi.

Bununla birlikte Türkiye’nin Birleşmiş Milletler İklim Değişikliği Çerçeve Sözleşmesi kapsamında sunduğu ve 2035 yılına yönelik hedeflerini içeren İkinci Ulusal Katkı Beyanı ile uyumlu olarak, sanayi sektöründe sera gazı emisyonlarının azaltılmasını ve uzun vadeli düşük emisyonlu kalkınma hedeflerinin gerçekleştirilmeyi hedeflediğin de altı çizildi.

2030’a kadar 5 milyar euro finansman sağlamak hedefleniyor

Platform ile sanayi kuruluşlarının yeşil dönüşüme yönelik yatırımları desteklemek üzere 2030 yılına kadar 5 milyar euro kaynak sağlanması ve bu yatırımlar sayesinde yıllık 20 milyon ton emisyon azaltımı hedefleniyor.

Platformun kuruluşuna ilişkin Sanayi Bakanlığı ve EBRD tarafından yapılan açıklamalarda platformun belirlediği bu hedef ile dünyanın en büyük endüstriyel karbonsuzlaştırma programı olduğuna vurgu yapılmıştı.

EBRD ile birlikte Uluslararası İmar ve Kalkınma Bankası (IBRD) ve Uluslararası Finans Kurumu (IFC) kuruluşlarının da yer alacağı platform ilk etapta çelik, alüminyum, çimento ve gübre sektörlerinin yatırım ihtiyaçlarına odaklanacak.

İlerleyen dönemlerde de cam, seramik ve kimyasallar gibi sektörler de platformun odak alanlarına girebilecek.⁹

TCMB'den zorunlu karşılık düzenlemesi

Merkez Bankası kredili mevduat hesaplarına uygulanan aylık büyüme sınırını yüzde 2'den yüzde 1'e düşürdü.

Türkiye Cumhuriyet Merkez Bankası (TCMB) tarafından hazırlanan "Zorunlu Karşılıklar hakkında Tebliğ'de Değişiklik Yapılmasına Dair Tebliğ" Resmî Gazete'de yayımlandı.

Buna göre kredili mevduat hesaplarına uygulanan aylık büyüme sınırı yüzde 2'den yüzde 1'e indirildi.

⁹ Cumhurbaşkanlığından: Genelge, Türkiye Sanayi Karbonsuzlaşma Yatırım Platformu, Resmî Gazete, Sayı: 33261, 22 Mayıs 2026, <https://www.resmigazete.gov.tr/eskiler/2026/05/20260522-14.pdf>

Düzenleme kapsamında, bankaların tüketicilere tahsis ettiği kredili mevduat hesaplarında belirlenen büyüme sınırının aşılması halinde, aşan limit tutarı kadar Türk lirası zorunlu karşılık bloke olarak tesis edilecek.

Söz konusu adımın kredili mevduat hesaplarındaki büyümeyi sınırlamayı ve parasal sıkılaştırma sürecini desteklemeyi amaçladığı değerlendiriliyor.¹⁰

Kurumlar Vergisi Tebliği'nde yeni düzenlemeler yürürlüğe girdi

Hazine ve Maliye Bakanlığı, Kurumlar Vergisi Genel Tebliği'nde önemli değişikliklere gitti. Resmî Gazete'de yayımlanan düzenlemeyle gayrimenkul yatırım ortaklıkları ve yatırım fonlarının istisna uygulamalarına ilişkin kar dağıtım şartları netleştirilirken, istisna kapsamındaki faaliyetlerde kar ve zararların nasıl değerlendirileceğine açıklık getirildi. Tebliğ ayrıca asgari kurumlar vergisi hesaplamalarında yatırım teşvik belgelerine ilişkin uygulama esaslarını da düzenledi.

Hazine ve Maliye Bakanlığı Gelir İdaresi Başkanlığı tarafından hazırlanan "Kurumlar Vergisi Genel Tebliği'nde Değişiklik Yapılmasına Dair Tebliğ", 24 Mayıs 2026 tarihli Resmî Gazete'de yayımlanarak yürürlüğe girdi. Tebliğde, 7524 ve 7566 sayılı kanunlarla yapılan değişikliklere ilişkin uygulama esasları ayrıntılı şekilde açıklandı.

Gayrimenkul yatırım ortaklıklarına kar dağıtımında yeni esaslar

Düzenlemeyle, gayrimenkul yatırım ortaklıkları ve ilgili fonların taşınmaz gelirlerinden yararlandıkları kurumlar vergisi istisnası için uygulanacak kar dağıtım şartına ilişkin ayrıntılar netleştirildi.

Buna göre, taşınmaz faaliyetlerinden elde edilen kazancın hesaplanmasında ilgili gelirlerden gider ve maliyet unsurları düşülecek. Taşınmaz faaliyetlerinden kar elde edilmesine rağmen diğer faaliyetlerde zarar oluşması durumunda ise toplam kazancın yüzde 50'sinin dağıtılması istisnadan yararlanmak için yeterli olacak. Ayrıca 1 Ocak 2025 tarihinden itibaren elde edilen kazançlara ilişkin avans kar paylarının da kar dağıtımı hesabında dikkate alınacağı hüküm altına alındı.

Tebliğde, karın sermayeye eklenmesinin kar dağıtımı sayılmayacağı ve bu yolla kar dağıtım şartının yerine getirilmiş kabul edilmeyeceği de açıkça belirtildi.

İstisna uygulamalarında kar ve zarar hesaplamasına açıklık getirildi

Yeni düzenleme ile kurumlar vergisi istisnalarında kar ve zararların nasıl değerlendirileceğine ilişkin uygulama esasları da ilk kez ayrıntılı biçimde tanımlandı.

Faaliyet esaslı istisnalarda aynı faaliyet kapsamında elde edilen kazanç ve zararların birlikte değerlendirilmesi gerektiği belirtilirken, teknoloji geliştirme bölgeleri, serbest bölgeler, yurt dışı şube kazançları ve eğitim-öğretim faaliyetlerinden elde edilen kazançlar bu kapsamda sayıldı. Buna göre aynı

¹⁰ Türkiye Cumhuriyet Merkez Bankasından: Zorunlu Karşılıklar Hakkında Tebliğ (Sayı: 2013/15)'de Değişiklik Yapılmasına Dair Tebliğ (Sayı: 2026/9), Resmî Gazete, Sayı: 33262, 23 Mayıs 2026, <https://www.resmigazete.gov.tr/eskiler/2026/05/20260523-6.htm>

faaliyet alanındaki bir projeden doğan zarar, diğer projelerden elde edilen kazançlardan mahsup edilebilecek.

Buna karşılık iştirak hissesi satışları, taşınmaz satışları ve benzeri işlem bazlı istisnalarda her işlemin ayrı değerlendirilmesi gerekecek. Bir işlemde doğan zarar başka bir işlemde elde edilen istisna kazançla mahsup edilemeyecek.

Asgari kurumlar vergisinde yatırım teşvik belgesi düzenlemesi

Tebliğde asgari kurumlar vergisinin hesaplanmasına ilişkin önemli açıklamalar da yer aldı.

Buna göre, 2 Ağustos 2024 tarihinden önce alınan yatırım teşvik belgelerinde yer alan yatırım tutarları esas alınacak. Bu tarihten sonra teşvik belgelerinde yapılan revizyonlarla yatırım tutarında meydana gelen artışlar, asgari kurumlar vergisinden indirilebilecek yatırıma katkı tutarının hesabına dahil edilmeyecek.

Düzenleme, teşvik belgesini söz konusu tarihten önce alıp daha sonra revize eden mükelleflerin, asgari kurumlar vergisi hesaplamalarında hangi yatırım tutarlarını dikkate alabileceklerine ilişkin uygulama yöntemlerini de örneklerle açıklıyor.

Kurumlar Vergisi Genel Tebliği'nde yapılan değişiklikler, 24 Mayıs 2026 tarihinde Resmî Gazete'de yayımlanarak yürürlüğe girdi. Tebliğ hükümleri Hazine ve Maliye Bakanı tarafından yürütülecek.¹¹

Ticaret Bakanlığı'ndan Çin ithalatına yeni dumping tedbiri

Ticaret Bakanlığı, Çin kaynaklı bazı ürünlerin ithalatına yönelik mevcut dumping tedbirlerini uzatma kararı alırken, bazı ürün gruplarında da yeni inceleme süreçlerini devreye aldı. Resmî Gazete'de yayımlanan tebliğlerle hem yürürlükteki vergilerin devamı sağlandı hem de yeni nihai gözden geçirme soruşturmaları başlatıldı.

Bakanlık, Çin menşeli belirli alüminyum yaprak ve şerit ürünlerine uygulanan dumpinge karşı önlemlerin devam etmesine hükmetti. Karar, 24 Mayıs 2026 tarihli Resmî Gazete'de yayımlanan düzenlemeyle yürürlüğe girdi.

İnceleme kapsamına, kalınlığı 0,2 milimetreyi aşmayan ve ileri işleme tabi tutulmamış haddelenmiş alüminyum yaprak ve şeritler ile ilgili diğer ürün grupları dahil edildi.

Yapılan değerlendirmede, mevcut önlemlerin kaldırılması halinde dumping uygulamalarının yeniden güç kazanabileceği ve yerli üreticilerin zarar görmeye devam edebileceği sonucuna ulaşıldı. Bu nedenle 2020 yılında devreye alınan dumping vergilerinin uygulanmasının sürdürülmesi kararlaştırıldı.

¹¹ Hazine ve Maliye Bakanlığı (Gelir İdaresi Başkanlığı)'ndan: Kurumlar Vergisi Genel Tebliği (Seri No: 1)'nde Değişiklik Yapılmasına Dair Tebliğ: Resmî Gazete, Sayı: 33263, <https://www.resmigazete.gov.tr/eskiler/2026/05/20260524-3.htm>

Önlemler 5 yıl daha geçerli olacak

Yeni düzenlemeye göre söz konusu dumping tedbirleri önümüzdeki 5 yıl boyunca yürürlükte kalacak. Ancak süre dolmadan yeni bir gözden geçirme soruşturması açılması halinde mevcut uygulama, inceleme tamamlanana kadar devam edecek.

Bakanlık ayrıca, Türk Gümrük Tarife Cetveli'nde ilerleyen dönemde yapılabilecek ürün tanımı veya pozisyon değişikliklerinin mevcut önlemleri geçersiz kılmayacağını da vurguladı.

Çinli çapa makineleri yeniden mercek altında

Ticaret Bakanlığı, Çin'den ithal edilen "diğer çapa makineleri" için de yeni bir nihai gözden geçirme soruşturması başlattı.

Süreç, yerli üretici Basmacıoğlu Makine Sanayi A.Ş.'nin başvurusu üzerine açılırken, çok sayıda yerli tarım makinesi üreticisinin de başvuruya destek verdiği belirtildi.

Bu ürün grubunda dumping önlemleri ilk kez 2015 yılında uygulanmaya başlamıştı. Hâlihazırda ürünlerin ithalatında şirket bazında CIF bedelin yüzde 49,49 ila yüzde 92,25'i arasında değişen oranlarda vergi uygulanıyor.

"Yerli üretici zarar görebilir"

Bakanlık değerlendirmesinde, mevcut tedbirlerin kaldırılması durumunda dumpingli ithalatın yeniden artabileceği ve bunun yerli üreticiler açısından zararın sürmesine ya da yeniden oluşmasına yol açabileceği ifade edildi.

Bu nedenle soruşturma tamamlanıncaya kadar mevcut dumping önlemlerinin uygulanmaya devam edeceği bildirildi.

8432.29.90.00.19 GTİP numarası altında yer alan ürünlere ilişkin soruşturma, tebliğin yayımlandığı tarih itibarıyla resmen başlatıldı. İlgili taraflara bilgi ve görüşlerini iletmeleri için 37 gün süre tanındı.

Koagüle suni deri ithalatı için de soruşturma açıldı

Bakanlık, Çin menşeli "koagüle suni deri" ürünlerine yönelik mevcut dumping önlemlerini de yeniden incelemeye aldı.

Soruşturma, Depar Deri Plastik Sanayi ve Ticaret A.Ş. ile Doğuş Suni Deri Kösele Sanayi ve Ticaret A.Ş.'nin başvurusu doğrultusunda başlatıldı.

5603.14 ve 3921.13 gümrük tarife pozisyonlarında yer alan ürünlere ilişkin değerlendirmede, mevcut önlemlerin kaldırılması halinde dumping ve zararın devam edebileceğine dair yeterli bulgu bulunduğu belirtildi.

Türkiye “emsal ülke” olarak değerlendirilebilir

Bakanlık açıklamasında, Çinli üreticilerin piyasa ekonomisi koşullarında faaliyet gösterdiklerini yeterli kanıtlarla ortaya koyamamaları halinde normal değer hesaplamasında Türkiye'nin “emsal ülke” olarak kullanılabileceği ifade edildi.

Soruşturma sürecinde ilgili taraflara görüş ve bilgi paylaşımı için 37 günlük süre verilirken, mevcut damping tedbirlerinin inceleme tamamlanana kadar yürürlükte kalacağı kaydedildi.^{12 13 14}

KVKK'den "mesai takibi için biyometrik veri işlenmesin" kararı

Kişisel Verileri Koruma Kurumu (KVKK), biyometrik tanıma sistemlerinin mesai takibi için kullanılmaması, takibin şifreli kart veya PIN tabanlı sistemler ve geleneksel imza gibi alternatif yollarla sağlanması yönünde ilke kararı verdi.

Resmî Gazete'de yayımlanan karara göre, KVKK'ye ulaşan ihbar ve şikayetler arasında en çok karşılaşılan hususlardan biri çalışanların mesai takibini dijitalleşme ve güvenliği artırma amacıyla kurulan biyometrik sistemlere ilişkin oldu.

Parmak izi, yüz tanıma sistemi, iris veya retina taraması şeklindeki biyometrik tanıma sistemlerinin hızlı, doğru ve manipülasyona dirençli özellikleriyle cazip görüldüğüne işaret edilen kararda, "kişisel verilerin korunması hukuku bağlamında son derece hassas bir alanı oluşturduğu" değerlendirmesine yer verildi.

"İşçi-işveren ilişkisinde yapısal güç dengesizliği" bulunduğu dikkati çekilen kararda, işçiden konuyla ilgili "açık rıza" alınmasının özgür iradeye dayanıp dayanmadığı hususunda da ciddi tereddütler içerdiği ifade edildi.

"Açık rıza" kapsamında biyometrik veri işleme faaliyetlerinin, yalnızca hukuki sebebe değil aynı zamanda ölçülülük, gereklilik ve veri minimizasyonu ilkelerine de uygun olması gerektiği vurgulanan kararda, "Yasal düzenlemeler ile işverenin çalışma sürelerini takip etmesi ve belgelemesi yönünden hukuki çerçeve çizilmiş olmakla birlikte takibin biyometrik tanımlama sistemleriyle yapılmasını öngören açık kanuni bir düzenleme bulunmadığından mesai takibinin biyometrik verilerin işlenmesi yoluyla gerçekleştirilmesi hukuka aykırılık teşkil edebilecektir." açıklaması yapıldı.

Biyometrik verilerin mesai takibi amacıyla yalnızca açık rıza şartına dayanılarak işlenmesinin yeterli bir hukuki zemininin bulunmadığı aktarılan kararda, ayrıca ölçülü de olmadığı belirtildi.

¹² Ticaret Bakanlığından: İthalatta Haksız Rekabetin Önlenmesine İlişkin Tebliğ, Resmî Gazete, Sayı: 33263, 24 Mayıs 2026, <https://www.resmigazete.gov.tr/eskiler/2026/05/20260524-4.htm>

¹³ Ticaret Bakanlığından: İthalatta Haksız Rekabetin Önlenmesine İlişkin Tebliği, Resmî Gazete, Sayı: 33263, 24 Mayıs 2026, <https://www.resmigazete.gov.tr/eskiler/2026/05/20260524-5.htm>

¹⁴ Ticaret Bakanlığından: İthalatta Haksız Rekabetin Önlenmesine İlişkin Tebliğ, Resmî Gazete, Sayı: 33263, 24 Mayıs 2026, <https://www.resmigazete.gov.tr/eskiler/2026/05/20260524-6.htm>

"Mesai takibi alternatif yollarla yapılsın"

KVKK'nin kararında, mesai takibinin biyometrik tanımlama sistemleri yerine şifreli kart veya PIN tabanlı sistemler, geleneksel imza ve kağıt bazlı devam çizelgeleri, RFID/NFC kimlik kartları ya da denetçi gözetiminde elle giriş gibi alternatif yollarla sağlanması gerektiği kaydedildi.

Kişisel Verilerin Korunması Kanunu uyarınca kişisel verilerin hukuka uygun işlenmesinin veri sorumlularınca sağlanması gerektiği vurgulanan kararda, buna uygun hareket edilmediğinin tespiti halinde ilgili veri sorumluları hakkında işlem tesis edileceği bildirildi.¹⁵

¹⁵ Kişisel Verileri Koruma Kurumundan: Kurul Kararı, Resmî Gazete, Sayı: 33268, 2 Haziran 2026, <https://www.resmigazete.gov.tr/eskiler/2026/06/20260602-3.pdf>

ETB

**Elektronik
Satış Salonları
Aylık Bülten**



**Edirne
Ticaret
Borsası**



EDİRNE TİCARET BORSASI

Borsa Satış Raporu

01.05.2026 - 31.05.2026

Emtia Adı	İşlem Adet	En Az	En Çok	Ortalama	Tah. Miktar	Tutar
Buğday	280	13,550	16,610	14,857	2.437.500	36.214.481,00
KIRMIZI EKMEKLİK BUĞDAYLAR	280	13,550	16,610	14,857	2.437.500	36.214.481,00
1. SINIF KIRMIZI EKMEKLİK BUĞDAY	116	14,000	16,610	15,009	1.051.000	15.774.517,00
Axum	2	15,919	15,930	15,925	10.000	159.250,00
Bora	5	14,450	14,850	14,595	66.000	963.256,00
Değirmen	2	14,310	14,330	14,320	24.000	343.680,00
Delebrad-2	1	15,010	15,010	15,010	15.000	225.150,00
Dropia	12	14,410	15,690	14,819	84.500	1.252.256,00
Esperia	12	15,490	16,580	16,012	147.000	2.353.661,50
Gelibolu	23	14,020	15,040	14,659	156.000	2.286.856,50
Hamza	7	14,000	14,470	14,114	50.500	712.762,00
Karışık	26	14,090	15,090	14,632	255.500	3.738.478,00
Kobra-59	2	14,520	14,940	14,707	18.000	264.720,00
Maden	8	14,510	16,610	15,729	75.500	1.187.523,00
Nemere	4	14,020	14,610	14,208	35.000	497.289,00
Rumeli	6	15,810	16,560	16,417	63.000	1.034.255,00
Saban	3	14,410	15,360	14,619	37.000	540.920,00
Venka 1	3	15,200	15,440	15,319	14.000	214.460,00
2. SINIF KIRMIZI EKMEKLİK BUĞDAY	82	13,896	16,580	14,825	735.000	10.896.490,00
Axum	1	14,190	14,190	14,190	16.000	227.040,00
Delebrad-2	6	14,150	15,240	14,679	58.500	858.698,00
Dropia	3	14,221	14,960	14,590	16.000	233.442,00
Esperia	16	15,290	16,580	15,953	145.000	2.313.101,00
Falado	3	14,240	14,490	14,303	15.500	221.690,00
Gelibolu	8	14,130	14,540	14,329	68.500	981.505,00
Hamza	2	13,896	14,090	14,049	19.000	266.931,00
Karışık	14	14,000	14,990	14,606	126.500	1.847.621,00
Nemere	14	14,010	14,410	14,143	126.000	1.782.000,00
Rumeli	5	15,530	16,010	15,761	40.500	638.300,00
Saban	2	14,330	14,990	14,673	25.000	366.830,00
Tragen 103	1	14,250	14,250	14,250	19.000	270.750,00
TT-601	2	14,010	14,980	14,354	15.500	222.490,00
Yubileynaya-100	5	14,850	15,400	15,139	44.000	666.092,00
3. SINIF KIRMIZI EKMEKLİK BUĞDAY	53	13,990	16,442	14,728	400.000	5.891.229,00
Andino	1	14,380	14,380	14,380	12.000	172.560,00
Dropia	1	14,430	14,430	14,430	4.000	57.720,00
Esperia	18	14,440	16,442	15,574	121.500	1.892.312,00
Gelibolu	7	14,000	14,410	14,145	37.000	523.372,00
Genesi	1	14,270	14,270	14,270	10.000	142.700,00
Glosa	1	14,080	14,080	14,080	17.000	239.360,00
Hamza	1	13,990	13,990	13,990	6.000	83.940,00
Karışık	11	14,043	14,806	14,396	95.500	1.374.859,50
LG Avenue	1	14,220	14,220	14,220	5.500	78.210,00
Lider	1	14,470	14,470	14,470	10.000	144.700,00
Nemere	4	14,080	14,690	14,282	23.000	328.490,00
Rumeli	2	14,490	14,620	14,516	20.000	290.320,00
TT-601	1	14,110	14,110	14,110	10.000	141.100,00
Yubileynaya-100	3	14,000	15,240	14,792	28.500	421.585,50
DÜŞÜK VASIFLI KIRMIZI EKMEKLİK BUĞDAY	26	14,080	16,460	14,620	219.000	3.201.805,00
Axum	4	14,750	15,890	15,491	22.500	348.555,00
Delebrad-2	2	14,180	14,190	14,185	7.000	99.295,00

Esperia	4	15,450	16,460	15,870	31.500	499.906,00
Gelibolu	1	14,110	14,110	14,110	17.500	246.925,00
Karışık	10	14,080	14,470	14,245	88.000	1.253.579,00
Saban	1	14,330	14,330	14,330	22.000	315.260,00
Yubileynaya-100	1	14,390	14,390	14,390	5.500	79.145,00
Yüksel	3	14,260	14,420	14,366	25.000	359.140,00
STANDART DIŐI KIRMIZI EKMEKLİK BUĐDAY	3	13,550	14,160	13,860	32.500	450.440,00
Axum	1	13,550	13,550	13,550	16.000	216.800,00
Gelibolu	1	14,160	14,160	14,160	5.500	77.880,00
Nemere	1	14,160	14,160	14,160	11.000	155.760,00
Arpa	1	13,150	13,150	13,150	2.500	32.875,00
ARPA	1	13,150	13,150	13,150	2.500	32.875,00
2. GRUP ARPA	1	13,150	13,150	13,150	2.500	32.875,00
Beyaz Arpa	1	13,150	13,150	13,150	2.500	32.875,00
Ayçiçekler	8	31,390	33,450	32,228	41.000	1.321.330,00
YAĐLIK AYÇIĐEKLER	8	31,390	33,450	32,228	41.000	1.321.330,00
TİP 6 AYÇIĐEK	3	31,590	33,450	32,717	14.000	458.040,00
Pioneer	3	31,590	33,450	32,717	14.000	458.040,00
TİP 7 AYÇIĐEK	2	31,710	31,860	31,792	11.000	349.710,00
Pioneer	2	31,710	31,860	31,792	11.000	349.710,00
BAREM DIŐI AYÇIĐEK	3	31,390	32,410	32,099	16.000	513.580,00
Pioneer	3	31,390	32,410	32,099	16.000	513.580,00

Buđday		Miktar	Ort. Fiyat	İŐlem Adet	
Ort Protein:	15,92	Borsa Ortalaması	2.437.500	14,857	280
Arpa		Miktar	Ort. Fiyat	İŐlem Adet	
		Borsa Ortalaması	2.500	13,150	1
Ayçiçekler		Miktar	Ort. Fiyat	İŐlem Adet	
		Borsa Ortalaması	41.000	32,228	8
Ort Yađ:	39,76				



EDİRNE TİCARET BORSASI

Canlı Hayvan Salon Satış Listesi Raporu

1.05.2026-31.05.2026

BUGÜN İŞLEM GÖRENLER

Ürün Adı	En Az	En Çok	Ortalama	Onaylanan Adet	Miktar	Tutar	Gelen Ürünler	Satılan	Kalan
Dana	264,60	442,80	364,04	150	81.776,00	29.769.905,20	153	153	0
İnek	203,60	328,80	279,44	55	32.354,00	9.040.840,20	55	55	0
Düve	275,80	375,00	331,56	80	38.763,00	12.852.370,20	82	82	0
Koyun	119,80	232,00	189,24	34	1.922,00	363.713,00	34	34	0
Kuzu	315,20	388,40	353,58	440	19.389,00	6.855.499,20	440	440	0
Keçi	149,80	149,80	149,80	1	47,00	7.040,60	1	1	0
Süt Kuzusu	323,80	385,20	356,88	358	14.449,00	5.156.502,80	358	358	0
Toklu	187,80	346,60	298,18	90	5.139,00	1.532.369,80	90	90	0

63,9083
-16,3750

ETB

Aylık Bülten



**Edirne
Ticaret
Borsası**

May

June

July

August

September

October

39,931 39,931

176 0000 00



Edirne Ticaret Borsası Bülteni

AYLIK

4.05.2026

BültenTarih Aralığı: NİSAN-2026

1

Maddelerin Cins ve Nev'ileri	İşlem Sayısı	Adet	Fiyat(TL)			Miktar	Birim	Tutar (₺)	Satış Şekli
			En Az (₺)	En Çok (₺)	Ort. (₺)				
HUBUBAT GRUBU									
BUĞDAY YUMUŞAK(EKMEKLİK)									
Buğday (Ekm.)	1	0	12.050	12.050	12.050	373.900	Kg	4,505,495.00	GTTS
Buğday (Ekm.)	314	0	10.010	16.790	14.366	5.585.427	Kg	80,241,450.69	HMS
Buğday (Ekm.)	73	0	12.857	19.300	15.544	5.726.290	Kg	89,011,361.52	TS
						11.685.617		173.758.307,21	
ARPA									
Arpa	4	0	12.500	13.127	12.806	52.411	Kg	671,152.09	HMS
Arpa	197	0	11.450	12.150	11.508	1.495.200	Kg	17,206,966.00	OF.S.
						1.547.611		17.878.118,09	
MISIR									
Mısır	2	0	14.684	14.714	14.699	52.060	Kg	765,203.25	TS
						52.060		765.203,25	
ÇELTİK									
Çeltik	2	0	24.000	32.050	24.104	94.437	Kg	2,276,284.85	HMS
						94.437		2.276.284,85	
PİRİNÇ									
Pirinç	33	0	45.000	99.010	66.717	92.434	Kg	6,166,944.60	TS
						92.434		6.166.944,60	
YULAF									
Yulaf	1	0	24.000	24.000	24.000	1.960	Kg	47,040.00	TS
						1.960		47.040,00	
BUĞDAY (KIRIKLI)									
Buğday Kırıklı	9	0	12.000	13.780	13.521	170.220	Kg	2,301,567.20	TS
						170.220		2.301.567,20	
BUĞDAY(FİYAT FARKI)									
Buğday Fiyat Farkı	1	0	0.300	0.300	0.300	111.350	Kg	33,405.00	TS
						111.350		33.405,00	
TRİTİCALE									
Triticale	1	0	12.500	12.500	12.500	10.634	Kg	132,925.00	HMS
						10.634		132.925,00	
								203.359.795,20	
HUBUBAT MAMULLERİ									
UN MAMÜLLERİ									
Un Tip 1 50 Kg.	262	0	880.000	1,220.000	1,005.013	60.151	Cv	60,345,137.85	TS
Un 25 Kg.	29	0	490.000	594.060	529.157	3.123	Cv	1,652,555.96	TS
Un 10 Kg.	22	0	190.000	270.000	232.376	831	Cv	193,104.10	TS

Maddelerin Cins ve Nev'ileri	İşlem Sayısı	Adet	Fiyat(TL)			Miktar	Birim	Tutar (₺)	Satış Şekli
			En Az (₺)	En Çok (₺)	Ort. (₺)				
Un 2 Kg.	5	0	47.525	52.000	50.794	96	PK	4,876.20	TS
Un 1 Kg.	8	0	19.802	27.000	24.517	640	PK	15,691.09	TS
Un 5 kg.	6	0	87.789	115.000	107.910	186	PK	20,071.24	TS
Un kg.	7	0	19.600	20.000	19.827	187.560	Kg	3,718,800.00	TS
						252.587	65.950.236,44		
BUĞDAY KEPEĞİ									
Buğday Kepeği	75	0	9.482	12.300	11.372	522.235	Kg	5,938,987.78	TS
						522.235	5.938.987,78		
RAZMOL									
Razmol	29	0	11.000	14.000	12.094	127.170	Kg	1,537,914.08	TS
						127.170	1.537.914,08		
ÇELTİK KEPEĞİ									
Çeltik Kepeği	1	0	11.300	11.300	11.300	19.940	Kg	225,322.00	TS
						19.940	225.322,00		
BONKALİTE									
Bonkalite	12	0	12.900	15.875	13.087	111.840	Kg	1,463,613.01	TS
						111.840	1.463.613,01		
						75.116.073,31			
YAĞLI TOHULAR									
AYÇİÇEK(YAĞLIK)									
Ayçiçek (Yağlık)	35	0	28.210	34.520	31.275	200.093	Kg	6,257,919.46	HMS
Ayçiçek (Yağlık)	39	0	28.046	33.910	30.757	29.505.624	Kg	907,493,669.20	İTHAL
Ayçiçek (Yağlık)	13	0	30.700	34.150	32.501	1.678.380	Kg	54,549,748.86	TS
						31.384.097	968.301.337,52		
AYÇİÇEK (FİYAT FARKI)									
Ayçiçek (Fiyat Farkı)	2	0	5.080	5.480	5.277	28.480	Kg	150,294.40	HMS
						28.480	150.294,40		
						968.451.631,92			
NEBATI VE HAM YAĞLAR									
RAFİNE YAĞLAR									
Rf.Ayç.Yağ. 18 Lt.	1	0	1,434.618	1,434.618	1,434.618	90	TNK	129,115.62	İHRAÇ
Rf.Ayç.Yağ. 18 Lt.	229	0	782.178	1,850.970	1,561.924	31.583	TNK	49,330,259.93	TS
Rf.Ayç.Yağ. 10 Lt.	11	0	814.630	979.200	932.458	241	TNK	224,722.44	TS
Rf.Ayç.Yağ. 5 Lt.	1	0	406.402	406.402	406.402	704	TNK	286,106.88	İHRAÇ
Rf.Ayç.Yağ. 5 Lt.	123	0	410.000	524.030	432.543	68.296	TNK	29,540,991.02	TS
Rf.Ayç.Yağ. 2 Lt.	2	0	161.672	162.073	161.913	3.600	SI	582,885.96	İHRAÇ
Rf.Ayç.Yağ. 2 Lt.	43	0	171.502	208.140	188.291	13.608	SI	2,562,261.68	TS
Rf.Ayç.Yağ. 1 Lt.	2	0	81.280	81.481	81.414	4.800	SI	390,787.78	İHRAÇ
Rf.Ayç.Yağ. 1 Lt.	30	0	83.000	107.690	87.812	36.100	SI	3,169,998.64	TS
Rafine Ayçiçek Yağı (kg)	873	0	59.826	118.812	89.226	11.880.157	Kg	1,060,013,316.83	KOP.S
Rafine Ayçiçek Yağı (kg)	12	0	89.603	98.980	93.726	16.040	Kg	1,503,364.90	TBOS
Rafine Ayçiçek Yağı (kg)	11	0	78.250	83.770	83.225	273.778	Kg	22,785,035.00	TS

Maddelerin Cins ve Nev'ileri	İşlem Sayısı	Adet	Fiyat(TL)			Miktar	Birim	Tutar (₺)	Satış Şekli
			En Az (₺)	En Çok (₺)	Ort. (₺)				
Rf.Ayç.Yağ.4 Lt.	1	0	324.146	324.146	324.146	3.360	TNK	1,089,130.56	İHRAÇ
Rf.Ayç.Yağ.4 Lt.	33	0	334.613	403.790	360.892	16.200	TNK	5,846,449.85	TS
Rf.Ayç.Yağ.4,5 Lt.	21	0	374.832	455.000	389.089	6.308	TNK	2,454,376.48	TS
Rf.Ayç.Yağı F.Farkı (kg)	1	0	0.413	0.413	0.413	2.180	Kg	899.86	KOP.S
						12.357.045	1.179.909.703,43		
NEBATİ YAĞLAR									
Margarin Yağ (Kg.)	9	0	84.043	97.060	93.244	207.270	Kg	19,326,731.77	TS
						207.270	19.326.731,77		
HAM AYÇİÇEK YAĞI									
Ham Ayçiçek Yağı	10	0	70.500	77.350	74.254	1.646.040	Kg	122,225,248.00	TS
Yemeklik Zeytinyağ.(kg)	2	0	323.000	323.000	323.000	240	Kg	77,520.00	TBOS
Yemeklik zeytinyağ 1 Lt.	7	0	257.180	321.120	288.978	228	SI	65,886.96	TS
Yemeklik Zeytinyağ 2 Lt.	20	0	508.800	636.960	592.877	99	SI	58,694.78	TS
Yemeklik Zeytinyağ 5 Lt.	23	0	1,272.150	1,589.760	1,492.005	75	SI	111,900.40	TS
						1.646.682	122.539.250,14		
RAFİNE MISIR ÖZÜ YAĞLARI									
Mısır Özü Yağı 1.Lt.	1	0	85.489	85.489	85.489	800	SI	68,391.20	İHRAÇ
Mısır Özü Yağı 1.Lt.	15	0	90.290	98.784	95.185	5.620	SI	534,941.53	TS
Mısır Özü Yağı 2.Lt.	1	0	170.087	170.087	170.087	360	SI	61,231.32	İHRAÇ
Mısır Özü Yağı 2.Lt.	25	0	174.000	193.440	187.041	3.696	SI	691,302.97	TS
Mısır Özü Yağı 5.Lt.	1	0	427.445	427.445	427.445	176	TNK	75,230.32	İHRAÇ
Mısır Özü Yağı 5.Lt.	23	0	388.512	481.200	447.410	4.404	TNK	1,970,392.06	TS
Mısır Özü Yağı 18 lt.	14	0	1,472.420	1,617.600	1,545.986	1.310	TNK	2,025,241.23	TS
Ham Mısır Özü Yağı	4	0	69.250	69.500	69.372	103.530	Kg	7,182,037.50	TS
Ham Palm Yağı	3	0	51.814	53.373	52.853	1.490.136	Kg	78,758,094.64	İTHAL
Rafine Mısırözü Yağ (kg)	1	0	85.000	85.000	85.000	156.810	Kg	13,328,850.00	TS
Rafine Palm Yağı	6	0	85.996	86.705	86.293	142.560	Kg	12,301,932.34	TS
						1.909.402	116.997.645,11		
						1.438.773.330,45			
ÇEŞİTLİ GIDA MADDELERİ									
PEYNİR ÇEŞİTLERİ									
Beyaz Pey.B.Tnk.	15	0	5,792.080	3,910.890	6,370.906	39	TNK	248,465.35	TS
Beyaz Pey.Kg.(çıplak)	366	0	158.420	579.210	270.559	65.861	Kg	17,819,408.00	TS
Lor	94	0	30.000	142.600	54.886	7.525	Kg	413,034.81	TS
Tereyağ	77	0	325.320	653.400	429.495	1.446	Kg	621,178.75	TS
Kaşer Peyniri	296	0	257.430	702.970	367.943	18.663	Kg	6,867,009.25	TS
						93.535	25.969.096,16		
SÜTLER									
İnek Sütü	35	0	21.000	26.000	23.611	245.806	LT	5,803,825.67	HMS
İnek Sütü	2.610	0	16.930	24.664	22.467	6.655.719	LT	149,532,964.74	KOP.A
İnek Sütü	45	0	23.993	24.442	24.151	436.812	LT	10,549,322.26	KOP.S
İnek Sütü	5	0	22.220	22.220	22.220	71.008	LT	1,577,797.76	TS

Maddelerin Cins ve Nev'ileri	İşlem Sayısı	Adet	Fiyat(TL)			Miktar	Birim	Tutar (₺)	Satış Şekli
			En Az (₺)	En Çok (₺)	Ort. (₺)				
Koyun Sütü	1	0	60.000	60.000	60.000	2.456	LT	147,360.00	HMS
İnek Sütü(Fiyat Farkı)	1	0	1.642	1.642	1.642	17.039	LT	27,978.04	KOP.A
İnek Sütü(Fiyat Farkı)	2	0	0.222	0.222	0.222	104.082	LT	23,106.20	KOP.S
						7.532.922	167.662.354,67		
ÇEŞİTLİ MADDELER									
Kuru Soğan	4	0	4.000	10.000	6.030	66.500	Kg	401,000.00	HMS
Kuru Soğan	3	0	5.116	7.700	6.831	66.000	Kg	450,855.02	İHRAÇ
Patates	2	0	9.000	10.000	9.941	425.000	Kg	4,225,000.00	HMS
						557.500	5.076.855,02		
HAYVANSAL ÜRÜNLER									
Büyükbaş Et (Karkas)	4	0	650.000	650.000	650.000	11.000	Kg	7,150,000.00	HMS
Büyükbaş Et (Karkas)	37	0	625.000	693.070	674.185	36.721	Kg	24,756,423.99	TS
Küçükbaş Et (Karkas)	4	0	811.880	990.100	835.139	2.370	Kg	1,979,280.34	TS
Yumurta	47	0	4.620	5.600	5.244	568.710	Ad	2,982,380.44	TS
Büyükbaş Sakatat	10	0	16.000	28.100	25.430	75.593	Kg	1,922,320.71	TS
Küçükbaş Sakatat	2	0	500.000	900.000	836.449	54	Ad	44,750.00	TS
Köfte	4	0	891.098	940.629	919.598	524	Kg	481,593.51	TS
Kavurma	15	0	1,209.902	1,683.512	1,305.586	2.443	Kg	3,190,134.49	TS
Sucuk	9	0	856.237	910.890	883.358	2.020	Kg	1,784,082.25	TS
Ciğer (B.Baş)	1	0	742.570	742.570	742.570	9	Kg	6,683.13	TS
Kavurmalık Karkas Et	20	0	260.000	260.000	260.000	4.008	Kg	1,042,080.00	HMS
Büyükbaş Et(Kemiksiz)	45	0	700.000	990.258	838.338	17.111	Kg	14,345,028.66	TS
Küçükbaş Et(Kemiksiz)	1	0	1,089.118	1,089.118	1,089.118	55	Kg	59,962.50	TS
						720.617	59.744.720,02		
HAYVANSAL YAĞLAR									
Gömlük Yağı	2	0	148.510	247.520	232.050	32	Kg	7,425.59	TS
						32	7.425,59		
						258.460.451,46			
YAŞ VE KURU MEYVALAR									
YAŞ VE KURU MEYVALAR									
İç Fındık	5	0	656.500	700.000	684.345	300	Kg	204,653.47	OF.S.
Fıstık	1	0	80.000	80.000	80.000	1.020	Kg	81,600.00	KOP.A
Badem	1	0	500.000	500.000	500.000	4.000	Kg	2,000,000.00	HMS
						5.320	2.286.253,47		
						2.286.253,47			
HAM DERİLER									
HAM DERİLER									
Sığır Derisi	8	0	11.000	24.000	20.175	6.532	Kg	131,784.00	TS
Kuzu Derisi	2	0	120.000	120.000	120.000	353	Ad	42,360.00	TS
						6.885	174.144,00		
						174.144,00			

Maddelerin Cins ve Nev'ileri	İşlem Sayısı	Adet	Fiyat(TL)			Miktar	Birim	Tutar (₺)	Satış Şekli
			En Az (₺)	En Çok (₺)	Ort. (₺)				
ÇEŞİTLİ MADDELER									
SÜPÜRGE TELİ									
Süpürge Teli	4	4	66.000	87.700	78.264	439	Kg	34,357.80	SS
						439	34.357,80		
SÜPÜRGE TOHUMU									
Saman	5	0	4.000	4.000	4.000	35.856	Kg	143,424.00	HMS
						35.856	143.424,00		
SEBZE VE MEYVALAR									
Maydonoz	8	0	6.000	20.000	13.117	38.500	Dmt	505,000.00	HMS
Maydonoz	8	0	10.124	115.777	60.615	38.500	Dmt	2,333,652.84	İHRAÇ
Lahana	2	0	8.000	8.000	8.000	1.390	Kg	11,120.00	HMS
Lahana	19	0	10.000	11.000	10.127	1.025	Kg	10,380.00	TS
Pırasa	1	0	8.000	8.000	8.000	6.000	Kg	48,000.00	HMS
Pırasa	1	0	10.329	10.329	10.329	6.000	Kg	61,972.68	İHRAÇ
Havuç	12	0	7.000	18.000	7.388	168.860	Kg	1,235,600.00	HMS
Havuç	10	0	10.124	10.329	10.287	168.000	Kg	1,728,282.68	İHRAÇ
Havuç	17	0	19.000	22.000	19.825	800	Kg	15,860.00	TS
Turp	1	0	24.000	24.000	24.000	18	Kg	432.00	TS
Dere Otu	6	0	7.000	20.000	14.231	5.200	Dmt	74,000.00	HMS
Dere Otu	6	0	10.124	111.483	65.810	5.200	Dmt	342,214.03	İHRAÇ
						439.493	6.366.514,23		
							6.544.296,03		
CANLI HAYVANLAR									
BÜYÜKBAŞ CANLI HAYVAN									
Dana	155	578	270.000	486.777	362.409	258.660	Kg	93,740,836.07	HMS
Dana	249	249	260.000	444.200	369.581	132.479	Kg	48,961,669.00	SS
Dana	3	46	280.850	387.097	375.623	18.800	Kg	7,061,700.00	TS
İnek	40	85	208.727	357.647	268.331	51.275	Kg	13,758,662.00	HMS
İnek	96	96	165.000	380.000	261.551	55.470	Kg	14,508,223.30	SS
İnek	8	48	250.000	276.000	261.303	25.740	Kg	6,725,940.59	TS
Manda	3	3	287.405	297.362	293.208	2.100	Kg	615,736.53	HMS
Düve	69	136	276.192	355.500	314.422	67.454	Kg	21,208,997.11	HMS
Düve	77	77	251.800	394.800	332.736	36.261	Kg	12,065,345.00	SS
Düve	7	10	312.500	335.235	322.938	4.750	Kg	1,533,955.64	TS
						652.989	220.181.065,24		
KÜÇÜKBAŞ CANLI HAYVAN									
Koyun	2	107	150.000	238.085	237.851	13.536	Kg	3,219,541.41	HMS
Koyun	16	36	151.400	216.000	188.697	2.368	Kg	446,833.40	SS
Koyun	1	2	220.000	220.000	220.000	100	Kg	22,000.00	TS
Kuzu	31	800	330.000	398.576	352.123	38.544	Kg	13,572,242.65	HMS
Kuzu	54	325	220.000	393.200	350.300	14.478	Kg	5,071,646.00	SS
Kuzu	13	161	342.727	450.000	369.972	6.910	Kg	2,556,506.63	TS

Maddelerin Cins ve Nev'ileri	İşlem Sayısı	Adet	Fiyat(TL)			Miktar	Birim	Tutar (₺)	Satış Şekli
			En Az (₺)	En Çok (₺)	Ort. (₺)				
Keçi	1	1	172.727	172.727	172.727	55	Kg	9,500.00	HMS
Keçi	2	2	119.400	151.200	135.848	58	Kg	7,879.20	SS
Keçi	1	1	180.018	180.018	180.018	55	Kg	9,900.99	TS
Süt Kuzusu	1	79	360.000	360.000	360.000	3.211	Kg	1,155,960.00	HMS
Süt Kuzusu	81	458	328.800	381.600	355.276	18.949	Kg	6,732,116.80	SS
Süt Kuzusu	2	26	345.455	353.770	349.959	1.200	Kg	419,950.50	TS
Toklu	12	21	164.600	369.200	287.956	1.163	Kg	334,892.40	SS
Toklu	2	16	275.000	282.885	277.400	1.150	Kg	319,009.90	TS
							101.777	33.877.979,88	
								254.059.045,12	
KÜSPELER VE PRİNA									
KÜSPELER VE PRİNA									
Küspe (Ayçiçek)	60	0	7.900	11.000	9.584	7.375.280	Kg	70,685,537.80	KOP.S
Küspe (Ayçiçek)	33	0	7.000	11.200	9.123	3.147.380	Kg	28,714,613.68	TS
Mısır Silajı	3	0	4.500	4.500	4.500	49.630	Kg	223,335.00	HMS
Mısır Küspesi (DDGS)	6	0	12.510	13.862	13.203	886.600	Kg	11,705,489.43	TS
Buğday Küspesi (DDGS)	2	0	9.455	9.456	9.455	119.280	Kg	1,127,805.20	İTHAL
							11.578.170	112.456.781,11	
								112.456.781,11	
ORMAN MAHSULLERİ									
ORMAN MAHSÜLLERİ									
Kavak	3	0	5,500.000	5,500.000	5,500.000	243	M3	1,336,500.00	HMS
Kavak Tahtası	6	0	9,000.000	9,121.200	9,068.055	52	M3	472,871.88	TS
							295	1.809.371,88	
								1.809.371,88	
							Genel Toplam:	3.321.491.173,95	

HMS : HAZIR MÜSTAHSİL SATIŞI
 TS : TACİR SATIŞI
 OF.A : OFİS ALIŞI
 OF.S : OFİS SATIŞI
 KOP.A : KOOPERATİF ALIŞ
 KOP.S : KOOPERATİF SATIŞ

H.T.V : HAZIR TACİR VADELİ
 HMS.V : HAZIR MÜSTAHSİL VAD.
 GTM.S : GEÇ TESCİL MÜSTAHSİL
 GTTS : GEÇ TESCİL TACİR S.
 İHRAÇ : İHRACAT
 İTHAL : İTHALAT

E.M.S : EMANET MÜSTAHSİL SATIŞI
 E.T.S : EMANET TACİR SATIŞI
 SS : SALON SATIŞI
 TBOS : T.B.ORTAK SATIŞ
 TBOA : T.BİRLİK ORTAK ALIMI
 SS.TS. : SALON SATIŞI TACİR SATIŞI



Edirne Ticaret Borsası

**Umurbey Mahallesi
Büyükdöllük Yolu Üzeri Sokak No:7
Merkez / EDİRNE**

Telefon: +902842268500 • Faks: +902842268501

E-Posta: etb@etb.org.tr • KEP: etb@hs03.kep.tr