



**Edirne
Ticaret
Borsası**

TEMMUZ 2024
SAYI 53

PİYASA ANALİZ BÜLTENİ

1

YURT İÇİ PİYASALAR

2

YURT DIŐI PİYASALAR

3

EKONOMİK VERİLER

4

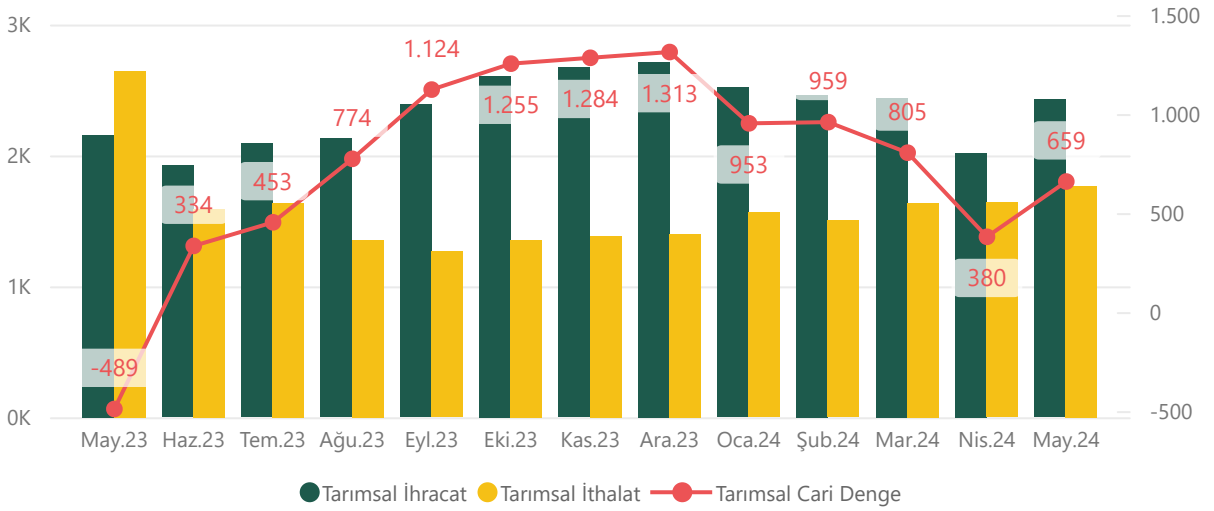
SATIŐ SALONU BÜLTENİ

5

ETB AYLIK BÜLTEN

TARIM ÜRÜNLERİ PİYASA ANALİZ BÜLTENİ

Karşılaştırmalı Tarımsal Dış Ticaret (Milyon\$)



Piyasa Gelişmeleri

| | |
|---|-------|
| Türkiye Hububat ve Mamul Madde Piyasalarının Genel Görünümü | A-I |
| Türkiye Hububat ve Yağlı Tohum Piyasalarının Genel Görünümü | 7-14 |
| Türkiye Canlı Hayvan Piyasalarının Genel Görünümü | 15-18 |
| Pamuk Piyasası Genel Görünümü | 19 |
| Hububat Piyasa Fiyatları | 20 |
| Bakliyat Piyasası | 21-25 |
| Et ve Süt Piyasası | 26-27 |
| Türkiye Makro-Ekonomik Göstergeleri | 28 |
| Dünya Fiyatlarının Seyri | 29-31 |
| Dünya Hububat Piyasalarının Genel Görünümü | 32 |
| Faaliyetlerimiz & Abonelik Şartları | 33-34 |
| | 35 |

NOT: Bu bülten Agrimetre işbirliği ile abonelere özel hazırlanmaktadır. Üçüncü kişilere izinsiz olarak paylaşamaz ve web sayfalarında yayınlanamaz.

PİYASA GELİŞMELERİ

İsmail KEMALOĞLU

Değerli Dostlar;

Yurtdışında fiyatların düştüğü, yurtiçinde rekolte ve fiyat tartışmalarının gündemde olduğu yeni sezonun hububat hasadına girmiş bulunmaktayız. Bugünlerde ülke genelinde hasat yoğunlaştı. Gelişmeleri sizlere aktarmaya çalışacağız.

Öncelikle uluslararası piyasadaki gelişmeleri ve fiyatları kısaca özetlemiş olalım.

Yurtdışı Piyasalar

Haziran ayı için USDA tarafından yayınlanan son rapora göre;

2024/25 için küresel buğday görünümü arzda bir miktar azalma, tüketim, ticaret ve bitiş stoklarında düşüş şeklindedir. Rusya, Ukrayna ve AB'nin üretimindeki önemli düşüşler, küresel başlangıç stoklarındaki artışla kısmen dengelendiği için arzın 5,7 milyon ton azalarak 1.050,3 milyona düşeceği öngörülmektedir.

Rusya'da üretim, Mayıs ayındaki donların ardından sıcak ve kuru havanın verim beklentilerini düşürmesi nedeniyle tamamı kışlık buğday için olmak üzere 5,0 milyon ton azalarak 83,0 milyona gerilemiştir.

Ukrayna'da da benzer sıcak ve kurak hava koşulları nedeniyle üretim 1,5 milyon ton düşürülerek 19,5 milyona indirilmiştir.

Fransa'da uzun süren yağışlı havanın daha az büyüme süresi ile sonuçlanması ve verim potansiyelini düşürmesi nedeniyle AB tahmini 1,5 milyon ton düşürülerek 130,5 milyona indirilmiştir.

Küresel tüketim, özellikle AB, Rusya ve Ukrayna'daki düşük yem ve kalıntı kullanımı nedeniyle 4,3 milyon ton düşürülerek 798,0 milyona çekilmiştir. Küresel arz sıkılaştıkça ve fiyatlar arttıkça, yemlik buğday bazı ülkelerde daha az rekabetçi hale gelmektedir.

Dünya ticareti de Rusya ve Ukrayna'dan yapılan düşük ihracatın AB ve ABD'deki artışlarla kısmen dengelenmesi nedeniyle 3,2 milyon ton azalarak 212,8 milyona gerilemiştir. **Öngörülen 2024/25 küresel nihai stoklar, özellikle AB'deki azalan stoklar nedeniyle 1,3 milyon ton azalarak 252,3 milyona düşmüştür.**

2024/25 dönemi için küresel iri taneli tahıl üretiminin 1,4 milyon ton düşüşle 1,511 milyar tona gerileyeceği tahmin edilmektedir. Bu ayki iri taneli tahıl görünümü, geçen aya göre daha düşük üretim, biraz daha yüksek ticaret ve daha küçük bitiş stokları yönündedir. **Uluslararası mısır üretimi,** Ukrayna ve Zambiya'daki artışların Rusya'daki düşüşle kısmen dengelenmesiyle marjinal olarak daha yüksek beklenmektedir. Mısır ekim alanı Ukrayna için artırılırken Rusya için azaltılmıştır. Zambiya'da ise hem alan hem de verim artışını yansıtan bir yükseliş söz konusu olmuştur.

Uluslararası arpa üretimi, AB, Hindistan, Arjantin, Rusya ve Ukrayna'daki düşüşlerin Avustralya'daki artışla kısmen dengelenmesiyle azalmıştır.

2024/25 için başlıca küresel ticaret değişiklikleri arasında Ukrayna ve Tanzanya için daha büyük mısır ihracatı, ancak Rusya için bir azalma yer almaktadır. Mısır ithalatı Malavi, Zambiya ve Mozambik için artarken, mısır ihracatı Güney Afrika, Rusya, AB ve Uruguay için artmıştır.

2024/25 için arpa ihracatı Arjantin, Rusya ve AB için düşürülürken, Avustralya için yükseltilmiştir. Arpa ithalatı Çin için artırılmıştır.

Uluslararası mısır nihai stokları geçen aya kıyasla azalırken, bu azalma çoğunlukla Güney Afrika, Rusya ve Tanzanya'daki düşüşleri yansıtmaktadır. Küresel mısır nihai stokları ise 1,5 milyon ton düşüşle 310,8 milyon tona gerilemiştir.

2024/25 küresel pirinç görünümü daha fazla arz, biraz daha yüksek tüketim, ticaret ve artan bitiş stokları şeklindedir. Hindistan'ın başlangıç stoklarındaki artış nedeniyle arz 1,9 milyon ton artışla 704,4 milyon tona yükselmiştir. Dünya 2024/25 tüketimi, Kenya ve Filipinler'deki artışların Pakistan'daki azalmayı dengelemesiyle 526,4 milyon tonla çok az bir artış göstermiştir. Dünya 2024/25 ticareti, Pakistan'ın ihracatındaki artış nedeniyle 0,1 milyon ton artışla 53,9 milyon tona yükseltilmiştir. Öngörülen dünya nihai stokları, özellikle Hindistan ve Filipinler'deki artışların Pakistan ve Vietnam'daki düşüşleri dengelemesiyle 1,9 milyon ton artışla 178,0 milyon tona yükselmiştir.

2024/25 dönemi için küresel yağlı tohum üretimi, Avustralya ve Avrupa Birliği'ndeki düşük kolza tohumu üretimi nedeniyle 1,3 milyon ton azalarak 685,8 milyona gerilemiştir. Kolza tohumu üretimi Avustralya'da hasat edilen alanın azalması, AB'de ise Fransa'da verimin düşmesi nedeniyle düşmüştür.

2024/25 küresel soya fasulyesi görünümü daha düşük başlangıç ve bitiş stokları öngörmektedir. ABD için yüksek başlangıç stokları, Brezilya ve Paraguay için düşük stoklarla dengelenmektedir. Brezilya'nın stokları, Brezilya devlet kurumu Emater'in Rio Grande do Sul'daki sel felaketine ilişkin ülke içi değerlendirmelerini yansıtabilecek şekilde 2023/24 üretiminin 1,0 milyon azalarak 153,0 milyona düşürülmesiyle azaltılmıştır. Paraguay'ın 2024/25 başlangıç stokları, bir önceki pazarlama yılındaki yüksek ihracat nedeniyle düşürülmüştür. Küresel soya fasulyesi bitiş stokları 0,6 milyon ton düşüşle 127,9 milyon tona gerilemiştir.

FAO Gıda Fiyat Endeksi (FFPI) Mayıs 2024'te, tahıl ve süt ürünleri fiyat endekslerindeki artışların şeker ve bitkisel yağ fiyat endekslerindeki düşüşleri biraz daha fazla telafi etmesi ve et fiyat endeksinin neredeyse değişmemesi nedeniyle revize edilen Nisan seviyesine göre yüzde 0,9 arttı. Mayıs ayında üst üste üçüncü aylık artışını kaydetmesine rağmen, endeks bir yıl önceki değerine kıyasla yüzde 3,4 gerilemiş ve Mart 2022'de ulaştığı 160,2 puanlık zirvenin yüzde 24,9 altında kalmıştır.

Güncel Piyasa Gelişmeleri:

- **Rusya'da ekmeklik buğday fiyatları**, ihracatçıların yeni pazar arayışına girmesiyle bir miktar gevşemiş olsa da, fiziki alım satım faaliyetleri zayıftır. Ukrayna'da da piyasalar benzer şekilde sakin seyrederken, mısır kotasyonları kısmen son dönemde talepte görülen yavaşlama nedeniyle gerileme kaydetmiştir. Talepteki düşüklük piyasanın en önemli özelliği olmaya devam ederken, Ukrayna'da gösterge ayçiçek yağı ihracat kotasyonları daha da gerileyerek Karadeniz'den gelen teklifler son dört haftanın en düşük seviyesinde yer almıştır.
- **ABD mısır fiyatları**, daha elverişli bir iklim beklentisiyle Temmuz kontratıyla birlikte yeni dip seviyelerine gerilerken, haftalık düşüş piyasa beklentileriyle uyum göstermiştir. Orta Batı'daki son yağışlar faydalı bulunmuştur.
- **Mısır'ın son ihalesinde** diğer menşelerden gelen rekabetçi teklifler, son dönemde yavaşlayan ihracat talebine ilişkin endişeleri artırırken, başta Fransa olmak üzere Avrupa'da spot ekmeklik buğday fiyatları gerilemiştir. Arpa fiyatları da, Fransa'da devam eden hasattan elde edilen rekoltenin oldukça değişken olduğu söylentilerine rağmen zayıflamıştır. Yağlı tohum ve ürünleri piyasalarındaki geniş çaplı düşüşün ortasında, Euronext kolza tohumu vadeli işlemleri mütevazı bir düşüşle gerilemiştir.

- **Rusya'da Mayıs ayında meydana gelen don hasarı nedeniyle** on bölgede federal mahsul acil durumu ilan edilerek çiftçilerin sigorta taleplerinin önü açılmıştır. Tarım Bakan Yardımcısına göre 7 Haziran itibariyle dondan zarar gören yaklaşık 0.8 milyon hektar tarım arazisi yeniden ekilmiştir. Hava sorunlarının çiftlik üretimi üzerindeki etkisi en aza indirilecek ve tüm ihracat taahhütleri yerine getirilecektir.
- **Hindistan Tüketici İşleri, Gıda ve Kamu Dağıtım Bakanlığı**, gıda güvenliğini sağlamak, istifçiliği ve spekülasyonu önlemek amacıyla 24 Haziran 2024 tarihinden itibaren 2025 yılı Mart ayı sonuna kadar geçerli olmak üzere tüccarlar/toptancılar için 3.000 ton, perakendeciler için her bir satış noktası için 10 ton, büyük zincir perakendeciler için her bir satış noktası için 10 ton ve tüm depolarda 3.000 ton, işleyiciler için ise aylık kurulu kapasitenin %70'inin 2024/25 mali yılının kalan aylarıyla çarpımı kadar buğday stok limiti getirmiştir.
- **Ukrayna Tarım Bakanlığı'na göre**, 2024/25 sezonunda tahıl ekiminin kârsız olması beklense de, önemli deniz yollarındaki sevkiyatların yeniden başlaması nedeniyle toplam kayıp 2023/24 sezonuna kıyasla daha az olacaktır. Buna karşın, ayçiçeği tohumunun 45\$/t (önceki sezon 4\$/t), soya fasulyesinin 83\$/t (69\$) ve kolza tohumunun 78\$/t (5\$) olarak tahmin edilen kazançları ile yağlı tohum ekiminin 2024/25'te karlı olması beklenmektedir.
- **Parlamentonun yasa tasarılarını kabul etmesinin ardından Ukrayna Tarım Bakanlığı, tahıl ve yağlı tohumlar da dahil olmak üzere tarım ürünleri için asgari ihracat fiyatı mekanizmasının uygulanmasına yönelik araçlar geliştirmektedir.** Kararın henüz kesinleşmemiş olmasına rağmen, yerel kaynaklar yasanın Temmuz ayında onaylanmasının ve uygulanmasının beklendiğini öne sürüyor. Fastmarkets'e (fiyat raporlama ajansı) göre, FOB, CPT ve DAP dahil olmak üzere kullanılan tüm mevcut incoterms ticareti için bir asgari ihracat fiyatı belirlenecektir. Asgari fiyat her ayın 10'unda yayınlanacak ve bir önceki aya ait resmi gümrük verileri kullanılarak hesaplanacaktır.

Son aylarda özellikle en büyük buğday ihracatçısı Rusya ve önemli ihracatçılardan Ukrayna tarafta yaşanan olumsuz iklim koşulları uluslararası fiyatlarda artışa sebep olmuştu. Hasadın başlaması ile toplam rekoltelerde çok önemli sorun görülmemesi, talep taraftaki sakinlik, karadeniz ülkelerinden ciddi ürün arzı, Türkiye'nin ithalatı durdurması, Çin devletinin ithalatı azaltıcı politikaları gibi faktörler fiyatları yeniden aşağı çekti. Son bir aylık sürede makarnalık buğday fiyatları %10, ekmeçlik buğday fiyatları %8, arpa fiyatları Fransız arpası için %17 oranında düşüş kaydetti.

Hasadın yoğunluğu ile uluslararası piyasa fiyatlarındaki düşüş beklentisi devam ediyor. Türkiye'nin ithalatındaki geçici yasaklamanın da piyasalara etkisi önemli. 15 Ekim sonrası için nasıl bir uygulamaya geçileceği de net değil. Diğer taraftan makarnalık buğday ihracatı imkanı uluslararası piyasa fiyatlarını etkiliyor. Kanada, ispanya gibi ülkelerdeki makarnalık buğday verimleri de fiyatları düşürüyor.

Uluslararası Piyasa Fiyatları (FOB):

| Ürün (FOB \$/ton) | Cari Fiyat | Önceki Ay | Önceki Yıl | Yıllık Değişim (%) | Aylık Değişim (%) |
|-----------------------------|------------|-----------|------------|--------------------|-------------------|
| Makarnalık buğday (Fransa) | 326 | 365 | 407 | -19,82% | -10,68% |
| Buğday (Karadeniz) | 226 | 246 | 230 | -1,74% | -8,13% |
| Buğday (ABD HRW) | 263 | 301 | 353 | -25,50% | -12,62% |
| Mısır (Karadeniz) | 187 | 200 | 215 | -13,02% | -6,50% |
| Mısır (Arjantin) | 186 | 196 | 245 | -24,08% | -5,10% |
| Arpa (Karadeniz) | 174 | 198 | 185 | -5,95% | -12,12% |
| Arpa (Fransa) | 205 | 248 | 246 | -16,78% | -17,40% |
| Ayçiçeği Yağı (Karadeniz) | 975 | 880 | 810 | 20,37% | 10,80% |
| Ayçiçeği Tohumu (Karadeniz) | 475 | 480 | 435 | 9,20% | -1,04% |
| Kuru Fasulye (ABD) | 1.480 | 1.630 | 1.600 | -7,50% | -9,20% |
| Kırmızı Mercimek (Kanada) | 660 | 650 | 720 | -8,33% | 1,54% |
| Yeşil Mercimek (Kanada) | 1.140 | 1.405 | 1.100 | 3,64% | -18,86% |
| Nohut (10 mm Meksika) | 1.480 | 1.950 | 2.000 | -26,00% | -24,10% |
| Güney Amerika Baldo Pirinç | 1.200 | 1.200 | 1.450 | -17,24% | 0,00% |
| Avrupa Baldo Pirinç | 1.530 | 1.545 | 1.580 | -3,16% | -0,97% |

Kaynak: TMO Günlük Piyasa ve Borsa Fiyatları Bülteni, FAO

TÜRİB Fiyatları:

| Ürün (FOB \$/ton) | Cari Fiyat | Önceki Ay | Önceki Yıl | Yıllık Değişim (%) | Aylık Değişim (%) |
|-----------------------------|------------|-----------|------------|--------------------|-------------------|
| Makarnalık buğday (Fransa) | 326 | 365 | 407 | -19,82% | -10,68% |
| Buğday (Karadeniz) | 226 | 246 | 230 | -1,74% | -8,13% |
| Buğday (ABD HRW) | 263 | 301 | 353 | -25,50% | -12,62% |
| Mısır (Karadeniz) | 187 | 200 | 215 | -13,02% | -6,50% |
| Mısır (Arjantin) | 186 | 196 | 245 | -24,08% | -5,10% |
| Arpa (Karadeniz) | 174 | 198 | 185 | -5,95% | -12,12% |
| Arpa (Fransa) | 205 | 248 | 246 | -16,78% | -17,40% |
| Ayçiçeği Yağı (Karadeniz) | 975 | 880 | 810 | 20,37% | 10,80% |
| Ayçiçeği Tohumu (Karadeniz) | 475 | 480 | 435 | 9,20% | -1,04% |
| Kuru Fasulye (ABD) | 1.480 | 1.630 | 1.600 | -7,50% | -9,20% |
| Kırmızı Mercimek (Kanada) | 660 | 650 | 720 | -8,33% | 1,54% |
| Yeşil Mercimek (Kanada) | 1.140 | 1.405 | 1.100 | 3,64% | -18,86% |
| Nohut (10 mm Meksika) | 1.480 | 1.950 | 2.000 | -26,00% | -24,10% |
| Güney Amerika Baldo Pirinç | 1.200 | 1.200 | 1.450 | -17,24% | 0,00% |
| Avrupa Baldo Pirinç | 1.530 | 1.545 | 1.580 | -3,16% | -0,97% |

Kaynak: TMO Günlük Piyasa ve Borsa Fiyatları Bülteni, FAO

Uluslararası Ticaret:

- **Cezayir devlet hububat alıcısı**, Ağustos/Ekim sevkiyatları için Karadeniz bölgesinden (Rusya, Ukrayna, Romanya ve Bulgaristan dahil) c&f \$248,00-\$250,00/ton'dan yaklaşık 130.000 ton - 150.000 ton ekmeçlik buğday satın almıştır.
- **İran SLAL** (devlete ait hayvan yemi ithalatçısı) Temmuz/Eylül teslim, c&f 540,00 Avro/ton'dan (577\$) 195.000 ton soya küspesi satın almıştır.
- **Güney Koreli Major Feedmill Group (MFG)**, Güney Amerika veya Güney Afrika'dan temin edilmesi beklenen, 68.000 tonu c&f 239,81 \$/ton'dan ve 66.000 tonu c&f 239,31 \$/ton'dan olmak üzere 134.000 ton mısır satın almıştır ve her ikisi de Kasım varışında liman boşaltması için 1,50 \$/ton ek ücrete tabidir. Yem Liderleri Komitesi (FLC), Güney Amerika, ABD veya Güney Afrika'dan temin edilmesi beklenen 66.000 ton mısırı c&f 238,99\$/ton'dan ve Kasım varışlı ikinci liman boşaltması için 1,25\$/ton ek ücretle satın almıştır.
- **Mısır'ın GASC şirketi** Ağustos/Eylül sevkiyatı için Rusya'dan 180.000 tonu fob 227,00 \$/ton (navlun 19,00-19,58 \$), Romanya'dan 180.000 tonu fob 229,50-230,00 \$/ton (navlun 17,60 \$), Ukrayna'dan 60.000 tonu fob 230,00 \$/ton (navlun 17,60 \$) ve Bulgaristan'dan 50.000 tonu fob 227,55 \$/ton (navlun 16,45 \$) fiyatla olmak üzere toplam 470.000 t buğday satın almıştır.
- **Ürdün devlet hububat alıcısı**, Ağustos sevkiyatı için tahmini c&f 256,35\$/ton'dan isteğe bağlı menşelerden yaklaşık 60.000 ton ekmeçlik buğday satın almıştır.
- **Güney Kore menşeli Nonghyup Feed Inc. (NOFI)**, Ekim varışlı yaklaşık 65.000 ton yemlik buğdayı c&f 266,93\$/ton artı 1,50\$/t liman boşaltma ek ücretiyle satın almıştır. Ayrı olarak, Güney Amerika'dan Ekim/Kasım varışlı tahmini 135.000 ton yemlik mısır 240,06\$ c&f'den satın almıştır.
- **Taylandlı bir ithalatçı grubu (TFMA)** Ukrayna'dan Ağustos-Aralık sevkiyatı için c&f 267,98\$/ton'dan 60.000 ton yemlik buğday temin etmiştir. Malların yüklemesinin Romanya'nın Köstence limanında yapılması beklenmektedir.
- **Mısır'ın GASC şirketi** Temmuz/Ağustos teslimatı için c&f 1.073,90 dolardan 5.500 ton ayçiçek yağı ve c&f 1.003,00 dolardan 17.000 ton soya yağı dahil olmak üzere 22.500 ton bitkisel yağ satın almıştır.
- **Lübnan hükümeti**, Ukrayna'dan temin edilmesi beklenen 57.000 tonu c&f \$248,00/ton'dan ve 6.000 tonu c&f \$247,00/ton'dan olmak üzere, Haziran/Temmuz sevkiyatı için yaklaşık 63.000 ton buğday satın almıştır.
- **Mısır'ın GASC kurumu**, AB'den (Bulgaristan) 100.000 ton, AB'den (Romanya) 180.000 ton ve Ukrayna'dan 120.000 ton dahil olmak üzere 400.000 ton ekmeçlik buğdayı Ağustos sevkiyatı için fob 233,45\$- 251,85\$/ton'dan temin etmiştir. Navlun maliyetleri 14,95\$/ton ile 36,20\$/ton arasında değişmektedir.
- **Ürdün**, Temmuz sevkiyatı için C&F 271,95 \$/ton fiyatla yaklaşık 60.000 ton ekmeçlik buğdayı opsiyonel menşelerden satın almıştır.

Yurtiçi Piyasalar**Değerli dostlar;**

Yeni bir hasat sezonuna girdik. Öncelikle belirtelim ki hububat rekoltesi kamunun ve Ulusal Hububat konseyi dahil diğer STK ve kurumların öngördüğü kadar yüksek olmayacak. Günlerdir sahalardayız ve her bölge ile irtibatlı ekibimiz var. Buğday ve arpa rekoltesinde ciddi verim kayıpları olacak. 19,5-20 milyon ton civarı buğdayı konuşmalıyız. Arpa rekoltesindeki kayıplar daha önemli ölçüde olacak. Mısır ekilişlerinde ise özellikle içanadolu bölgesinde azalma var. Diğer bölgelerde soya fasulyesi ve pamuğa kayış dolayısı ile ikinci ürün mısır ekilişlerinde de azalma görülmektedir. Bu tespitlerimizi nisan-mayıs ayı içinde de yapmıştık.

Bu yıl hasat döneminde devletin piyasa müdahale söylemlerinin değiştiğini gördük. Artan tarihi alımlar ve stoklar tıkanmalara sebep oldu. Gelineen noktanın analizini geçtiğimiz bültenlerimizde yapmıştık. Bizler tecrübelerimize dayanarak dostlara önerilerimizi sunduk, ama açıklanan politikalar bir öngörü ve beklenti yaratmaktan uzak kaldı.

Hasat ve piyasa öngördüğümüz şekilde ilerliyor. Buğday ve arpa hasadının en yoğunlaştığı günlerdeyiz. Akdeniz ve Ege bölgesinde hasat bitti. Doğu anadolu henüz başlamadı. Marmara ve İçanadolu yoğunlaştı. Sanayiciler kısa süreli ihtiyacı kadar ürün alıyor. İhracatçılar da düşen uluslararası fiyatların baskısı altında. TMO'ya bugüne kadar 1 milyon ton üzerinde ürün gitti. Çiftçiler halen devletin fiyatını cazip buluyor. Çünkü piyasa aktörleri açıklanan fiyatların çok üzerine çıkmayı da düşünmüyor. Piyasada fiyat artışına dair bir beklenti yok.

TMO'nun ödemeleri bir miktar öne çekmesi devlete olan çiftçi ilgisini artıracaktır.

Arpa rekoltesindeki ciddi düşüş, aşırı düşen fiyatları bir miktar toparladı.

İthalatın yasaklanması, ihracatın önünün açılması piyasalar için çok büyük etki yapmamaktadır. Çünkü makarnalık buğdayda yurtdışı fiyatlar 325 dolar/tonlara gevşedi. Daha da düşebilecek. Bugüne kadar 100-130 bin ton ihracat bağlantısı gerçekleştiğini biliyoruz. Bu ihraç fiyatları ile ihracatçının en fazla 9-9,5 TL/kg aralığında buğday satın alınması gerekir.

Ekmeklik buğdayda zaten rekabet şansı yok. Dolayısı ile ihracat imkanı olmayacaktır.

Dolaştığımız yerlerdeki çiftçilerin kamudan ilave bir beklentisi var. Prim veya fark fiyat ödemelerinin öne çekilmesi isteniyor. Bir yıl sonra çiftçiye ödenen desteğin bu enflasyon şartlarında zaten yarısı erimiş olacak.

Diğer önemli bir talep ise yağlı tohumlar tarafla ilgili. Ülkemizdeki önemli yağlı tohum alıcısı birlik ve kooperatiflerin kapasitelerinin düştüğü, bu sebeple yağlı tohum üreticilerinin piyasanın insafına kaldığı yönünde eleştiriler var. Biliyorsunuz ki, ayçiçeği tüketiminde %40, soya fasulyesinde ise %98 yurtdışına bağımlıyız. Yılda ortalama 750-800 bin ton ayçiçek tohumu, 3 milyon ton civarı da soya fasulyesi ithalatı yapıyoruz.

Zaten düşen yurtdışı fiyatlar, dönemsel gümrük vergisi ayarlamaları çiftçileri yeterince zorluyor. Bir de piyasada denge unsuru birlik ve kooperatiflerin etkisi azalınca üretimde sürdürülebilirlik riski de artmış oluyor.

Özellikle marmara bölgesinde kuraklık ve yağış azlığı sebebi ile ayçiçek rekoltesinde düşüş bekleniyor.

Değerli dostlar;

Görünen o ki bu yıl azalan rekolte ve ihracatçının piyasadaki ürün alışına bağlı olarak kamuya giden ürün miktarında ciddi azalma olacak. 6-7 milyon ton ürünün devlete gideceğini düşünüyoruz. Tabii hasat sonrası için yine tarihi kamu stoklarını konuşacağız. Devreden stoklarla birlikte toplam stokların netleşmesi ithalatın açılıp açılmayacağını da belirleyecektir. Kamunun sezon sonu stokları iç piyasaya satarak eritmesi mümkün olmayacak, DİR sisteminde satış, ihracat gibi alternatifler masada olacaktır.

Bizler işimiz gereği sahalardayız. Her geçen gün tarımsal üretimin zorlaştığını, girdi maliyetlerindeki artış yanında iklim risklerinin karlılıkları tehdit ettiğini görüyoruz. Kırsalda sorunlar derinleşiyor. Küçük ölçekli üretici, üretimi sürdürmekte zorlanıyor. Dünyanın gündeminde olmayan nakliye maliyetleri ana gider kalemlerinden oldu. Her şeyin maliyeti çok artıyor. Ürün fiyatları ise bu beklentilere uygun gitmiyor.

Sebze üretimi azalıyor. Maliyeti ve fiyatı artıyor. Çünkü küçük ölçekli üreticinin uğraş alanı. Bunları analiz şart.

‘Ama kardeşim, dünya fiyatları düşük, bizdeki yüksek, bunun sürdürülebilirliği yok’ söylemlerini hep konuştuk. Doğrudur, aynı fikirdeyiz. Ancak ülkemizdeki üretici yapısı ve arazi ölçeği ile ithalata bağımlı girdi fiyatlarını diğer ülkelerle doğru mukayese etmeliyiz. Dünya fiyatları ile eşitlik sağlayacaksa çiftçilere fark fiyatı etkili ve karlılığı garanti edici şekilde ödemeliyiz. Çünkü çiftçilerimiz aynı şartlarda yarışmıyor, aynı ortamda rekabet etmiyor.

Bu yılki piyasa şartlarının etkisini sonbahar ekilişlerinde görmeye başlayacağız. Muhtemelen çiftçinin hububata ilgisi azalacaktır.

Bu arada Hubuder desteği ile yazdığımız; **‘Türkiye Tahıl Arz Güvenliğini Tehdit Eden Hususlar ve Çözüm Önerileri’** adlı rapor çalışmamıza sahadan çok büyük ilgi oldu. Gittiğimiz her yerde rapora erişim için yoğun talep gördük. Henüz kamu yöneticilerinden beklenen bir tepki hissetmedik. Bu rapordaki önerilerin derinliği nedir diye merak eden bürokratik bir yaklaşımı göremedik.

Bu arada ülkemiz hayvancılığına yönelik yeni bir rapor çalışmasına başlıyoruz. İki kıymetli akademisyen ile hayvancılığımızı, sorunları ve çözüm önerilerini geniş saha araştırması ile raporlayacağız. Raporumuz Ekim sonu bitmiş olacak. En az 20 ilde yerinde tespitler yapılacak, yetiştirici, süt üreticisi ve besici ile görüşmeler sağlanacak, kamu tarafın bakışı alınacak, dünyadaki hayvancılığın iktisadi analiz edilecektir.

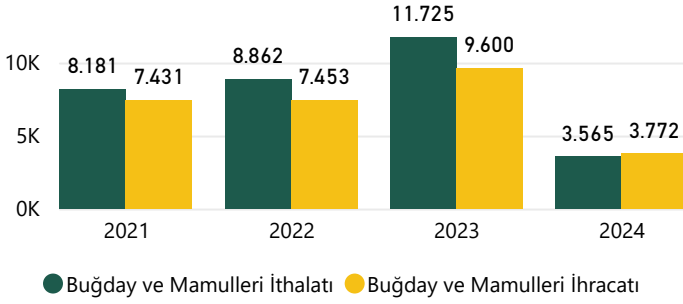
Değerli dostlar,

Yeni sayılarda buluşmak üzere her şeyden önce sağlığınıza, huzurunuz ve vaktinize dikkat edin, Geçip giden bu dünyada bir hoş seda bırakmayı ihmal etmeyin, kalın sağlıklıla,,,

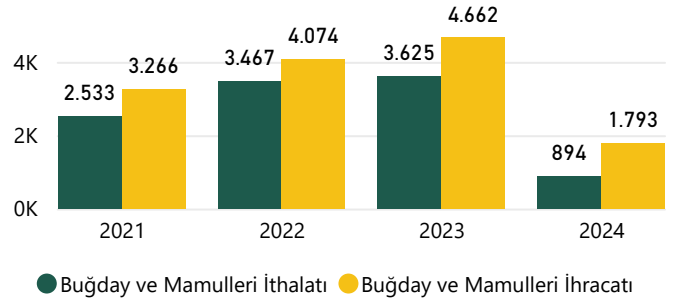
NOT: Bültenimiz artık ücretsiz olarak servis edilmektedir. Bülten için dostlarımızın sponsorluklarını bekliyoruz.....

Türkiye Hububat ve Mamul Madde Piyasalarının Genel Görünümü

2021-2024 Yılları Mamul Maddenin Karşılığı Buğday Dahil İthalat-İhracat Miktar (Bin Ton)



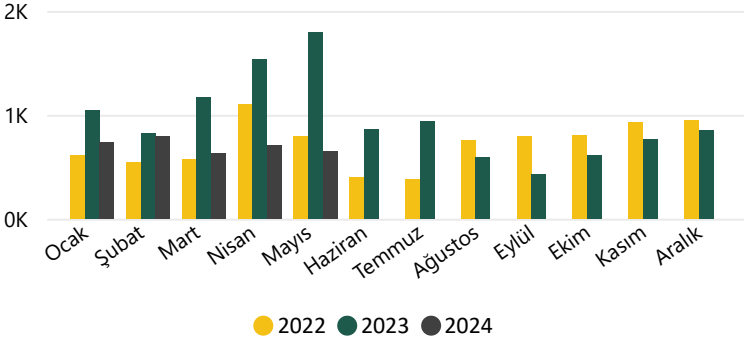
2021-2024 Yılları Mamul Maddenin Karşılığı Buğday Dahil İthalat-İhracat Değer (Milyon \$)



2024 yılının Mayıs ayı itibariyle yaklaşık 3.57 Milyon Ton buğday ve mamul maddenin buğday karşılığı dahil ithalata karşılık 3.77 Milyon Ton mamul maddenin buğday karşılığı dahil ihracat gerçekleşmiştir. İthalat, ihracatın üzerinde seyretmeye devam etmektedir. Ancak değer olarak bakıldığında ithalata ödenen 893.97 Milyon \$ karşılığı 1.79 Milyar dolarlık ihracat geliri elde edilmiştir.

EKMEKLİK BUĞDAY İTHALATI

Aylar Bazında Ekmeklik Buğday İthalatı (Bin Ton)



⇒ 2023 yılı aylık ortalama ithalat 949.84 Bin Ton, 2024 yılının ilk 5 ayında 704.05 Bin Ton

⇒ 2023 yılı ilk 5 ayında toplam ithalat 6.36 Milyon Ton 2024 yılında 3.52 Milyon Ton

⇒ 2023 yılı ilk 5 ayında ortalama ithalat fiyatı 321.39 \$/Ton, 2024 yılında 238.44 \$/Ton

⇒ 2023 yılının ilk 5 ayında toplam 2042.94 Milyon dolarlık ithalata karşılık 2024 yılının ilk 5 ayında 839.37 Milyon dolarlık ithalat

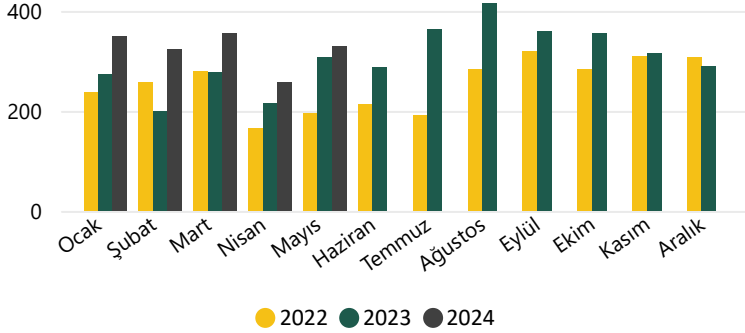
Ekmeklik Buğday İthalatı

| YIL | 2022 | | 2023 | | 2024 | |
|---------------|------------------|-----------------|------------------|-----------------|------------------|-----------------|
| | Miktar (bin ton) | Değer(milyon\$) | Miktar (bin ton) | Değer(milyon\$) | Miktar (bin ton) | Değer(milyon\$) |
| Ocak | 607 | \$222 | 1.041 | \$348 | 734 | \$187 |
| Şubat | 539 | \$194 | 819 | \$271 | 795 | \$203 |
| Mart | 569 | \$211 | 1.172 | \$379 | 631 | \$146 |
| Nisan | 1.101 | \$464 | 1.533 | \$489 | 706 | \$159 |
| Mayıs | 794 | \$350 | 1.791 | \$556 | 654 | \$145 |
| Haziran | 397 | \$175 | 863 | \$260 | | |
| Temmuz | 381 | \$165 | 936 | \$264 | | |
| Ağustos | 751 | \$290 | 589 | \$154 | | |
| Eylül | 797 | \$274 | 424 | \$111 | | |
| Ekim | 809 | \$271 | 611 | \$158 | | |
| Kasım | 933 | \$318 | 770 | \$196 | | |
| Aralık | 952 | \$324 | 849 | \$216 | | |
| TOPLAM | 8.630 | \$3.257 | 11.398 | \$3.403 | 3.520 | \$839 |

Türkiye Hububat ve Mamul Madde Piyasalarının Genel Görünümü

UN İHRACATI

Aylar Bazında Buğday Unu İhracatı (Bin Ton)

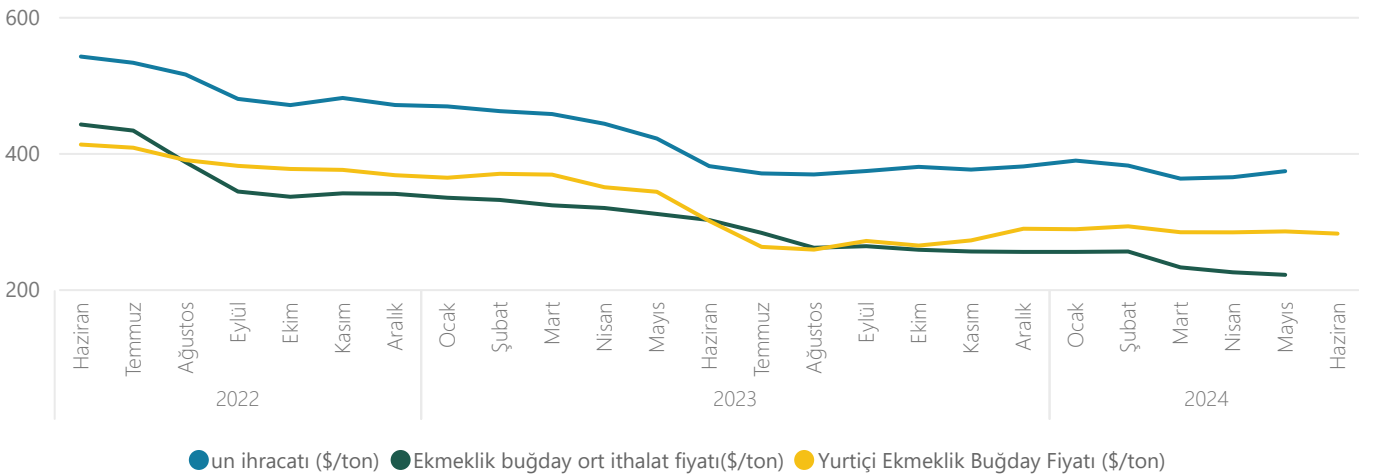


- ⇒ 2023 yılı aylık ortalama ihracat 304.69 Bin Ton, 2024 yılının ilk 5 ayında 322.48 Bin Ton
- ⇒ 2023 yılı ilk 5 ayında toplam ihracat 1.27 Milyon Ton 2024 yılında 1.61 Milyon Ton
- ⇒ 2023 yılı ilk 5 ayında ortalama ihracat fiyatı 449.07 \$/Ton, 2024 yılında 374.4 \$/Ton
- ⇒ 2023 yılının ilk 5 ayında toplam 571.38 Milyon dolarlık ihracata karşılık 2024 yılının ilk 5 ayında 603.69 Milyon dolarlık ihracat

Un İhracatı

| YIL AY | 2022 | | 2023 | | 2024 | |
|---------------|------------------|-----------------|------------------|-----------------|------------------|-----------------|
| | Miktar (bin ton) | Değer(milyon\$) | Miktar (bin ton) | Değer(milyon\$) | Miktar (bin ton) | Değer(milyon\$) |
| Ocak | 237 | \$105 | 273 | \$128 | 350 | \$136 |
| Şubat | 258 | \$112 | 200 | \$92 | 322 | \$123 |
| Mart | 279 | \$130 | 277 | \$126 | 355 | \$129 |
| Nisan | 165 | \$85 | 215 | \$95 | 257 | \$94 |
| Mayıs | 195 | \$101 | 308 | \$130 | 328 | \$122 |
| Haziran | 213 | \$115 | 287 | \$109 | | |
| Temmuz | 191 | \$102 | 363 | \$134 | | |
| Ağustos | 283 | \$146 | 416 | \$153 | | |
| Eylül | 320 | \$153 | 360 | \$134 | | |
| Ekim | 284 | \$133 | 355 | \$135 | | |
| Kasım | 309 | \$149 | 314 | \$118 | | |
| Aralık | 307 | \$144 | 289 | \$110 | | |
| TOPLAM | 3.042 | \$1.476 | 3.656 | \$1.465 | 1.612 | \$604 |

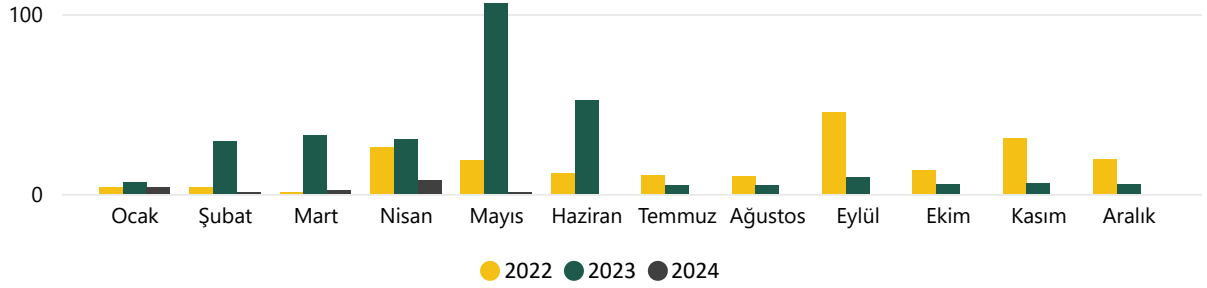
Ekmeklik Buğday ve Un Yurtiçi-Dış Ticaret Fiyatları (\$/TON)



Türkiye Hububat ve Mamul Madde Piyasalarının Genel Görünümü

MAKARNALIK BUĞDAY İTHALATI

Aylar Bazında Makarnalık Buğday İthalatı (Bin Ton)



⇒ 2023 yılı aylık ortalama ithalat 24.33 Bin Ton, 2024 yılının ilk 5 ayında 3.08 Bin Ton

⇒ 2023 yılı ilk 5 ayında toplam ithalat 204.53 Bin Ton 2024 yılında 15.39 Bin Ton

⇒ 2023 yılı ilk 5 ayında ortalama ithalat fiyatı 429.81 \$/Ton, 2024 yılında 367.08 \$/Ton

⇒ 2023 yılının ilk 5 ayında toplam 87.91 Milyon dolarlık ithalata karşılık 2024 yılının ilk 5 ayında 5.65 Milyon dolarlık ithalat

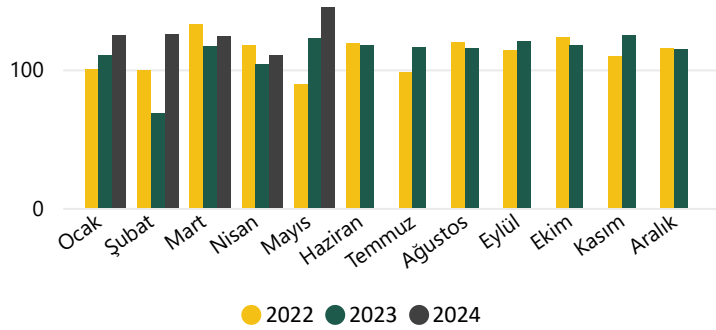
Makarnalık Buğday İthalatı

| YIL AY | 2022 | | 2023 | | 2024 | |
|---------------|------------------|-----------------|------------------|-----------------|------------------|-----------------|
| | Miktar (bin ton) | Değer(milyon\$) | Miktar (bin ton) | Değer(milyon\$) | Miktar (bin ton) | Değer(milyon\$) |
| Ocak | 4 | \$1 | 7 | \$3 | 4 | \$2 |
| Şubat | 3 | \$2 | 29 | \$14 | 1 | \$0 |
| Mart | 0 | \$0 | 33 | \$15 | 2 | \$1 |
| Nisan | 26 | \$16 | 30 | \$12 | 7 | \$3 |
| Mayıs | 19 | \$12 | 106 | \$43 | 1 | \$0 |
| Haziran | 11 | \$7 | 52 | \$20 | | |
| Temmuz | 10 | \$6 | 5 | \$2 | | |
| Ağustos | 10 | \$6 | 5 | \$2 | | |
| Eylül | 46 | \$25 | 9 | \$4 | | |
| Ekim | 13 | \$8 | 5 | \$2 | | |
| Kasım | 31 | \$14 | 6 | \$2 | | |
| Aralık | 19 | \$10 | 5 | \$2 | | |
| TOPLAM | 192 | \$105 | 292 | \$121 | 15 | \$6 |

Türkiye Hububat ve Mamul Madde Piyasalarının Genel Görünümü

MAKARNA İHRACATI

Aylar Bazında Makarna İhracatı (Bin Ton)



⇒ 2023 yılı aylık ortalama ihracat 112.15 Bin Ton, 2024 yılının ilk 5 ayında 125.68 Bin Ton

⇒ 2023 yılı ilk 5 ayında toplam ihracat 521.07 Bin Ton 2024 yılında 628.39 Bin Ton

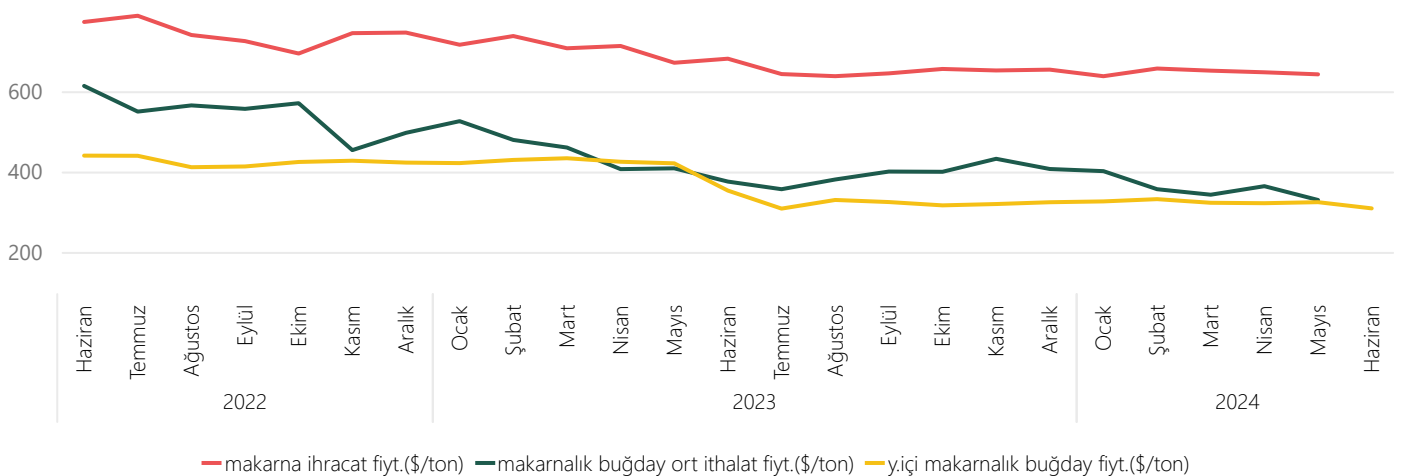
⇒ 2023 yılı ilk 5 ayında ortalama ihracat fiyatı 705.34 \$/Ton, 2024 yılında 646.64 \$/Ton

⇒ 2023 yılının ilk 5 ayında toplam 367.53 Milyon dolarlık ihracata karşılık 2024 yılının ilk 5 ayında 406.34 Milyon dolarlık ihracat

Makarına İhracatı

| YIL AY | 2022 | | 2023 | | 2024 | |
|---------------|------------------|-----------------|------------------|-----------------|------------------|-----------------|
| | Miktar (bin ton) | Değer(milyon\$) | Miktar (bin ton) | Değer(milyon\$) | Miktar (bin ton) | Değer(milyon\$) |
| Ocak | 100 | \$65 | 110 | \$79 | 124 | \$79 |
| Şubat | 99 | \$66 | 68 | \$50 | 125 | \$82 |
| Mart | 133 | \$88 | 117 | \$83 | 124 | \$81 |
| Nisan | 117 | \$85 | 104 | \$74 | 110 | \$71 |
| Mayıs | 89 | \$66 | 122 | \$82 | 145 | \$93 |
| Haziran | 119 | \$92 | 117 | \$80 | | |
| Temmuz | 98 | \$77 | 116 | \$75 | | |
| Ağustos | 120 | \$89 | 115 | \$73 | | |
| Eylül | 114 | \$82 | 120 | \$78 | | |
| Ekim | 123 | \$85 | 117 | \$77 | | |
| Kasım | 110 | \$82 | 125 | \$81 | | |
| Aralık | 115 | \$86 | 114 | \$75 | | |
| TOPLAM | 1.337 | \$962 | 1.346 | \$906 | 628 | \$406 |

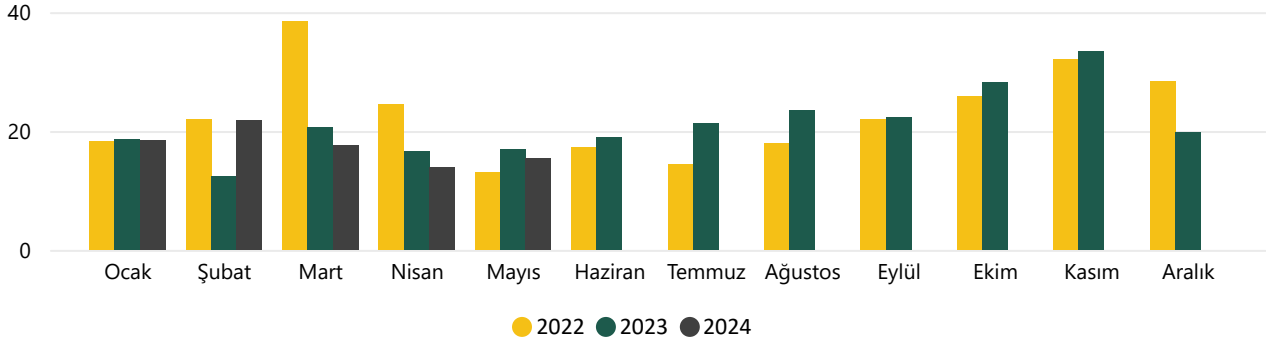
Makarnalık Buğday ve Makarna Yurtiçi-Dış Ticaret Fiyatları (\$/TON)



Türkiye Hububat ve Mamul Madde Piyasalarının Genel Görünümü

BULGUR İHRACATI

Aylar Bazında Bulgur İhracatı (Bin Ton)



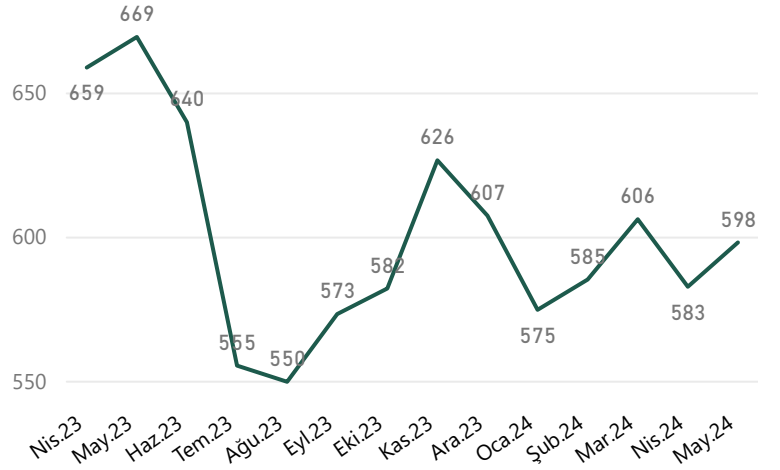
⇒ 2023 yılı aylık ortalama ihracat 21.03 Bin Ton, 2024 yılının ilk 5 ayında 17.41 Bin Ton

⇒ 2023 yılı ilk 5 ayında toplam ihracat 85.04 Bin Ton 2024 yılında 87.04 Bin Ton

⇒ 2023 yılı ilk 5 ayında ortalama ihracat fiyatı 651.2 \$/Ton, 2024 yılında 589 \$/Ton

⇒ 2023 yılının ilk 5 ayında toplam 55.38 Milyon dolarlık ihracata karşılık 2024 yılının ilk 5 ayında 51.27 Milyon dolarlık ihracat

Bulgur Fiyatı (\$/ton)



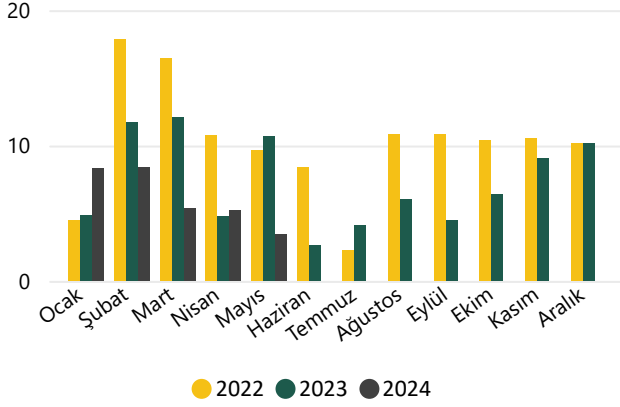
Bulgur İhracatı

| YIL | 2022 | | 2023 | | 2024 | | |
|---------------|------|------------------|-----------------|------------------|-----------------|------------------|-----------------|
| | AY | Miktar (bin ton) | Değer(milyon\$) | Miktar (bin ton) | Değer(milyon\$) | Miktar (bin ton) | Değer(milyon\$) |
| Ocak | | 18 | \$10 | 19 | \$12 | 18 | \$11 |
| Şubat | | 22 | \$11 | 12 | \$8 | 22 | \$13 |
| Mart | | 38 | \$22 | 21 | \$13 | 18 | \$11 |
| Nisan | | 24 | \$15 | 17 | \$11 | 14 | \$8 |
| Mayıs | | 13 | \$8 | 17 | \$11 | 15 | \$9 |
| Haziran | | 17 | \$11 | 19 | \$12 | | |
| Temmuz | | 14 | \$9 | 21 | \$12 | | |
| Ağustos | | 18 | \$11 | 23 | \$13 | | |
| Eylül | | 22 | \$14 | 22 | \$13 | | |
| Ekim | | 26 | \$16 | 28 | \$16 | | |
| Kasım | | 32 | \$22 | 33 | \$21 | | |
| Aralık | | 28 | \$18 | 20 | \$12 | | |
| TOPLAM | | 274 | \$167 | 252 | \$154 | 87 | \$51 |

Türkiye Hububat ve Mamul Madde Piyasalarının Genel Görünümü

İRMİK İHRACATI

Aylar Bazında İrmik İhracatı (Bin Ton)



| YIL | 2022 | | 2023 | | 2024 | |
|---------------|------------------|------------------|------------------|------------------|------------------|------------------|
| | Miktar (bin ton) | Değer (milyon\$) | Miktar (bin ton) | Değer (milyon\$) | Miktar (bin ton) | Değer (milyon\$) |
| Ocak | 4 | \$2 | 5 | \$3 | 8 | \$5 |
| Şubat | 18 | \$10 | 12 | \$7 | 8 | \$5 |
| Mart | 16 | \$10 | 12 | \$7 | 5 | \$3 |
| Nisan | 11 | \$7 | 5 | \$3 | 5 | \$3 |
| Mayıs | 10 | \$6 | 11 | \$6 | 3 | \$2 |
| Haziran | 8 | \$5 | 3 | \$2 | | |
| Temmuz | 2 | \$1 | 4 | \$2 | | |
| Ağustos | 11 | \$6 | 6 | \$3 | | |
| Eylül | 11 | \$7 | 4 | \$2 | | |
| Ekim | 10 | \$6 | 6 | \$3 | | |
| Kasım | 11 | \$6 | 9 | \$5 | | |
| Aralık | 10 | \$6 | 10 | \$6 | | |
| TOPLAM | 122 | \$72 | 87 | \$50 | 31 | \$17 |

⇒ 2023 yılı aylık ortalama ihracat 7.24 Bin Ton, 2024 yılının ilk 5 ayında 6.13 Bin Ton

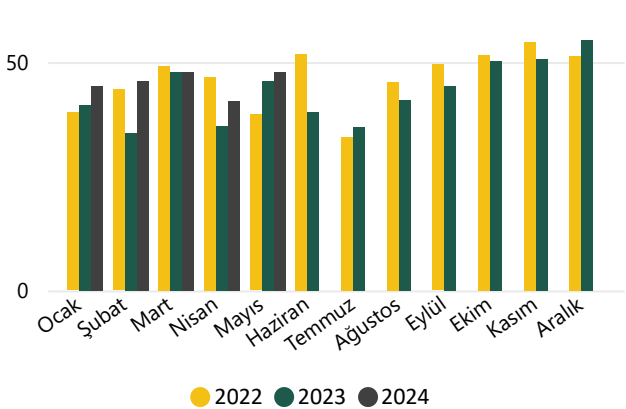
⇒ 2023 yılı ilk 5 ayında toplam ihracat 44.07 Bin Ton 2024 yılında 30.65 Bin Ton

⇒ 2023 yılı ilk 5 ayında ortalama ihracat fiyatı 601.23 \$/Ton, 2024 yılında 560.36 \$/Ton

⇒ 2023 yılının ilk 5 ayında toplam 26.5 Milyon dolarlık ihracata karşılık 2024 yılının ilk 5 ayında 17.18 Milyon dolarlık ihracat

BİSKÜVİ İHRACATI

Aylar Bazında Bisküvi İhracatı (Bin Ton)



| YIL | 2022 | | 2023 | | 2024 | |
|---------------|------------------|------------------|------------------|------------------|------------------|------------------|
| | Miktar (bin ton) | Değer (milyon\$) | Miktar (bin ton) | Değer (milyon\$) | Miktar (bin ton) | Değer (milyon\$) |
| Ocak | 39 | \$90 | 41 | \$110 | 45 | \$129 |
| Şubat | 44 | \$104 | 34 | \$97 | 46 | \$132 |
| Mart | 49 | \$116 | 48 | \$136 | 48 | \$136 |
| Nisan | 47 | \$111 | 36 | \$103 | 41 | \$117 |
| Mayıs | 39 | \$92 | 46 | \$128 | 48 | \$137 |
| Haziran | 52 | \$126 | 39 | \$110 | | |
| Temmuz | 34 | \$81 | 36 | \$100 | | |
| Ağustos | 46 | \$115 | 42 | \$119 | | |
| Eylül | 49 | \$128 | 45 | \$127 | | |
| Ekim | 52 | \$135 | 50 | \$143 | | |
| Kasım | 54 | \$146 | 51 | \$143 | | |
| Aralık | 51 | \$138 | 55 | \$156 | | |
| TOPLAM | 555 | \$1.383 | 522 | \$1.472 | 228 | \$651 |

⇒ 2023 yılı aylık ortalama ihracat 43.5 Bin Ton, 2024 yılının ilk 5 ayında 45.53 Bin Ton

⇒ 2023 yılı ilk 5 ayında toplam ihracat 204.8 Bin Ton 2024 yılında 227.65 Bin Ton

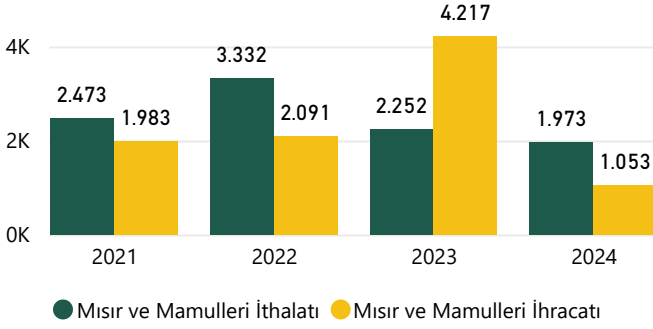
⇒ 2023 yılı ilk 5 ayında ortalama ihracat fiyatı 2807.89 \$/Ton, 2024 yılında 2858.63 \$/Ton

⇒ 2023 yılının ilk 5 ayında toplam 575.05 Milyon dolarlık ihracata karşılık 2024 yılının ilk 5 ayında 650.78 Milyon dolarlık ihracat

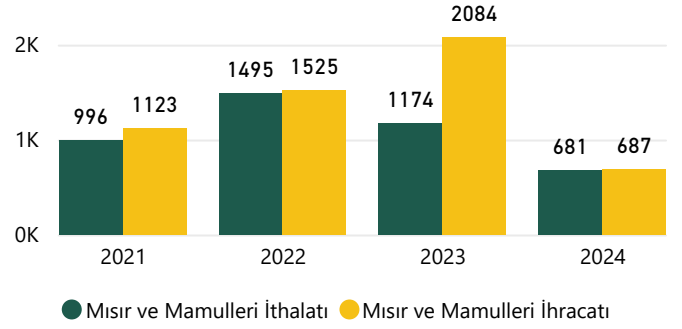
Türkiye Hububat ve Mamul Madde Piyasalarının Genel Görünümü

MISIR İTHALATI

2021-2024 Yılları Mısır İthalatı ve Mamul İhracatının Mısır Karşılığı Miktar (Bin Ton)

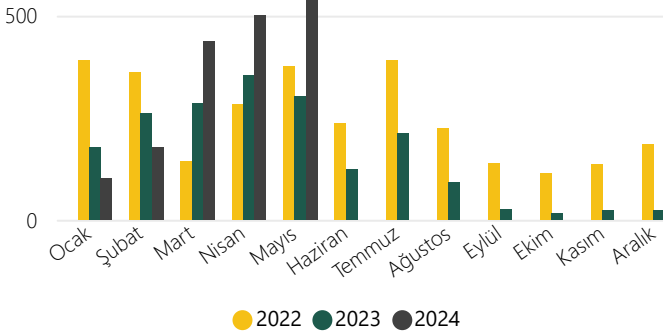


2021-2024 Yılları Mısır İthalatı ve Mamul İhracatının Mısır Karşılığı Değer (Milyon \$)



2024 yılının Mayıs ayı itibariyle yaklaşık 1.97 Milyon Ton mısır mamulün mısır karşılığı dahil ithalata karşılık 1.05 Milyon Ton mamul maddenin mısır karşılığı dahil ihracat gerçekleşmiştir. Ancak değer olarak bakıldığında ithalata ödenen 680.87 Milyon \$ karşılığı 687.1 Milyon dolarlık ihracat geliri elde edilmiştir.

Aylar Bazında Mısır İthalatı (Bin Ton)



| YIL | 2022 | | 2023 | | 2024 | |
|---------------|---------------|----------------|---------------|----------------|---------------|----------------|
| | miktar binton | değer milyon\$ | miktar binton | değer milyon\$ | miktar binton | değer milyon\$ |
| Ocak | 392 | \$122 | 177 | \$57 | 100 | \$32 |
| Şubat | 362 | \$116 | 262 | \$79 | 177 | \$55 |
| Mart | 144 | \$48 | 286 | \$95 | 436 | \$103 |
| Nisan | 283 | \$104 | 353 | \$109 | 501 | \$108 |
| Mayıs | 377 | \$140 | 303 | \$88 | 572 | \$120 |
| Haziran | 236 | \$90 | 124 | \$31 | | |
| Temmuz | 392 | \$152 | 212 | \$50 | | |
| Ağustos | 225 | \$81 | 93 | \$23 | | |
| Eylül | 138 | \$45 | 25 | \$6 | | |
| Ekim | 114 | \$36 | 15 | \$4 | | |
| Kasım | 137 | \$42 | 23 | \$7 | | |
| Aralık | 186 | \$58 | 23 | \$11 | | |
| Toplam | 2.984 | \$1.033 | 1.896 | \$560 | 1.787 | \$417 |

⇒ 2023 yılı aylık ortalama ithalat 157.97 Bin Ton, 2024 yılının ilk 5 ayında 357.4 Bin Ton

⇒ 2023 yılı ilk 5 ayında toplam ithalat 1.38 Milyon Ton 2024 yılında 1.79 Milyon Ton

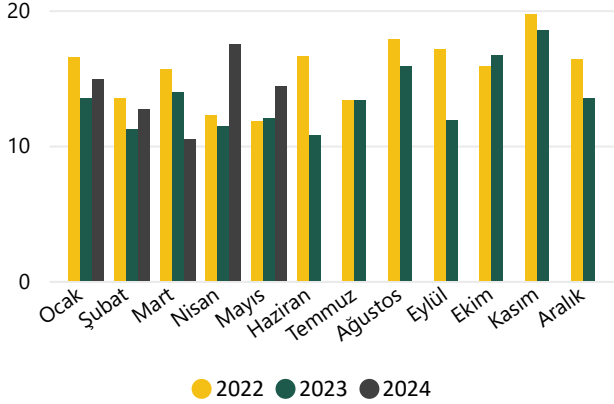
⇒ 2023 yılı ilk 5 ayında ortalama ithalat fiyatı 309.72 \$/Ton, 2024 yılında 233.5 \$/Ton

⇒ 2023 yılının ilk 5 ayında toplam 427.83 Milyon dolarlık ithalata karşılık 2024 yılının ilk 5 ayında 417.26 Milyon dolarlık ithalat

Türkiye Hububat ve Mamul Madde Piyasalarının Genel Görünümü

YUMURTA İHRACATI

Aylar Bazında Yumurta İhracatı (Bin Ton)



| YIL | 2022 | | 2023 | | 2024 | |
|---------|------------------|------------------|------------------|------------------|------------------|------------------|
| | Miktar (bin ton) | Değer (milyon\$) | Miktar (bin ton) | Değer (milyon\$) | Miktar (bin ton) | Değer (milyon\$) |
| Ocak | 17 | \$20 | 14 | \$20 | 15 | \$24 |
| Şubat | 14 | \$17 | 11 | \$17 | 13 | \$19 |
| Mart | 16 | \$21 | 14 | \$23 | 10 | \$12 |
| Nisan | 12 | \$16 | 11 | \$20 | 17 | \$18 |
| Mayıs | 12 | \$12 | 12 | \$17 | 14 | \$15 |
| Haziran | 17 | \$17 | 11 | \$13 | | |
| Temmuz | 13 | \$15 | 13 | \$15 | | |
| Ağustos | 18 | \$24 | 16 | \$20 | | |
| Eylül | 17 | \$23 | 12 | \$16 | | |
| Ekim | 16 | \$23 | 17 | \$24 | | |
| Kasım | 20 | \$30 | 19 | \$27 | | |
| Aralık | 16 | \$25 | 14 | \$22 | | |
| TOPLAM | 186 | \$243 | 163 | \$233 | 70 | \$87 |

⇒ 2023 yılı aylık ortalama ihracat 13.54 Bin Ton, 2024 yılının ilk 5 ayında 13.96 Bin Ton

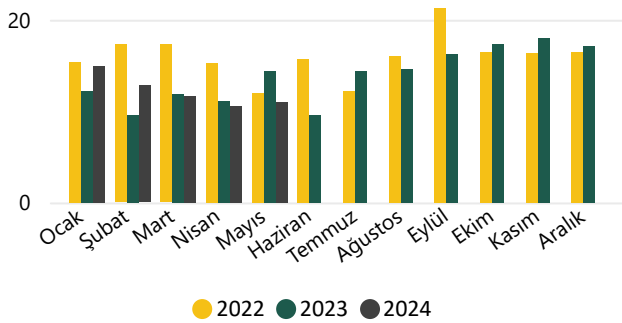
⇒ 2023 yılı ilk 5 ayında toplam ihracat 62.05 Bin Ton 2024 yılında 69.8 Bin Ton

⇒ 2023 yılı ilk 5 ayında ortalama ihracat fiyatı 1556.38 \$/Ton, 2024 yılında 1247.16 \$/Ton

⇒ 2023 yılının ilk 5 ayında toplam 96.58 Milyon dolarlık ihracata karşılık 2024 yılının ilk 5 ayında 87.06 Milyon dolarlık ihracat

BEYAZ ET İHRACATI

Aylar Bazında Beyaz Et İhracatı (Bin Ton)



| YIL | 2022 | | 2023 | | 2024 | |
|---------|------------------|------------------|------------------|------------------|------------------|------------------|
| | Miktar (bin ton) | Değer (milyon\$) | Miktar (bin ton) | Değer (milyon\$) | Miktar (bin ton) | Değer (milyon\$) |
| Ocak | 15 | \$20 | 12 | \$19 | 15 | \$24 |
| Şubat | 17 | \$24 | 10 | \$16 | 13 | \$20 |
| Mart | 17 | \$28 | 12 | \$19 | 12 | \$20 |
| Nisan | 15 | \$26 | 11 | \$18 | 11 | \$17 |
| Mayıs | 12 | \$22 | 14 | \$23 | 11 | \$18 |
| Haziran | 16 | \$28 | 10 | \$15 | | |
| Temmuz | 12 | \$19 | 14 | \$22 | | |
| Ağustos | 16 | \$26 | 15 | \$23 | | |
| Eylül | 21 | \$29 | 16 | \$24 | | |
| Ekim | 16 | \$23 | 17 | \$27 | | |
| Kasım | 16 | \$25 | 18 | \$29 | | |
| Aralık | 16 | \$27 | 17 | \$28 | | |
| TOPLAM | 192 | \$296 | 166 | \$264 | 61 | \$99 |

⇒ 2023 yılı aylık ortalama ihracat 13.87 Bin Ton, 2024 yılının ilk 5 ayında 12.18 Bin Ton

⇒ 2023 yılı ilk 5 ayında toplam ihracat 59.22 Bin Ton 2024 yılında 60.92 Bin Ton

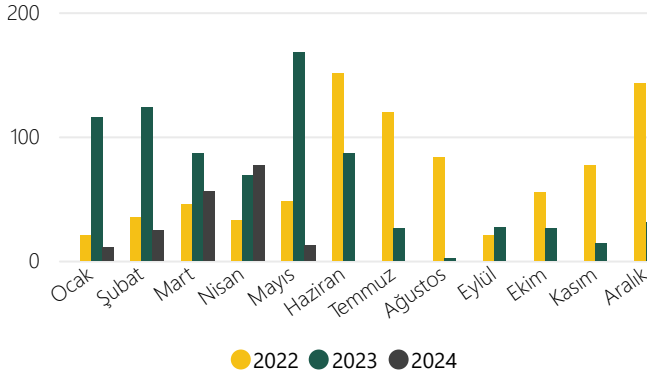
⇒ 2023 yılı ilk 5 ayında ortalama ihracat fiyatı 1596.4 \$/Ton, 2024 yılında 1630.03 \$/Ton

⇒ 2023 yılının ilk 5 ayında toplam 94.54 Milyon dolarlık ihracata karşılık 2024 yılının ilk 5 ayında 99.31 Milyon dolarlık ihracat

Türkiye Hububat ve Yağlı Tohum Piyasalarının Genel Görünümü

AYÇİÇEĞİ TOHUMU İTHALATI

Aylar Bazında Ayçiçeği Tohumu İthalatı (Bin Ton)



| YIL | 2022 | | 2023 | | 2024 | |
|---------------|---------------|----------------|---------------|----------------|---------------|----------------|
| | miktar binton | değer milyon\$ | miktar binton | değer milyon\$ | miktar binton | değer milyon\$ |
| Ocak | 20 | \$16 | 116 | \$70 | 11 | \$12 |
| Şubat | 35 | \$27 | 124 | \$77 | 25 | \$16 |
| Mart | 45 | \$37 | 86 | \$59 | 56 | \$35 |
| Nisan | 32 | \$34 | 69 | \$45 | 77 | \$41 |
| Mayıs | 48 | \$45 | 168 | \$100 | 13 | \$10 |
| Haziran | 151 | \$132 | 87 | \$48 | | |
| Temmuz | 120 | \$97 | 27 | \$17 | | |
| Ağustos | 84 | \$62 | 2 | \$2 | | |
| Eylül | 20 | \$14 | 27 | \$15 | | |
| Ekim | 55 | \$35 | 26 | \$13 | | |
| Kasım | 77 | \$46 | 14 | \$7 | | |
| Aralık | 143 | \$89 | 31 | \$18 | | |
| Toplam | 831 | \$635 | 775 | \$471 | 181 | \$114 |

⇒ 2023 yılı aylık ortalama ithalat 64.6 Bin Ton, 2024 yılının ilk 5 ayında 36.25 Bin Ton

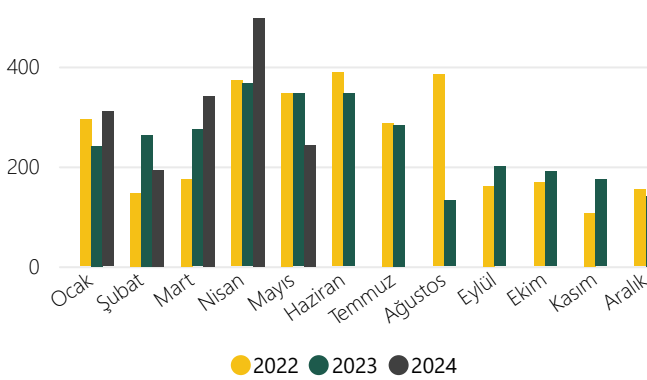
⇒ 2023 yılı ilk 5 ayında toplam ithalat 562.77 Bin Ton 2024 yılında 181.24 Bin Ton

⇒ 2023 yılı ilk 5 ayında ortalama ithalat fiyatı 623.45 \$/Ton, 2024 yılında 628.29 \$/Ton

⇒ 2023 yılının ilk 5 ayında toplam 350.86 Milyon dolarlık ithalata karşılık 2024 yılının ilk 5 ayında 113.87 Milyon dolarlık ithalat

SOYA FASULYESİ İTHALATI

Aylar Bazında Soya Fasulyesi İthalatı (Bin Ton)



| YIL | 2022 | | 2023 | | 2024 | |
|---------------|---------------|----------------|---------------|----------------|---------------|----------------|
| | miktar binton | değer milyon\$ | miktar binton | değer milyon\$ | miktar binton | değer milyon\$ |
| Ocak | 294 | \$172 | 241 | \$148 | 310 | \$170 |
| Şubat | 146 | \$95 | 263 | \$159 | 192 | \$102 |
| Mart | 174 | \$119 | 274 | \$163 | 341 | \$169 |
| Nisan | 372 | \$256 | 366 | \$220 | 497 | \$226 |
| Mayıs | 347 | \$246 | 346 | \$202 | 243 | \$107 |
| Haziran | 388 | \$292 | 346 | \$191 | | |
| Temmuz | 287 | \$210 | 283 | \$154 | | |
| Ağustos | 384 | \$260 | 132 | \$77 | | |
| Eylül | 160 | \$102 | 200 | \$108 | | |
| Ekim | 168 | \$106 | 190 | \$99 | | |
| Kasım | 107 | \$64 | 174 | \$85 | | |
| Aralık | 153 | \$86 | 141 | \$73 | | |
| Toplam | 2.981 | \$2.008 | 2.955 | \$1.679 | 1.584 | \$774 |

⇒ 2023 yılı aylık ortalama ithalat 246.27 Bin Ton, 2024 yılının ilk 5 ayında 316.74 Bin Ton

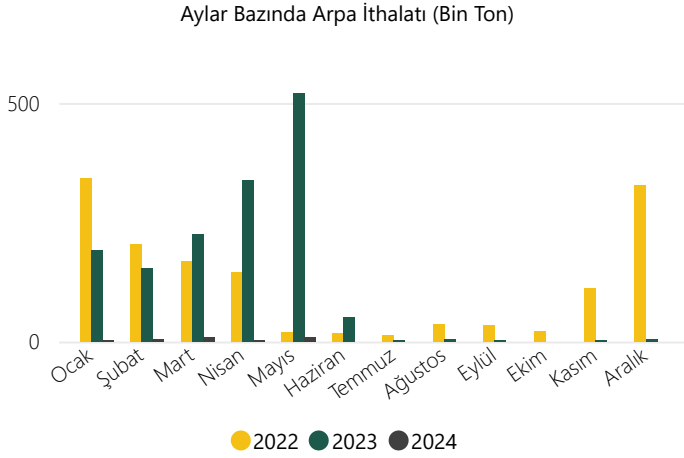
⇒ 2023 yılı ilk 5 ayında toplam ithalat 1.49 Milyon Ton 2024 yılında 1.58 Milyon Ton

⇒ 2023 yılı ilk 5 ayında ortalama ithalat fiyatı 598.97 \$/Ton, 2024 yılında 488.74 \$/Ton

⇒ 2023 yılının ilk 5 ayında toplam 892.55 Milyon dolarlık ithalata karşılık 2024 yılının ilk 5 ayında 774.01 Milyon dolarlık ithalat

Türkiye Hububat ve Yağlı Tohum Piyasalarının Genel Görünümü

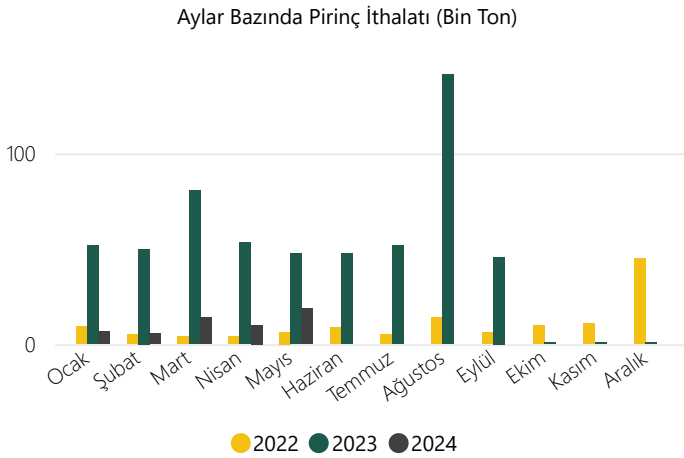
ARPA İTHALATI



| YIL | 2022 | | 2023 | | 2024 | |
|---------------|---------------|----------------|---------------|----------------|---------------|----------------|
| | miktar binton | değer milyon\$ | miktar binton | değer milyon\$ | miktar binton | değer milyon\$ |
| Ocak | 343 | \$119 | 191 | \$63 | 1 | \$0 |
| Şubat | 204 | \$71 | 155 | \$47 | 6 | \$1 |
| Mart | 168 | \$58 | 225 | \$69 | 10 | \$2 |
| Nisan | 145 | \$50 | 338 | \$100 | 0 | \$0 |
| Mayıs | 20 | \$8 | 521 | \$151 | 10 | \$2 |
| Haziran | 18 | \$6 | 51 | \$14 | | |
| Temmuz | 13 | \$6 | 1 | \$0 | | |
| Ağustos | 36 | \$12 | 6 | \$1 | | |
| Eylül | 35 | \$12 | 1 | \$0 | | |
| Ekim | 22 | \$7 | | \$0 | | |
| Kasım | 113 | \$37 | 2 | \$1 | | |
| Aralık | 328 | \$111 | 5 | \$1 | | |
| Toplam | 1.446 | \$495 | 1.497 | \$448 | 27 | \$5 |

- ⇒ 2023 yılı aylık ortalama ithalat 124.72 Bin Ton, 2024 yılının ilk 5 ayında 5.35 Bin Ton
- ⇒ 2023 yılı ilk 5 ayında toplam ithalat 1.43 Milyon Ton 2024 yılında 26.73 Bin Ton
- ⇒ 2023 yılı ilk 5 ayında ortalama ithalat fiyatı 300.88 \$/Ton, 2024 yılında 205.2 \$/Ton
- ⇒ 2023 yılının ilk 5 ayında toplam 430.34 Milyon dolarlık ithalata karşılık 2024 yılının ilk 5 ayında 5.48 Milyon dolarlık ithalat

PIRİNÇ İTHALATI



| YIL | 2022 | | 2023 | | 2024 | |
|---------------|---------------|----------------|---------------|----------------|---------------|----------------|
| | miktar binton | değer milyon\$ | miktar binton | değer milyon\$ | miktar binton | değer milyon\$ |
| Ocak | 9 | \$4 | 52 | \$33 | 7 | \$6 |
| Şubat | 5 | \$2 | 50 | \$33 | 6 | \$5 |
| Mart | 4 | \$2 | 80 | \$51 | 14 | \$11 |
| Nisan | 4 | \$2 | 53 | \$32 | 10 | \$8 |
| Mayıs | 6 | \$3 | 47 | \$34 | 19 | \$16 |
| Haziran | 9 | \$4 | 48 | \$34 | | |
| Temmuz | 5 | \$3 | 52 | \$37 | | |
| Ağustos | 14 | \$8 | 141 | \$107 | | |
| Eylül | 6 | \$4 | 46 | \$30 | | |
| Ekim | 10 | \$5 | 0 | \$0 | | |
| Kasım | 11 | \$6 | 0 | \$0 | | |
| Aralık | 45 | \$28 | 1 | \$1 | | |
| Toplam | 128 | \$71 | 571 | \$392 | 55 | \$45 |

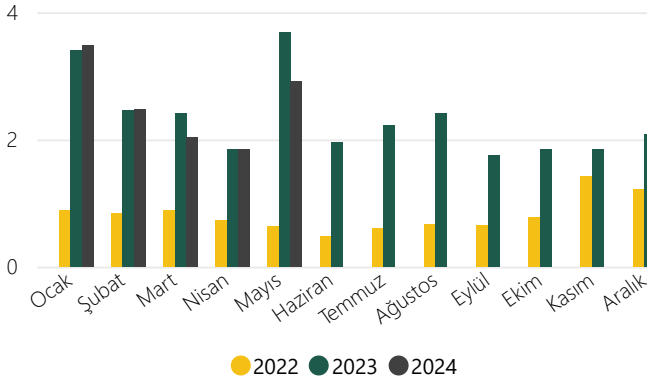
*Pirinç ve Çeltik toplamıdır.

- ⇒ 2023 yılı aylık ortalama ithalat 47.56 Bin Ton, 2024 yılının ilk 5 ayında 11.04 Bin Ton
- ⇒ 2023 yılı ilk 5 ayında toplam ithalat 282.85 Bin Ton 2024 yılında 55.21 Bin Ton
- ⇒ 2023 yılı ilk 5 ayında ortalama ithalat fiyatı 648.93 \$/Ton, 2024 yılında 823.84 \$/Ton
- ⇒ 2023 yılının ilk 5 ayında toplam 183.55 Milyon dolarlık ithalata karşılık 2024 yılının ilk 5 ayında 45.48 Milyon dolarlık ithalat

Türkiye Hububat ve Yağlı Tohum Piyasalarının Genel Görünümü

YER FISTIĞI İTHALATI

Aylar Bazında Yer Fıstığı İthalatı (Bin Ton)



| YIL | 2022 | | 2023 | | 2024 | |
|---------------|---------------|----------------|---------------|----------------|---------------|----------------|
| | miktar binton | değer milyon\$ | miktar binton | değer milyon\$ | miktar binton | değer milyon\$ |
| Ocak | 0,89 | \$1,72 | 3,41 | \$5,39 | 3,48 | \$6,52 |
| Şubat | 0,83 | \$1,26 | 2,47 | \$3,76 | 2,48 | \$4,94 |
| Mart | 0,89 | \$1,46 | 2,41 | \$3,73 | 2,04 | \$3,79 |
| Nisan | 0,73 | \$1,11 | 1,84 | \$3,06 | 1,85 | \$3,39 |
| Mayıs | 0,64 | \$1,03 | 3,68 | \$6,08 | 2,91 | \$5,02 |
| Haziran | 0,47 | \$0,67 | 1,95 | \$3,03 | | |
| Temmuz | 0,60 | \$0,91 | 2,22 | \$3,60 | | |
| Ağustos | 0,68 | \$1,06 | 2,42 | \$4,17 | | |
| Eylül | 0,65 | \$1,00 | 1,75 | \$3,29 | | |
| Ekim | 0,78 | \$1,21 | 1,85 | \$3,60 | | |
| Kasım | 1,42 | \$2,05 | 1,85 | \$3,71 | | |
| Aralık | 1,22 | \$1,87 | 2,08 | \$3,84 | | |
| Toplam | 9,81 | \$15,34 | 27,94 | \$47,28 | 12,77 | \$23,66 |

⇒ 2023 yılı aylık ortalama ithalat 2.33 Bin Ton, 2024 yılının ilk 5 ayında 2.55 Bin Ton

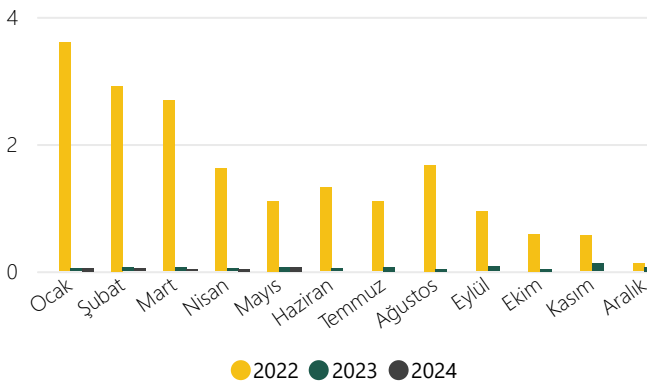
⇒ 2023 yılı ilk 5 ayında toplam ithalat 13.81 Bin Ton 2024 yılında 12.77 Bin Ton

⇒ 2023 yılı ilk 5 ayında ortalama ithalat fiyatı 1594.09 \$/Ton, 2024 yılında 1853.24 \$/Ton

⇒ 2023 yılının ilk 5 ayında toplam 22.02 Milyon dolarlık ithalata karşılık 2024 yılının ilk 5 ayında 23.66 Milyon dolarlık ithalat

YER FISTIĞI İHRACATI

Aylar Bazında Yer Fıstığı İhracatı (Bin Ton)



| YIL | 2022 | | 2023 | | 2024 | |
|---------------|---------------|----------------|---------------|----------------|---------------|----------------|
| | Miktar binton | Değer milyon\$ | Miktar binton | Değer milyon\$ | Miktar binton | Değer milyon\$ |
| Ocak | 3,59 | \$4,07 | 0,05 | \$0,10 | 0,05 | \$0,17 |
| Şubat | 2,91 | \$3,64 | 0,06 | \$0,22 | 0,04 | \$0,11 |
| Mart | 2,68 | \$3,14 | 0,06 | \$0,16 | 0,03 | \$0,09 |
| Nisan | 1,62 | \$2,06 | 0,05 | \$0,14 | 0,03 | \$0,11 |
| Mayıs | 1,10 | \$1,42 | 0,07 | \$0,21 | 0,06 | \$0,18 |
| Haziran | 1,32 | \$1,86 | 0,05 | \$0,11 | | |
| Temmuz | 1,10 | \$1,53 | 0,07 | \$0,20 | | |
| Ağustos | 1,67 | \$2,26 | 0,04 | \$0,07 | | |
| Eylül | 0,94 | \$1,31 | 0,07 | \$0,23 | | |
| Ekim | 0,59 | \$1,25 | 0,03 | \$0,09 | | |
| Kasım | 0,56 | \$1,22 | 0,12 | \$0,30 | | |
| Aralık | 0,12 | \$0,26 | 0,06 | \$0,20 | | |
| TOPLAM | 18,21 | \$24,03 | 0,73 | \$2,03 | 0,22 | \$0,66 |

⇒ 2023 yılı aylık ortalama ihracat 60.68 Ton, 2024 yılının ilk 5 ayında 44.56 Ton

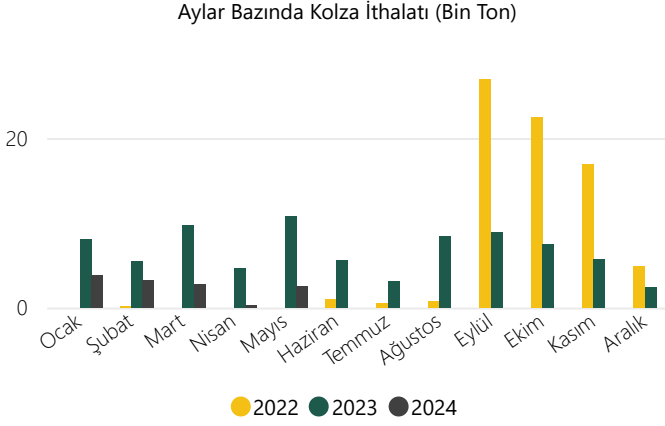
⇒ 2023 yılı ilk 5 ayında toplam ihracat 283.5 Ton 2024 yılında 222.81 Ton

⇒ 2023 yılı ilk 5 ayında ortalama ihracat fiyatı 2928.54 \$/Ton, 2024 yılında 2949.13 \$/Ton

⇒ 2023 yılının ilk 5 ayında toplam 830 Bin dolarlık ihracata karşılık 2024 yılının ilk 5 ayında 657 Bin dolarlık ihracat

Türkiye Hububat ve Yağlı Tohum Piyasalarının Genel Görünümü

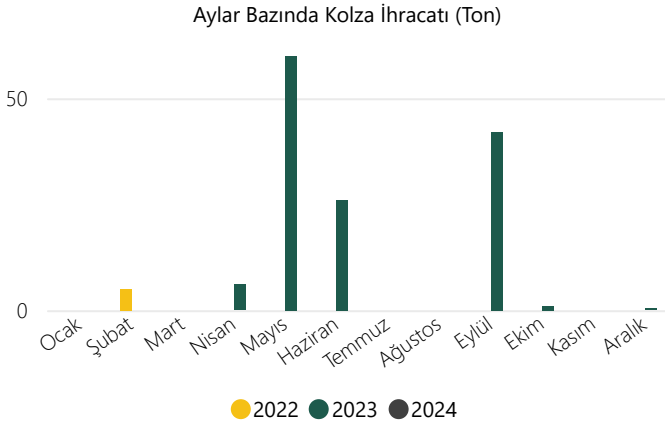
KOLZA İTHALATI



| YIL | 2022 | | 2023 | | 2024 | |
|---------------|---------------|----------------|---------------|----------------|---------------|----------------|
| | miktar binton | değer milyon\$ | miktar binton | değer milyon\$ | miktar binton | değer milyon\$ |
| Ocak | | | 8,09 | \$4,01 | 3,79 | \$1,60 |
| Şubat | 0,22 | \$0,18 | 5,53 | \$3,00 | 3,20 | \$1,38 |
| Mart | | | 9,79 | \$6,34 | 2,79 | \$1,22 |
| Nisan | | | 4,63 | \$2,72 | 0,31 | \$0,14 |
| Mayıs | | | 10,80 | \$5,37 | 2,57 | \$1,14 |
| Haziran | 0,99 | \$0,83 | 5,66 | \$2,72 | | |
| Temmuz | 0,49 | \$0,44 | 3,15 | \$1,46 | | |
| Ağustos | 0,81 | \$0,55 | 8,44 | \$3,54 | | |
| Eylül | 26,91 | \$16,17 | 8,89 | \$3,82 | | |
| Ekim | 22,42 | \$12,31 | 7,50 | \$3,11 | | |
| Kasım | 16,95 | \$10,20 | 5,67 | \$2,55 | | |
| Aralık | 4,90 | \$2,85 | 2,38 | \$1,01 | | |
| Toplam | 73,70 | \$43,52 | 80,50 | \$39,65 | 12,67 | \$5,48 |

- ⇒ 2023 yılı aylık ortalama ithalat 6.71 Bin Ton, 2024 yılının ilk 5 ayında 2.53 Bin Ton
- ⇒ 2023 yılı ilk 5 ayında toplam ithalat 38.82 Bin Ton 2024 yılında 12.67 Bin Ton
- ⇒ 2023 yılı ilk 5 ayında ortalama ithalat fiyatı 552.29 \$/Ton, 2024 yılında 432.67 \$/Ton
- ⇒ 2023 yılının ilk 5 ayında toplam 21.44 Milyon dolarlık ithalata karşılık 2024 yılının ilk 5 ayında 5.48 Milyon dolarlık ithalat

KOLZA İHRACATI



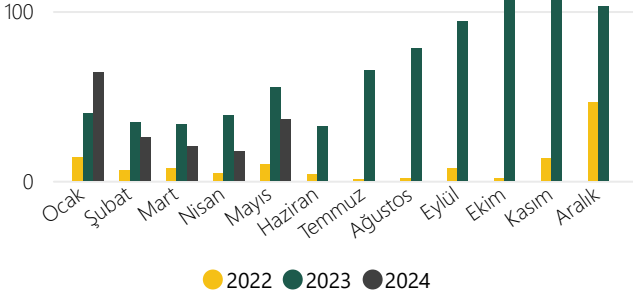
| YIL | 2022 | | 2023 | | 2024 | |
|---------------|-------------|-------------|---------------|---------------|-------------|-------------|
| | miktar ton | değer bin\$ | miktar ton | değer bin\$ | miktar ton | değer bin\$ |
| Ocak | | | 0,00 | 0,00 | 0,00 | 0,00 |
| Şubat | 5,00 | 4,25 | 0,00 | 0,00 | 0,00 | 0,00 |
| Mart | | | 0,00 | 0,00 | 0,00 | 0,00 |
| Nisan | | | 6,00 | 5,60 | 0,00 | 0,00 |
| Mayıs | | | 60,00 | 48,53 | 0,00 | 0,00 |
| Haziran | 0,00 | 0,00 | 26,00 | 21,06 | | |
| Temmuz | 0,00 | 0,00 | 0,00 | 0,00 | | |
| Ağustos | 0,00 | 0,00 | 0,00 | 0,00 | | |
| Eylül | 0,00 | 0,00 | 42,00 | 31,89 | | |
| Ekim | 0,00 | 0,00 | 1,00 | 0,93 | | |
| Kasım | 0,00 | 0,00 | 0,00 | 0,00 | | |
| Aralık | 0,00 | 0,00 | 0,01 | 0,30 | | |
| Toplam | 5,00 | 4,25 | 135,01 | 108,31 | 0,00 | 0,00 |

- ⇒ 2023 yılı aylık ortalama ihracat 11.25 Ton, 2024 yılının ilk 5 ayında 0 Ton
- ⇒ 2023 yılı ilk 5 ayında toplam ihracat 66 Ton 2024 yılında 0 Ton
- ⇒ 2023 yılı ilk 5 ayında ortalama ihracat fiyatı 820.11 \$/Ton, 2024 yılında \$/Ton
- ⇒ 2023 yılının ilk 5 ayında toplam 54 Bin dolarlık ihracata karşılık 2024 yılının ilk 5 ayında 0 dolarlık ihracat

Türkiye Canlı Hayvan Piyasalarının Genel Görünümü

BÜYÜKBAŞ HAYVAN İTHALATI

Aylar Bazında Büyükbaş Hayvan İthalatı (Bin Adet)



| YIL | 2022 | | 2023 | | 2024 | |
|---------------|----------------|----------------|----------------|------------------|----------------|----------------|
| | miktar binadet | değer milyon\$ | miktar binadet | değer milyon\$ | miktar binadet | değer milyon\$ |
| Ocak | 13,9 | \$19,3 | 40,1 | \$52,8 | 64,2 | \$87,1 |
| Şubat | 6,3 | \$7,7 | 34,6 | \$50,6 | 25,4 | \$42,5 |
| Mart | 7,4 | \$8,5 | 33,4 | \$53,8 | 20,3 | \$38,2 |
| Nisan | 4,5 | \$5,4 | 38,4 | \$59,2 | 17,4 | \$42,2 |
| Mayıs | 10,0 | \$13,9 | 55,1 | \$86,1 | 36,4 | \$82,8 |
| Haziran | 4,1 | \$6,5 | 32,2 | \$58,9 | | |
| Temmuz | 0,7 | \$1,6 | 65,4 | \$106,7 | | |
| Ağustos | 1,7 | \$3,5 | 78,0 | \$110,6 | | |
| Eylül | 7,5 | \$12,1 | 94,1 | \$126,8 | | |
| Ekim | 1,5 | \$2,5 | 112,9 | \$154,1 | | |
| Kasım | 13,0 | \$18,0 | 131,3 | \$170,4 | | |
| Aralık | 46,2 | \$58,6 | 102,6 | \$133,3 | | |
| Toplam | 116,9 | \$157,6 | 818,0 | \$1.163,4 | 163,8 | \$292,9 |

⇒ 2023 yılı aylık ortalama ithalat 68.17 Bin Adet, 2024 yılının ilk 5 ayında 32.76 Bin Adet

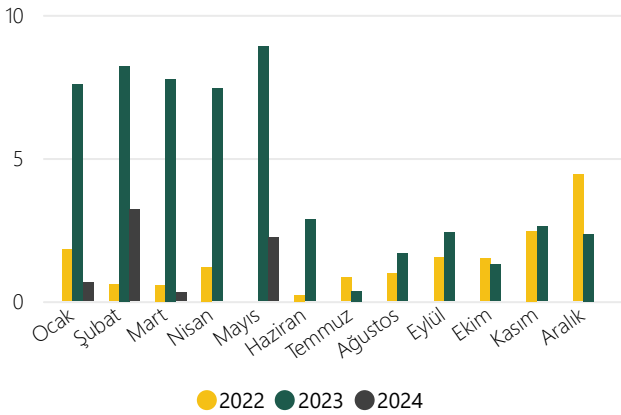
⇒ 2023 yılı ilk 5 ayında toplam ithalat 201.5 Bin Adet 2024 yılında 163.81 Bin Adet

⇒ 2023 yılı ilk 5 ayında ortalama ithalat fiyatı 4049.27 \$/Ton, 2024 yılında 4674.98 \$/Ton

⇒ 2023 yılının ilk 5 ayında toplam 302.52 Milyon dolarlık ithalata karşılık 2024 yılının ilk 5 ayında 292.86 Milyon dolarlık ithalat

KÜÇÜKBAŞ HAYVAN İTHALATI

Aylar Bazında Küçükbaş Hayvan İthalatı (Bin Adet)



| YIL | 2022 | | 2023 | | 2024 | |
|---------------|----------------|----------------|----------------|----------------|----------------|----------------|
| | miktar binadet | değer milyon\$ | miktar binadet | değer milyon\$ | miktar binadet | değer milyon\$ |
| Ocak | 1,8 | \$0,6 | 7,6 | \$0,7 | 0,7 | \$0,0 |
| Şubat | 0,6 | \$0,2 | 8,2 | \$0,9 | 3,2 | \$0,2 |
| Mart | 0,6 | \$0,3 | 7,8 | \$0,9 | 0,3 | \$0,1 |
| Nisan | 1,2 | \$0,4 | 7,4 | \$0,5 | | |
| Mayıs | | | 8,9 | \$0,6 | 2,2 | \$0,3 |
| Haziran | 0,2 | \$0,1 | 2,9 | \$0,2 | | |
| Temmuz | 0,8 | \$0,2 | 0,4 | \$0,2 | | |
| Ağustos | 1,0 | \$0,4 | 1,7 | \$0,1 | | |
| Eylül | 1,5 | \$0,5 | 2,4 | \$0,1 | | |
| Ekim | 1,5 | \$0,2 | 1,3 | \$0,1 | | |
| Kasım | 2,4 | \$0,7 | 2,6 | \$0,7 | | |
| Aralık | 4,4 | \$0,6 | 2,3 | \$0,4 | | |
| Toplam | 16,0 | \$4,2 | 53,4 | \$5,4 | 6,4 | \$0,6 |

⇒ 2023 yılı aylık ortalama ithalat 4.45 Bin Adet, 2024 yılının ilk 4 ayında 1.6 Bin Adet

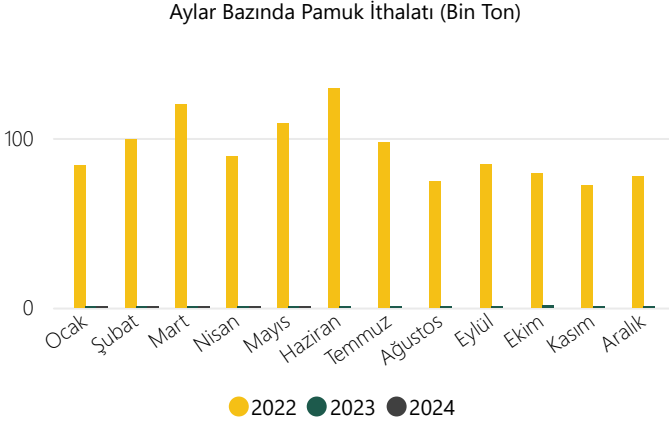
⇒ 2023 yılı ilk 5 ayında toplam ithalat 39.87 Bin Adet 2024 yılında 6.39 Bin Adet

⇒ 2023 yılı ilk 5 ayında ortalama ithalat fiyatı 2013 \$/Ton, 2024 yılında 1461.48 \$/Ton

⇒ 2023 yılının ilk 5 ayında toplam 3.6 Milyon dolarlık ithalata karşılık 2024 yılının ilk 4 ayında 608 Bin dolarlık ithalat

Pamuk Piyasası Genel Görünümü

PAMUK İTHALATI



| YIL | 2022 | | 2023 | | 2024 | |
|---------------|---------------|----------------|---------------|----------------|---------------|----------------|
| | miktar binton | değer milyon\$ | miktar binton | değer milyon\$ | miktar binton | değer milyon\$ |
| Ocak | 84 | \$216 | 0 | \$0 | 1 | \$2 |
| Şubat | 100 | \$269 | 0 | \$0 | 0 | \$0 |
| Mart | 120 | \$328 | 1 | \$2 | 0 | \$0 |
| Nisan | 89 | \$250 | 0 | \$0 | 0 | \$0 |
| Mayıs | 109 | \$311 | 0 | \$0 | 0 | \$0 |
| Haziran | 130 | \$378 | 0 | \$0 | | |
| Temmuz | 98 | \$296 | 1 | \$2 | | |
| Ağustos | 75 | \$226 | 0 | \$1 | | |
| Eylül | 85 | \$252 | 0 | \$0 | | |
| Ekim | 79 | \$216 | 2 | \$4 | | |
| Kasım | 72 | \$191 | 0 | \$0 | | |
| Aralık | 78 | \$195 | 0 | \$1 | | |
| Toplam | 1.119 | \$3.128 | 5 | \$10 | 1 | \$3 |

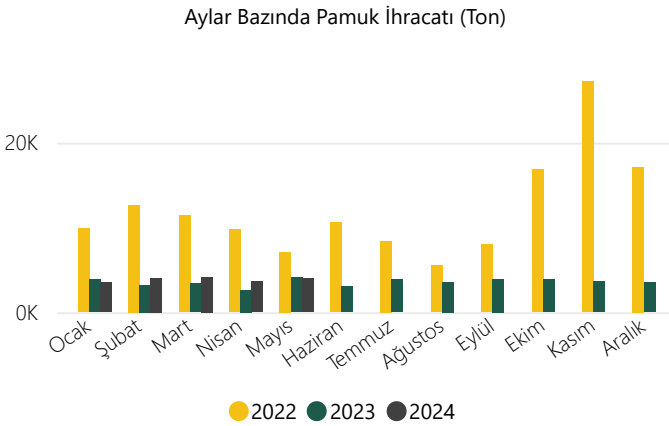
⇒ 2023 yılı aylık ortalama ithalat 410.66 Ton, 2024 yılının ilk 5 ayında 253.09 Ton

⇒ 2023 yılı ilk 5 ayında toplam ithalat 1.09 Bin Ton 2024 yılında 1.27 Bin Ton

⇒ 2023 yılı ilk 5 ayında ortalama ithalat fiyatı 2027.6 \$/Ton, 2024 yılında 2040.47 \$/Ton

⇒ 2023 yılının ilk 5 ayında toplam 2.22 Milyon dolarlık ithalata karşılık 2024 yılının ilk 5 ayında 2.58 Milyon dolarlık ithalat

PAMUK İHRACATI



| YIL | 2022 | | 2023 | | 2024 | |
|---------------|----------------|----------------|---------------|----------------|---------------|---------------|
| | miktar ton | değer bin\$ | miktar ton | değer bin\$ | miktar ton | değer bin\$ |
| Ocak | 9.844 | 28.386 | 3.866 | 10.474 | 3.538 | 8.097 |
| Şubat | 12.642 | 36.784 | 3.199 | 8.858 | 4.031 | 9.033 |
| Mart | 11.391 | 31.797 | 3.391 | 10.117 | 4.140 | 10.008 |
| Nisan | 9.737 | 29.039 | 2.604 | 7.841 | 3.618 | 9.332 |
| Mayıs | 7.112 | 20.561 | 4.075 | 11.160 | 4.008 | 10.132 |
| Haziran | 10.558 | 31.558 | 3.037 | 8.179 | | |
| Temmuz | 8.386 | 24.494 | 3.855 | 10.321 | | |
| Ağustos | 5.543 | 15.478 | 3.540 | 9.165 | | |
| Eylül | 8.000 | 21.751 | 3.920 | 9.639 | | |
| Ekim | 16.842 | 40.628 | 3.887 | 9.240 | | |
| Kasım | 27.204 | 60.386 | 3.623 | 8.751 | | |
| Aralık | 17.122 | 39.587 | 3.479 | 8.091 | | |
| Toplam | 144.380 | 380.450 | 42.476 | 111.834 | 19.335 | 46.601 |

⇒ 2023 yılı aylık ortalama ihracat 3.54 Bin Ton, 2024 yılının ilk 5 ayında 3.87 Bin Ton

⇒ 2023 yılı ilk 5 ayında toplam ihracat 17.14 Bin Ton 2024 yılında 19.33 Bin Ton

⇒ 2023 yılı ilk 5 ayında ortalama ihracat fiyatı 2827.39 \$/Ton, 2024 yılında 2410.21 \$/Ton

⇒ 2023 yılının ilk 5 ayında toplam 48.45 Milyon dolarlık ihracata karşılık 2024 yılının ilk 5 ayında 46.6 Milyon dolarlık ihracat

Hububat Piyasa Fiyatları

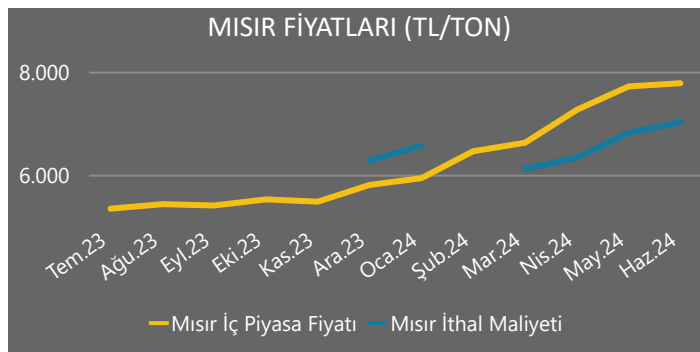
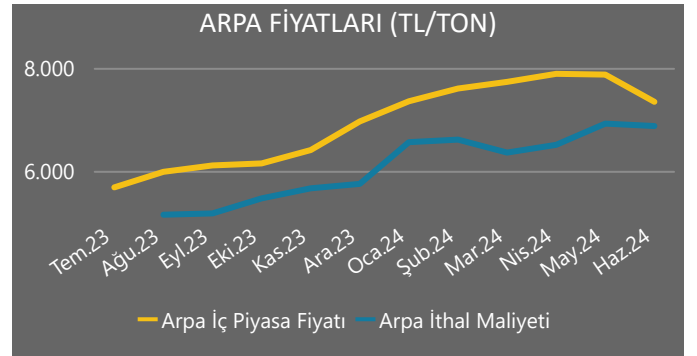
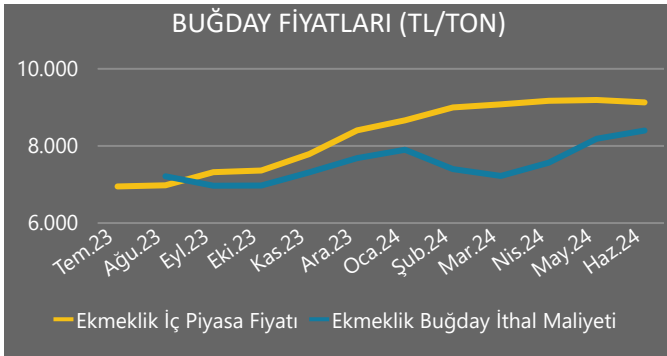
| İthal Ürün Fiyatları (FOB \$/ton) | | |
|-----------------------------------|---------------|--------------|
| Ekmeklik Buğday | | Durum Buğday |
| ABD SRW FOB | Rus Karadeniz | Fransa |
| 222 | 226 | 326 |

| Mısır ABD | Arpa | Kepek (Rusya) | Navlun |
|-----------|------|---------------|--|
| 186 | 174 | 160 | Rusya-Türkiye 17 \$ Ukrayna-Türkiye 20 \$ |

Haziran Ayı Aylık Ortalama İç Piyasa Fiyatları (TL/ton)

| AKS Buğday | Makarnalık | Arpa | Mısır | Çeltik (Osmancık) | Pirinç (Osmancık) |
|------------|------------|-------|-------|-------------------|-------------------|
| 9.103 | 9.973 | 7.340 | 7.776 | 23.400 | 39.000 |

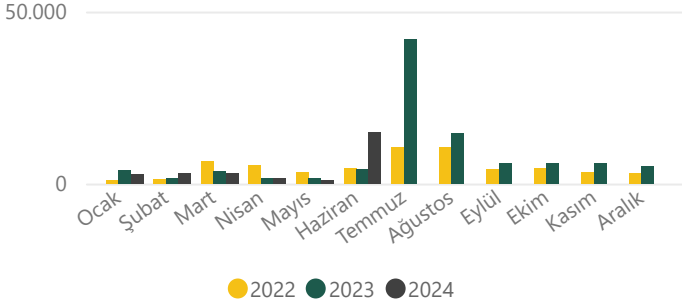
HUBUBAT İÇ PİYASA FİYATI VE İTHAL MALİYETİ KARŞILAŞTIRMASI



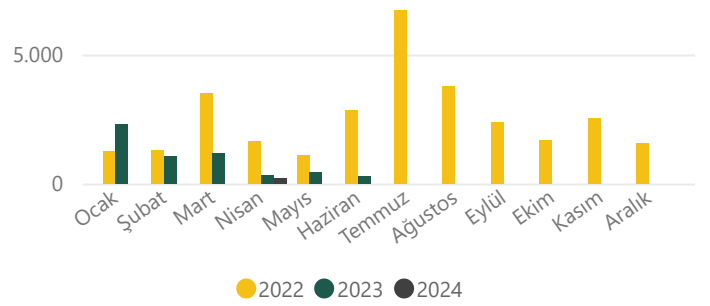
BORSA İŞLEM HACİM VE FİYATLARI

EKMEKLİK BUĞDAY

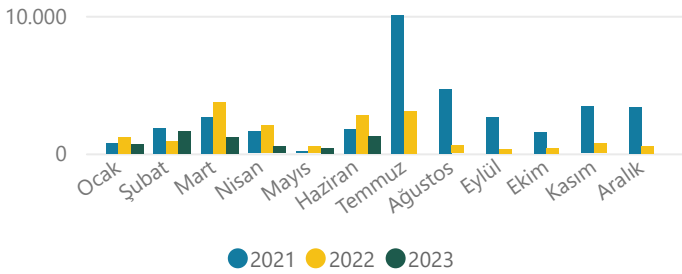
ANADOLU KIRMIZI SERT EKMEKLİK BUĞDAY İŞLEM MİKTARI - KONYA BORSASI (TON)



ANADOLU KIRMIZI SERT EKMEKLİK BUĞDAY İŞLEM MİKTARI - POLATLI BORSASI (TON)



ANADOLU KIRMIZI SERT EKMEKLİK BUĞDAY İŞLEM MİKTARI - EDİRNE BORSASI (TON)

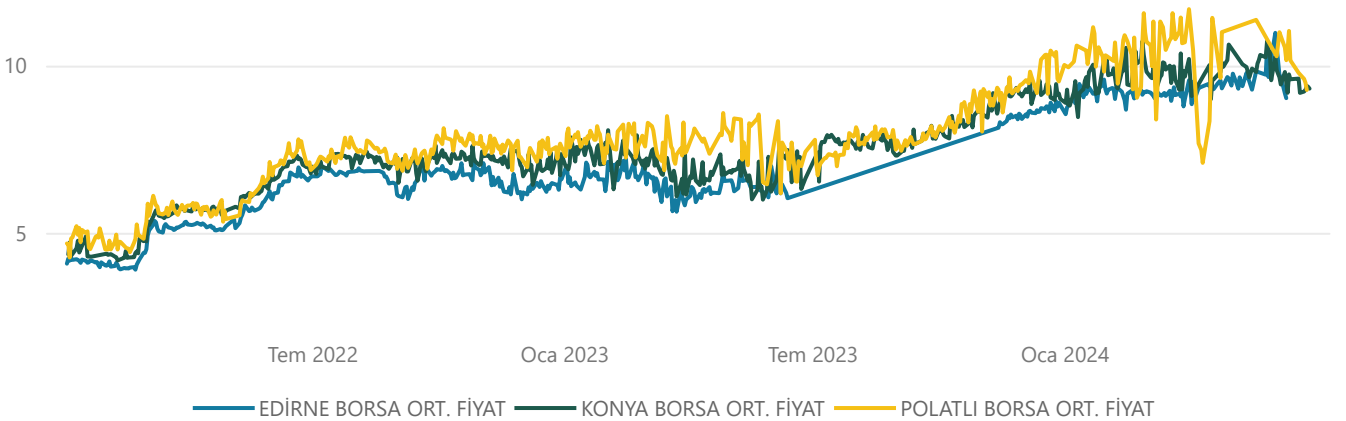


2024 yılı Ocak - Haziran döneminde Konya Ticaret Borsası'nda 26.25 Bin Ton (geçen yıl aynı dönem 16.62 Bin Ton)

2024 yılı Ocak - Haziran döneminde Polatlı Ticaret Borsası'nda 220 Ton (geçen yıl aynı dönem 4.88 Bin Ton)

2023 yılı Ocak - Aralık döneminde Edirne Ticaret Borsası'nda 5.65 Bin Ton (geçen yıl aynı dönem 11.15 Bin Ton)

ANADOLU KIRMIZI SERT EKMEKLİK BUĞDAY BORSA FİYATI (TL/KG)

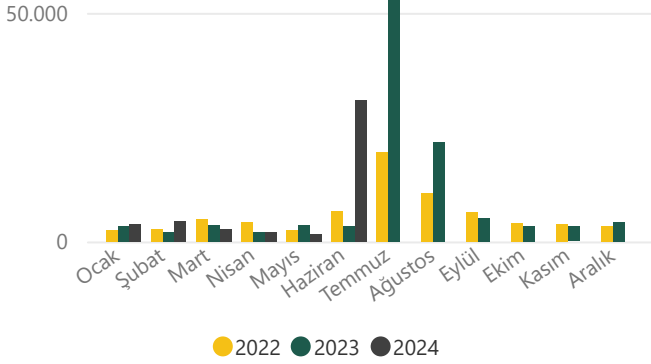


BORSA İŞLEM HACİM VE FİYATLARI

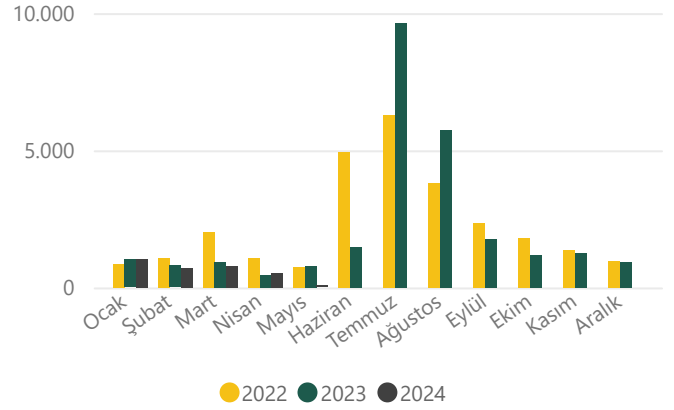
Hububat Piyasa Fiyatları

ARPA

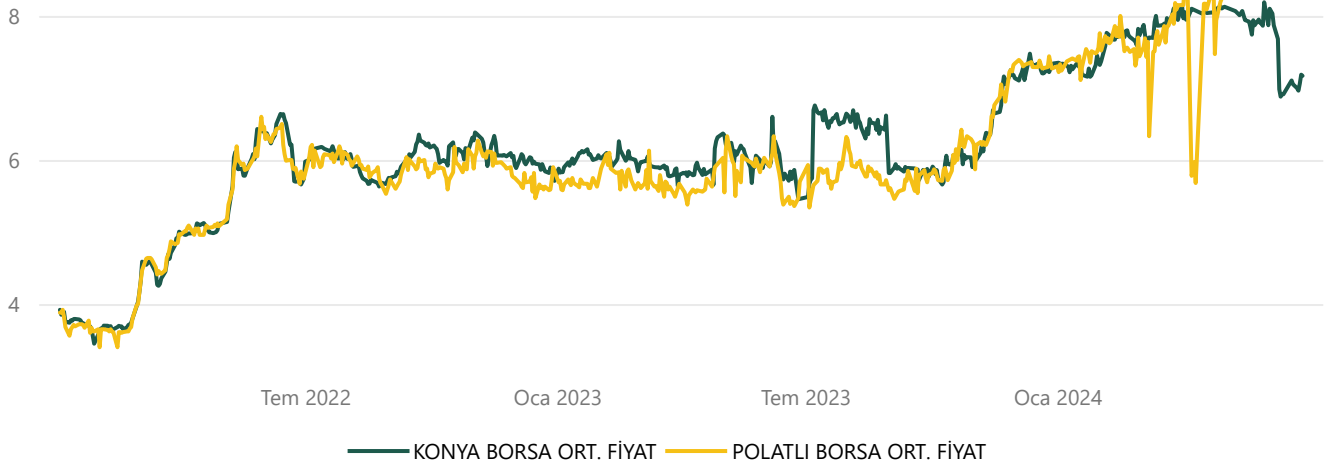
ARPA İŞLEM MİKTARI - KONYA BORSASI (TON)



ARPA İŞLEM MİKTARI - POLATLI BORSASI (TON)



ARPA BORSA FİYATLARI (TL/KG)



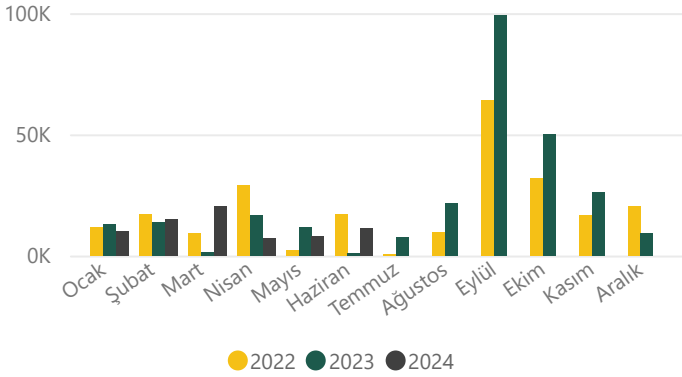
2024 yılı Ocak - Haziran döneminde Konya Ticaret Borsası'nda 45.62 Bin Ton (geçen yıl aynı dönem 17.81 Bin Ton)

2024 yılı Ocak - Haziran döneminde Polatlı Ticaret Borsası'nda 3.08 Bin Ton (geçen yıl aynı dönem 3.99 Bin Ton)

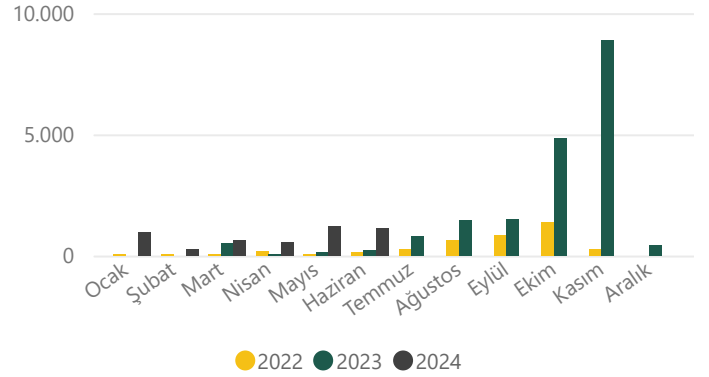
BORSA İŞLEM HACİM VE FİYATLARI

MISIR

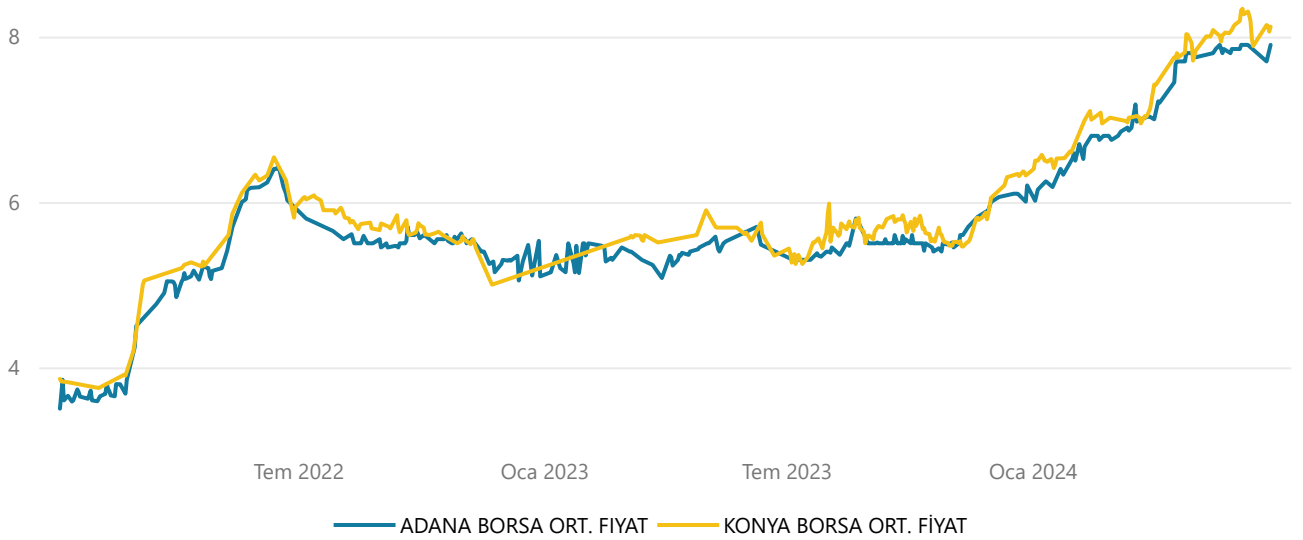
MISIR İŞLEM MİKTARI - ADANA BORSASI (TON)



MISIR İŞLEM MİKTARI - KONYA BORSASI (TON)



MISIR BORSA FİYATLARI (TL/KG)



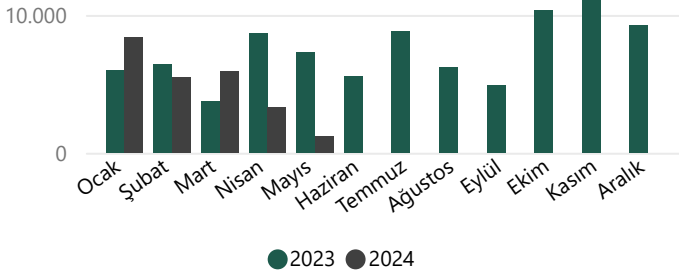
2024 yılı Ocak - Haziran döneminde Konya Ticaret Borsası'nda 4.8 Bin Ton (geçen yıl aynı dönem 919 Ton)

2024 yılı Ocak - Haziran döneminde Adana Ticaret Borsası'nda 72.29 Bin Ton (geçen yıl aynı dönem 57.7 Bin Ton)

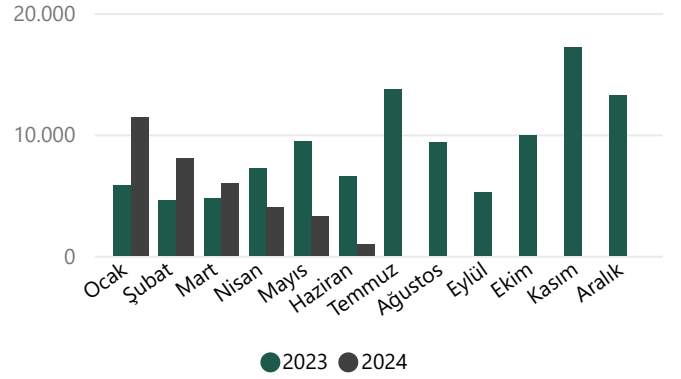
TÜRİB İŞLEM HACİM VE FİYATLARI

| Ürün Çeşidi | HAZİRAN 2024 | | |
|------------------------------|--------------|---------------|-----------------|
| | Miktar (Ton) | Fiyat (TL/KG) | Aylık Değişim % |
| Arpa | 917 | ₺6,92 | -%9,80 |
| Buğday Ekmeklik Kırmızı Sert | 1.199 | ₺9,24 | %0,00 |
| Mısır | 8.761 | ₺7,92 | %1,16 |

BUĞDAY EKMEKLİK KIRMIZI SERT İŞLEM MİKTARI - TÜRİB (TON)



ARPA İŞLEM MİKTARI - TÜRİB (TON)



2024 yılı Ocak - Haziran döneminde arpa 33.66 Bin Ton (geçen yıl aynı dönem 38.4 Bin Ton)

2024 yılı Ocak - Haziran döneminde buğday ekmeçlik kırmızı sert 24.27 Bin Ton (geçen yıl aynı dönem 32.14 Bin Ton)

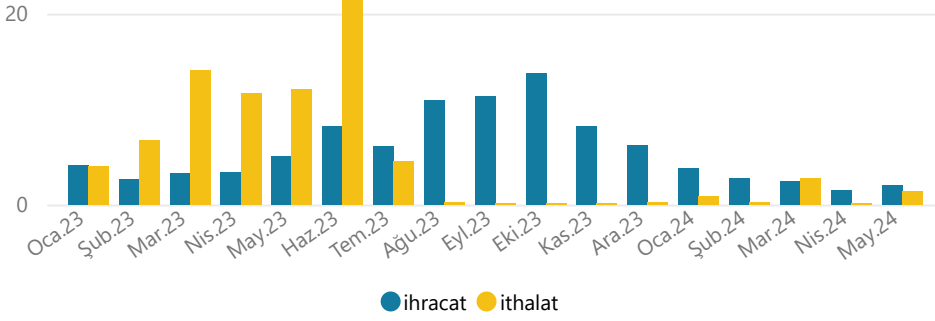
2024 yılı Ocak - Haziran döneminde mısır 142.9 Bin Ton (geçen yıl aynı dönem 215.99 Bin Ton)

ARPA, BUĞDAY EKMEKLİK KIRMIZI SERT VE MISIR BORSA FİYATI (TL/KG)



*TÜRİB normal seans ürün çeşitlerinin 1. 2. ve 3. sınıflarının ağırlıklı fiyat ortalamaları baz alınarak hesaplanmıştır.

NOHUT TİCARETİ (BİN TON)

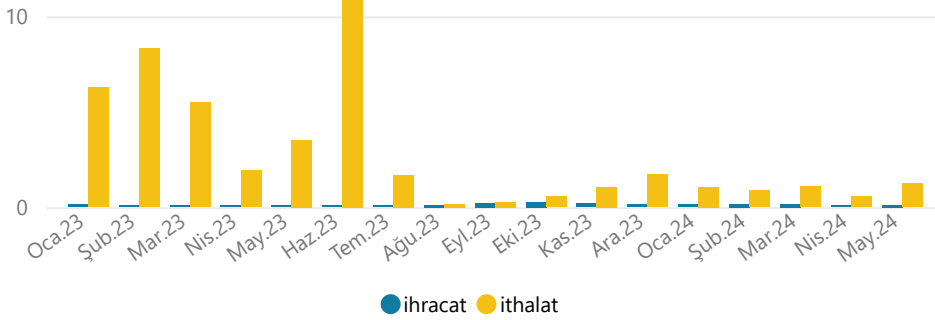


| Bin Ton AY | 2023 | | 2024 | |
|---------------|-------------|-------------|-------------|------------|
| | ihracat | ithalat | ihracat | ithalat |
| Ocak | 4,1 | 4,1 | 3,9 | 0,9 |
| Şubat | 2,6 | 6,7 | 2,8 | 0,2 |
| Mart | 3,3 | 14,1 | 2,4 | 2,8 |
| Nisan | 3,4 | 11,7 | 1,5 | 0,1 |
| Mayıs | 5,1 | 12,1 | 2,0 | 1,5 |
| Haziran | 8,3 | 22,8 | | |
| Temmuz | 6,1 | 4,5 | | |
| Ağustos | 11,0 | 0,2 | | |
| Eylül | 11,4 | 0,1 | | |
| Ekim | 13,7 | 0,1 | | |
| Kasım | 8,2 | 0,1 | | |
| Aralık | 6,2 | 0,2 | | |
| Toplam | 83,4 | 76,8 | 12,5 | 5,6 |

Nohut ihracatı 2023 yılı ilk 5 ayında toplam ihracat 18.5 Bin Ton, 2024 yılında aynı dönemde 12.52 Bin Ton olarak gerçekleşmiştir.

Nohut ithalatı ise, 2023 yılı ilk 5 ayında toplam ithalat 48.72 Bin Ton, 2024 yılında aynı dönemde 5.57 Bin Ton olarak gerçekleşmiştir.

KURU FASULYE TİCARETİ (BİN TON)

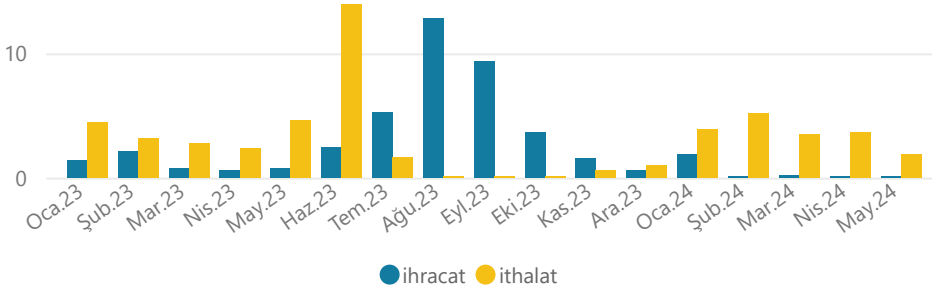


| Bin Ton AY | 2023 | | 2024 | |
|---------------|------------|-------------|------------|------------|
| | ihracat | ithalat | ihracat | ithalat |
| Ocak | 0,1 | 6,3 | 0,2 | 1,1 |
| Şubat | 0,1 | 8,3 | 0,2 | 0,9 |
| Mart | 0,1 | 5,5 | 0,2 | 1,1 |
| Nisan | 0,1 | 1,9 | 0,0 | 0,6 |
| Mayıs | 0,1 | 3,5 | 0,1 | 1,2 |
| Haziran | 0,0 | 12,3 | | |
| Temmuz | 0,0 | 1,7 | | |
| Ağustos | 0,1 | 0,2 | | |
| Eylül | 0,2 | 0,3 | | |
| Ekim | 0,3 | 0,6 | | |
| Kasım | 0,2 | 1,1 | | |
| Aralık | 0,2 | 1,7 | | |
| Toplam | 1,5 | 43,3 | 0,6 | 4,8 |

Kuru fasulye ihracatı 2023 yılı ilk 5 ayında toplam ihracat 437.39 Ton, 2024 yılında aynı dönemde 649.8 Ton olarak gerçekleşmiştir.

Kuru fasulye ithalatı ise, 2023 yılı ilk 5 ayında toplam ithalat 25.51 Bin Ton, 2024 yılında aynı dönemde 4.81 Bin Ton olarak gerçekleşmiştir.

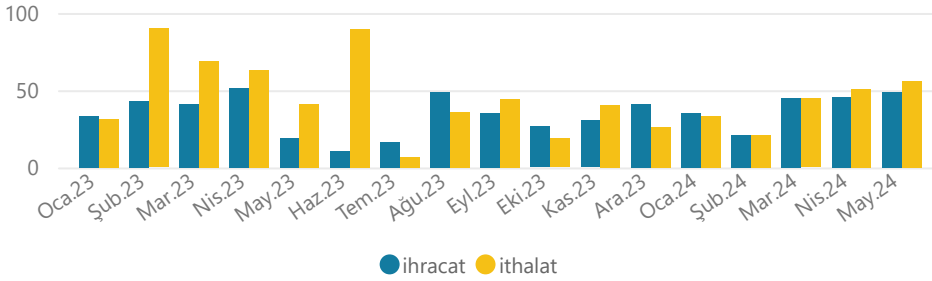
YEŞİL MERCİMEK TİCARETİ (BİN TON)



Yeşil Mercimek ihracatı 2023 yılı ilk 5 ayında toplam ihracat 5.66 Bin Ton, 2024 yılında aynı dönemde 2.45 Bin Ton olarak gerçekleşmiştir.
Yeşil Mercimek ithalatı ise, 2023 yılı ilk 5 ayında toplam ithalat 17.38 Bin Ton, 2024 yılında aynı dönemde 18.12 Bin Ton olarak gerçekleşmiştir.

| Bin Ton AY | 2023 | | 2024 | |
|---------------|--------------|--------------|-------------|--------------|
| | ihracat | ithalat | ihracat | ithalat |
| Ocak | 1,39 | 4,48 | 1,89 | 3,93 |
| Şubat | 2,14 | 3,17 | 0,14 | 5,21 |
| Mart | 0,77 | 2,78 | 0,23 | 3,50 |
| Nisan | 0,61 | 2,34 | 0,09 | 3,62 |
| Mayıs | 0,75 | 4,61 | 0,09 | 1,87 |
| Haziran | 2,45 | 13,97 | | |
| Temmuz | 5,28 | 1,64 | | |
| Ağustos | 12,82 | 0,04 | | |
| Eylül | 9,38 | 0,01 | | |
| Ekim | 3,63 | 0,13 | | |
| Kasım | 1,58 | 0,63 | | |
| Aralık | 0,57 | 0,99 | | |
| Toplam | 41,38 | 34,79 | 2,45 | 18,12 |

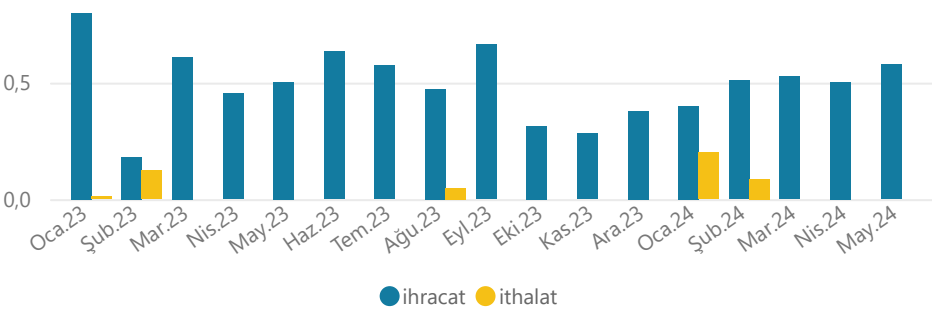
KIRMIZI MERCİMEK TİCARETİ (BİN TON)



Kırmızı Mercimek ihracatı 2023 yılı ilk 5 ayında toplam ihracat 188.21 Bin Ton, 2024 yılında aynı dönemde 196.13 Bin Ton olarak gerçekleşmiştir.
Kırmızı Mercimek ithalatı ise, 2023 yılı ilk 5 ayında toplam ithalat 294.36 Bin Ton, 2024 yılında aynı dönemde 205.72 Bin Ton olarak gerçekleşmiştir.

| Bin Ton AY | 2023 | | 2024 | |
|---------------|--------------|--------------|--------------|--------------|
| | ihracat | ithalat | ihracat | ithalat |
| Ocak | 33,4 | 31,3 | 35,0 | 33,3 |
| Şubat | 43,3 | 89,9 | 21,2 | 21,2 |
| Mart | 41,2 | 69,0 | 45,1 | 44,7 |
| Nisan | 51,2 | 63,0 | 45,8 | 50,7 |
| Mayıs | 19,2 | 41,1 | 49,1 | 55,9 |
| Haziran | 10,5 | 89,8 | | |
| Temmuz | 16,2 | 6,9 | | |
| Ağustos | 48,6 | 35,7 | | |
| Eylül | 35,2 | 44,1 | | |
| Ekim | 26,5 | 18,7 | | |
| Kasım | 30,4 | 40,7 | | |
| Aralık | 41,2 | 26,3 | | |
| Toplam | 396,9 | 556,5 | 196,1 | 205,7 |

DiĞER MERCİMEK TİCARETİ (BİN TON)



Diğer Mercimeklerin ihracatı 2023 yılı ilk 5 ayında toplam ihracat 2.55 Bin Ton, 2024 yılında aynı dönemde 2.52 Bin Ton olarak gerçekleşmiştir.
Diğer Mercimeklerin ithalatı ise, 2023 yılı ilk 5 ayında toplam ithalat 134.9 Ton, 2024 yılında aynı dönemde 286.91 Ton olarak gerçekleşmiştir.

| Bin Ton AY | 2023 | | 2024 | |
|---------------|-------------|-------------|-------------|-------------|
| | ihracat | ithalat | ihracat | ithalat |
| Ocak | 0,80 | 0,01 | 0,40 | 0,20 |
| Şubat | 0,18 | 0,12 | 0,51 | 0,09 |
| Mart | 0,61 | | 0,53 | |
| Nisan | 0,45 | | 0,50 | |
| Mayıs | 0,50 | | 0,58 | |
| Haziran | 0,63 | | | |
| Temmuz | 0,57 | | | |
| Ağustos | 0,47 | 0,05 | | |
| Eylül | 0,66 | | | |
| Ekim | 0,31 | | | |
| Kasım | 0,28 | | | |
| Aralık | 0,38 | | | |
| Toplam | 5,86 | 0,18 | 2,52 | 0,29 |

| Türkiye Et Piyasası Fiyatları | | | | | |
|-------------------------------|---------------------|---------------------|---------|-------|----------------|
| Ürün | İşlem Yeri | 01/06/24 - 30/06/24 | | | Aylık Değişim% |
| | | Miktar (kg) | TL/kg | €/kg | |
| Canlı Dana | Edirne Borsası | 59.144 | ₺217,03 | 6,21 | %1,86 |
| Dana Karkas | Ankara Borsası | 1.384.512 | ₺239,24 | 6,85 | -%26,26 |
| | Ulusal K.Et Konseyi | - | 329,60 | 9,36 | %0,00 |
| Canlı Kuzu | Ot Kuzusu (Edirne) | 28.850 | ₺200,55 | 5,74 | -%5,26 |
| | Süt Kuzusu (Edirne) | 9.107 | ₺211,63 | 6,09 | -%6,01 |
| Kuzu Karkas | Ankara Borsası | 34.722 | ₺408,05 | 11,68 | -%1,77 |
| | Ulusal K.Et Konseyi | - | 375,54 | 10,78 | %0,00 |

Kaynak: Borsalar

*T.C. Merkez Bankası ilgili dönem ortalama euro kuru alınmıştır.

Perakende Fiyatlar; İstanbul kıyım Fiyatı 415.94 TL/kg, Kuşbaşı Fiyatı 459.77 TL/kg, Ankara Kıyım Fiyatı 467.81 TL/kg, Kuşbaşı Fiyatı 524.92 TL/kg (Kaynak: ESK)

Yurtdışında; ABD dana karkas 179.58 TL/Kg, AB dana karkas 164.88 TL/Kg (Kaynak: ec.europa, Bord Bia)

*T.C. Merkez Bankası ilgili günün kapanış kuru alınmıştır.

YEM FİYATLARI

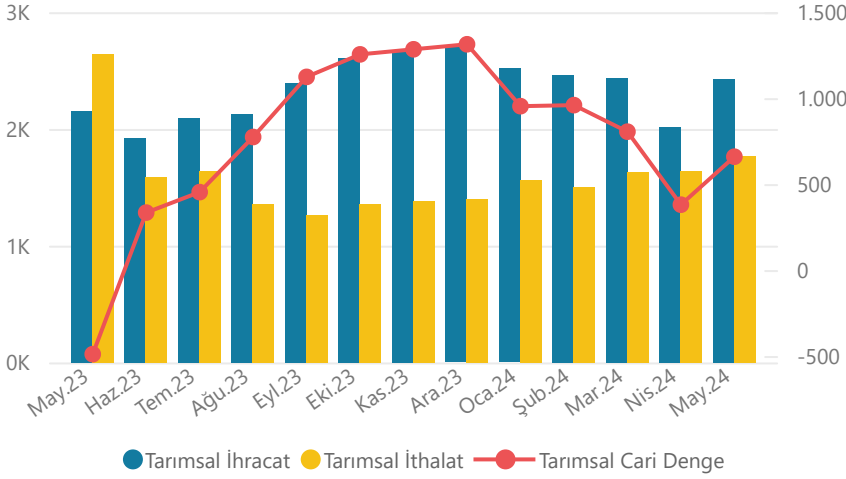
Haziran ayında ortalama;

- ❖ Süt yemi 10.96 TL/Kg (Geçen yıla göre 45.50%)
- ❖ Besi yemi 9.89 TL/Kg (Geçen yıla göre 39.97%)

Kaynak: ESK

Türkiye Makro-Ekonomik Göstergeleri

Karşılaştırmalı Tarımsal Dış Ticaret (Milyon\$)

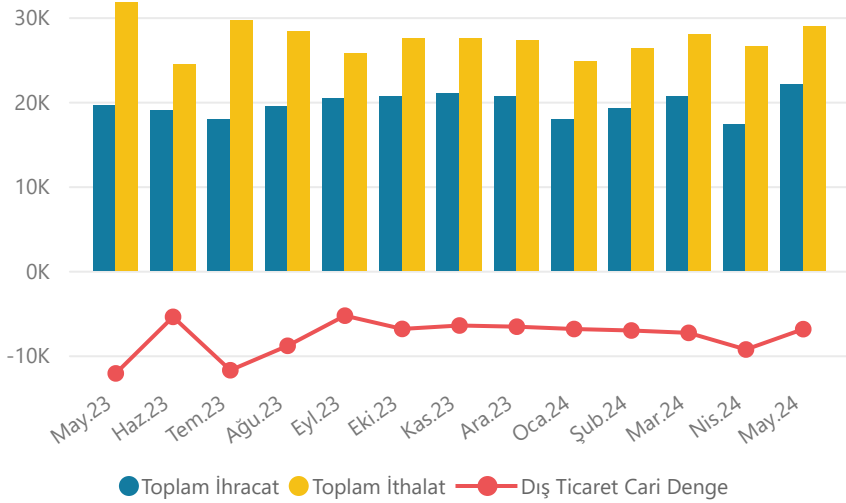


| Ay | Tarımsal İhracat (Milyon\$) | Tarımsal İthalat (Milyon\$) | Tarımsal Cari Denge (Milyon\$) |
|--------|-----------------------------|-----------------------------|--------------------------------|
| May.23 | 2.155 | 2.644 | -489 |
| Haz.23 | 1.924 | 1.589 | 334 |
| Tem.23 | 2.091 | 1.637 | 453 |
| Ağu.23 | 2.129 | 1.355 | 774 |
| Eyl.23 | 2.391 | 1.267 | 1.124 |
| Eki.23 | 2.608 | 1.354 | 1.255 |
| Kas.23 | 2.671 | 1.387 | 1.284 |
| Ara.23 | 2.715 | 1.401 | 1.313 |
| Oca.24 | 2.518 | 1.564 | 953 |
| Şub.24 | 2.462 | 1.503 | 959 |
| Mar.24 | 2.440 | 1.635 | 805 |
| Nis.24 | 2.020 | 1.640 | 380 |
| May.24 | 2.426 | 1.767 | 659 |

2024 Ocak - Mayıs döneminde tarımsal dış ticarete ihracat 11.87 Milyar \$ gerçekleşirken, ithalat ise 8.11 Milyar \$ gerçekleşmiştir.

2024 Mayıs ayında 659.47 Milyon \$ değerinde tarımsal dış ticaret fazlası bulunmaktadır.

Karşılaştırmalı Genel Dış Ticaret (Milyon\$)



| Ay | Toplam İhracat (Milyon\$) | Toplam İthalat (Milyon\$) | Dış Ticaret Cari Denge (Milyon\$) |
|--------|---------------------------|---------------------------|-----------------------------------|
| May.23 | 19.569 | 31.719 | -12.150 |
| Haz.23 | 19.002 | 24.462 | -5.460 |
| Tem.23 | 17.907 | 29.683 | -11.776 |
| Ağu.23 | 19.406 | 28.289 | -8.883 |
| Eyl.23 | 20.401 | 25.720 | -5.319 |
| Eki.23 | 20.665 | 27.552 | -6.887 |
| Kas.23 | 20.992 | 27.475 | -6.482 |
| Ara.23 | 20.696 | 27.318 | -6.622 |
| Oca.24 | 17.896 | 24.794 | -6.898 |
| Şub.24 | 19.226 | 26.299 | -7.073 |
| Mar.24 | 20.652 | 28.005 | -7.353 |
| Nis.24 | 17.284 | 26.605 | -9.321 |
| May.24 | 22.026 | 28.940 | -6.914 |

2024 Ocak - Mayıs döneminde genel dış ticarete ihracat 97.08 Milyar \$ gerçekleşirken, ithalat ise 134.64 Milyar \$ gerçekleşmiştir.

2024 Mayıs ayında -6.91 Milyar \$ değerinde dış ticaret açığı bulunmaktadır.

Genel ticaret sistemine göre en çok ihracat ve ithalat yapılan 20 fasıl, 2023, 2024 (Bin \$)

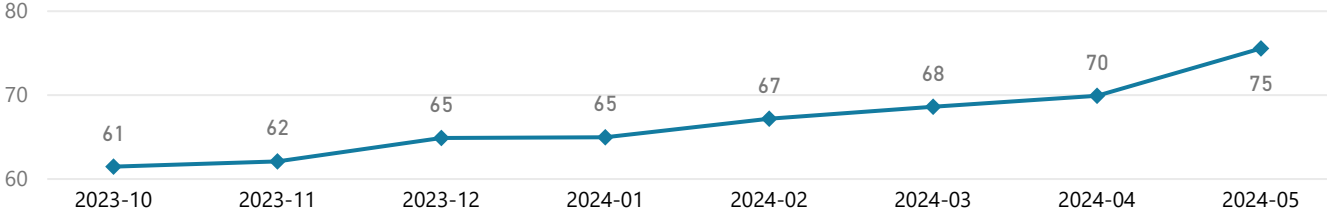
İHRACAT

| | | Ocak - Nisan | | |
|------|---|------------------|------------------|---------------|
| Sıra | Fasıl Adı | 2023 | 2024 | Değişim % |
| 1 | Motorlu kara taşıtları, traktörler, bisikletler, motosikletler ve diğer kara taşıtları, bunların aksam, parça, aksesuarı | 9.844.504 | 10.288.598 | %4,51 |
| 2 | Kazanlar, makineler, mekanik cihazlar ve aletler, nükleer reaktörler, bunların aksam ve | 8.199.822 | 8.089.376 | -%1,35 |
| 3 | Mineral yakıtlar, mineral yağlar ve bunların damıtılmasından elde edilen ürünler, bitümenli maddeler, mineral mumlar | 4.442.152 | 6.054.525 | %36,30 |
| 4 | Elektrikli makina ve cihazlar, ses kaydetme-verme, televizyon görüntü-ses kaydetme-verme cihazları, aksam-parça-aksesuarı | 4.885.491 | 5.053.272 | %3,43 |
| 5 | Kıymetli veya yarı kıymetli taşlar, kıymetli metaller, inciler, taklit mücevherci eşyası, metal paralar | 3.470.217 | 3.576.985 | %3,08 |
| 6 | Demir ve çelik | 2.686.022 | 3.276.038 | %21,97 |
| 7 | Plastikler ve mamulleri | 3.498.686 | 3.384.901 | -%3,25 |
| 8 | Örme giyim eşyası ve aksesuarı | 3.400.473 | 3.098.316 | -%8,89 |
| 9 | Demir veya çelikten eşya | 3.269.010 | 3.163.739 | -%3,22 |
| 10 | Örülmemiş giyim eşyası ve aksesuarı | 2.944.156 | 2.540.350 | -%13,72 |
| 11 | Alüminyum ve alüminyumdan eşya | 1.821.540 | 1.622.548 | -%10,92 |
| 12 | Mobilyalar, yatak takımları, aydınlatma cihazları, reklam lambaları, ışıklı tabelalar vb., prefabrik yapılar | 1.628.374 | 1.601.031 | -%1,68 |
| 13 | Yenilen meyveler ve sert kabuklu meyveler | 1.591.780 | 1.939.937 | %21,87 |
| 14 | Kauçuk ve kauçuktan eşya | 1.298.220 | 1.205.998 | -%7,10 |
| 15 | Sebzeler, meyveler, sert kabuklu meyveler ve bitkilerin diğer kısımlarından elde edilen müstahzarlar | 954.794 | 1.176.744 | %23,25 |
| 16 | Bakır ve bakırdan eşya | 950.304 | 912.165 | -%4,01 |

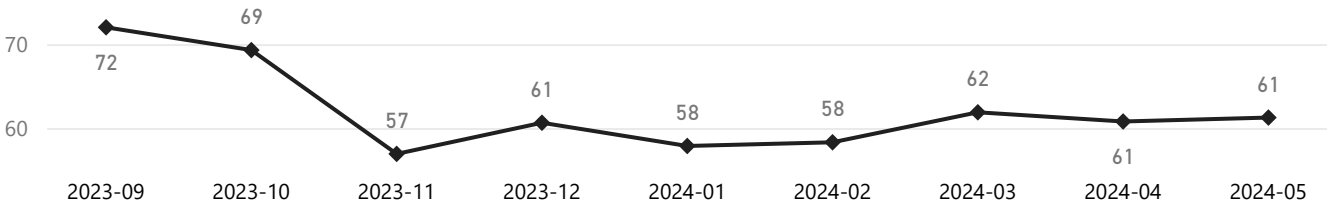
İTHALAT

| | | Ocak - Nisan | | |
|------|---|--------------|------------|-----------|
| Sıra | Fasıl Adı | 2023 | 2024 | Değişim % |
| 1 | Mineral yakıtlar, mineral yağlar ve bunların damıtılmasından elde edilen ürünler, bitümenli maddeler, mineral mumlar | 26.264.327 | 22.984.091 | -%12,49 |
| 2 | Kazanlar, makineler, mekanik cihazlar ve aletler, nükleer reaktörler, bunların aksam ve parçaları | 12.915.829 | 12.902.840 | -%0,10 |
| 3 | Motorlu kara taşıtları, traktörler, bisikletler, motosikletler ve diğer kara taşıtları, bunların aksam, parça, aksesuarı | 8.462.376 | 10.185.896 | %20,37 |
| 4 | Kıymetli veya yarı kıymetli taşlar, kıymetli metaller, inciler, taklit mücevherci eşyası, metal paralar | 12.935.748 | 8.054.610 | -%37,73 |
| 5 | Elektrikli makina ve cihazlar, ses kaydetme-verme, televizyon görüntü-ses kaydetme-verme cihazları, aksam-parça-aksesuarı | 9.096.255 | 8.673.872 | -%4,64 |
| 6 | Demir ve çelik | 8.402.747 | 7.823.755 | -%6,89 |
| 7 | Plastikler ve mamulleri | 5.609.019 | 5.046.300 | -%10,03 |
| 8 | Organik kimyasal ürünler | 3.230.846 | 3.004.204 | -%7,01 |
| 9 | Bakır ve bakırdan eşya | 2.427.770 | 1.827.614 | -%24,72 |
| 10 | Optik, fotoğraf, sinema, ölçü, kontrol, ayar, tıbbi, cerrahi alet ve cihazlar, bunların aksam, parça ve aksesuarı | 2.114.546 | 2.130.246 | %0,74 |
| 11 | Alüminyum ve alüminyumdan eşya | 2.098.965 | 1.744.359 | -%16,89 |
| 12 | Eczacılık ürünleri | 1.671.171 | 1.748.144 | %4,61 |
| 13 | Kauçuk ve kauçuktan eşya | 1.350.581 | 1.321.340 | -%2,17 |

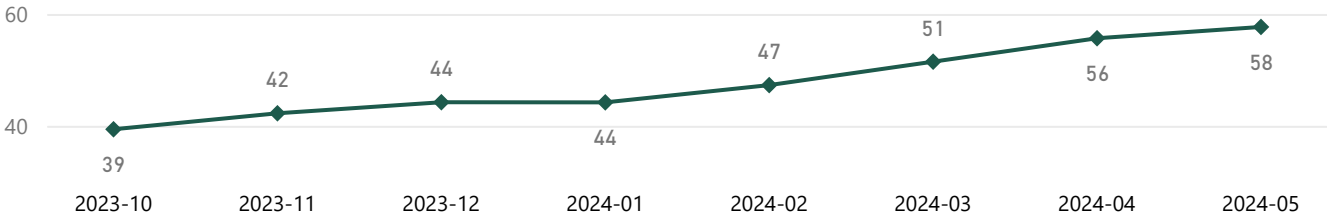
TÜFE



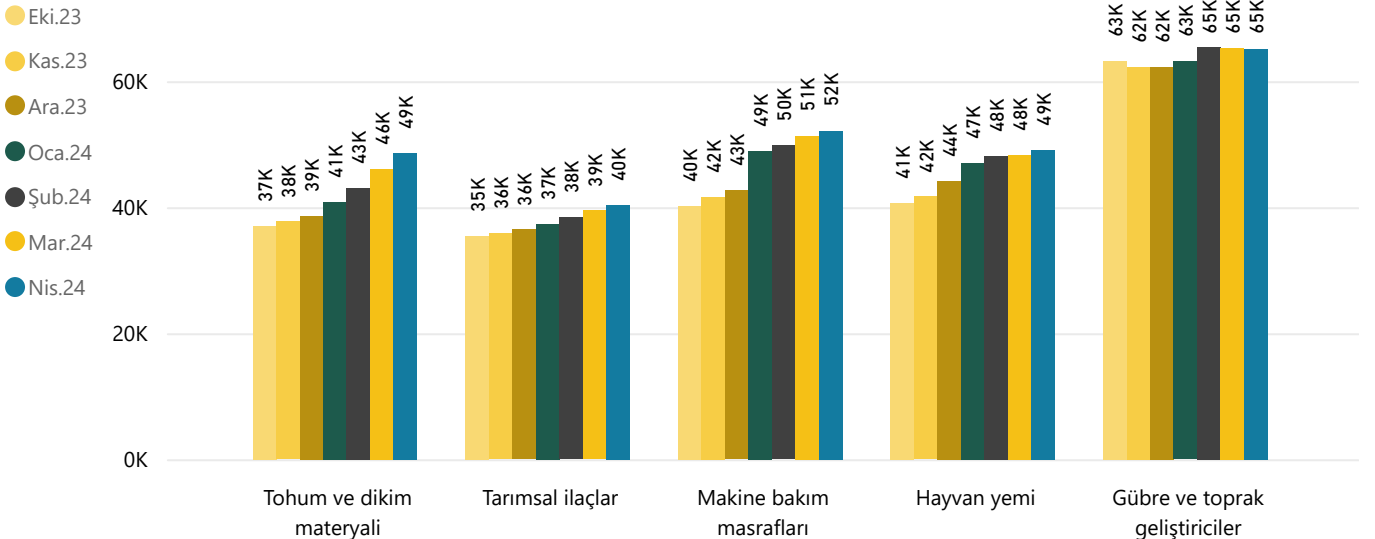
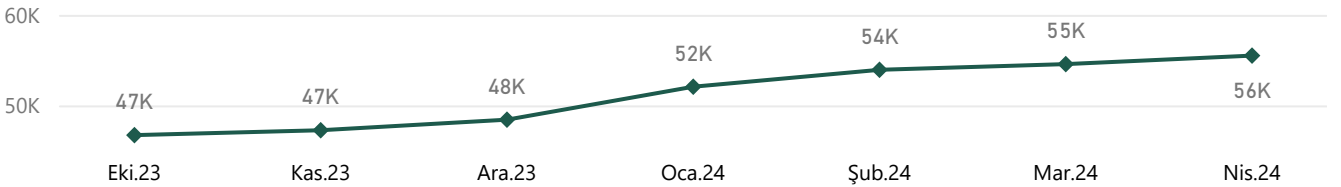
TARIM ÜFE



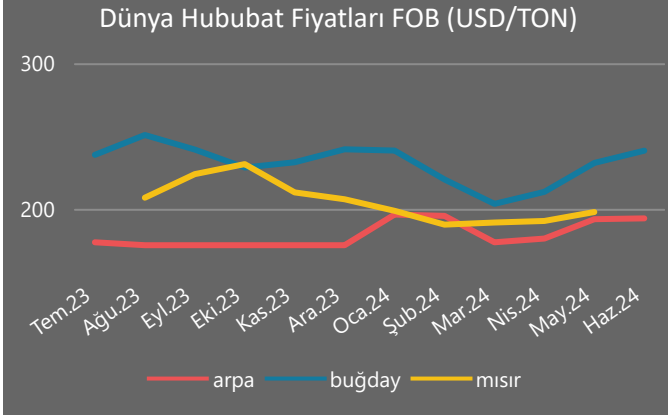
YURTIÇİ ÜFE



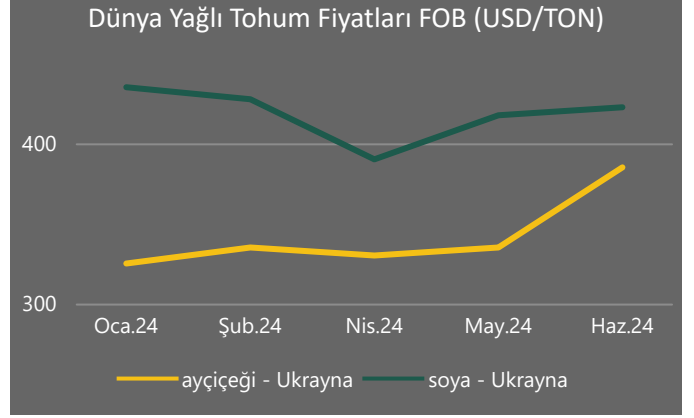
TARIMSAL GİRDİ FİYAT ENDEKSİ NİSAN 2024 (2015=100)



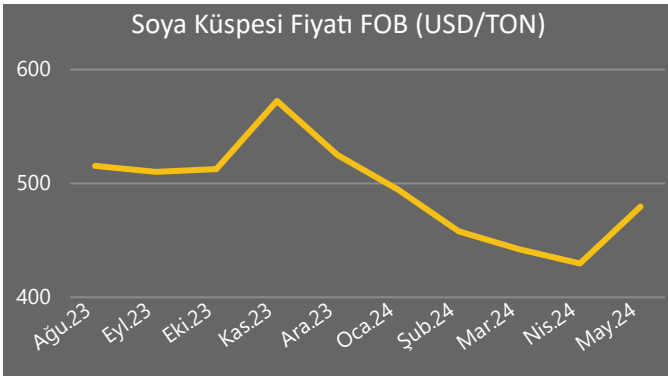
Dünya Fiyatlarının Seyri



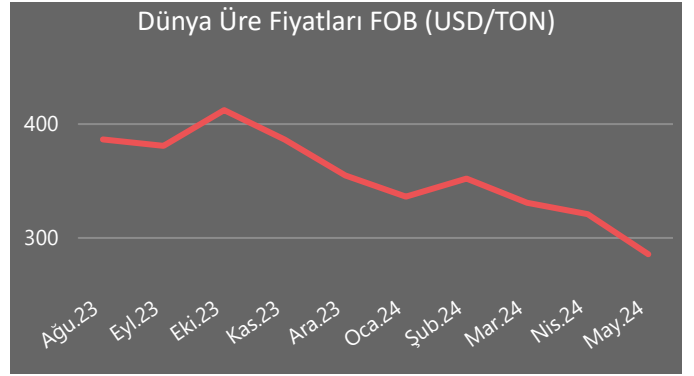
Kaynak: TMO, FAO FPMA, WorldBank



Kaynak: EC_europe

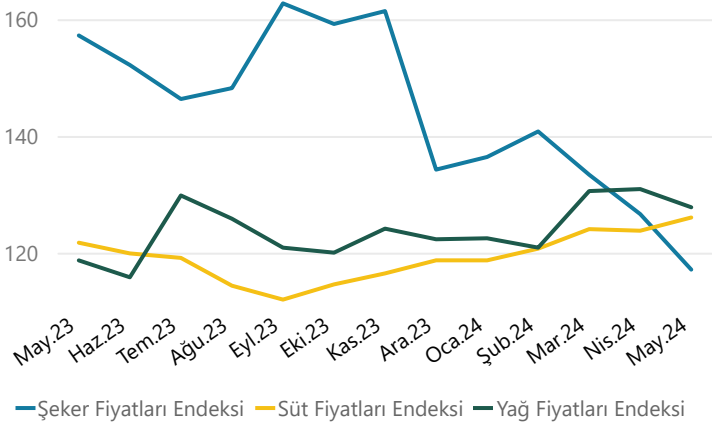
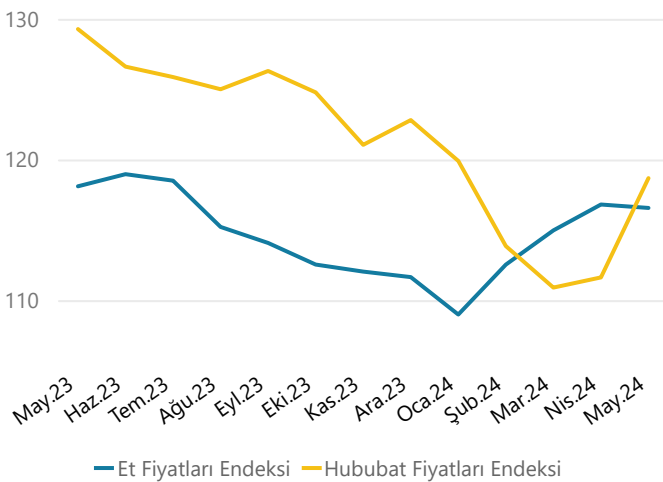


Kaynak: WorldBank



Kaynak: WorldBank

FAO GIDA FİYATLARI ENDEKSİ



BUĞDAY

| (Bin Ton) | 2023/24 | | 2024/25 | | Değişim (%) | |
|----------------------|---------|---------|---------|---------|-------------|---------|
| | Üretim | İhracat | Üretim | İhracat | Üretim | İhracat |
| Çin Halk Cumhuriyeti | 136.590 | 1.000 | 140.000 | 900 | %2,50 | -%10,00 |
| Avrupa Birliği | 134.150 | 37.000 | 130.500 | 35.000 | -%2,72 | -%5,41 |
| Hindistan | 110.554 | 330 | 114.000 | 300 | %3,12 | -%9,09 |
| Rusya Federasyonu | 91.500 | 54.000 | 83.000 | 48.000 | -%9,29 | -%11,11 |
| ABD | 49.314 | 19.595 | 51.024 | 21.772 | %3,47 | %11,11 |
| Kanada | 31.954 | 25.000 | 34.000 | 24.500 | %6,40 | -%2,00 |
| Pakistan | 28.176 | 500 | 30.000 | 500 | %6,47 | %0,00 |
| Avustralya | 26.000 | 20.000 | 29.000 | 22.000 | %11,54 | %10,00 |
| Ukrayna | 23.000 | 18.100 | 19.500 | 13.000 | -%15,22 | -%28,18 |
| Türkiye | 20.000 | 9.500 | 19.000 | 9.000 | -%5,00 | -%5,26 |
| Toplam | 787.593 | 219.054 | 790.752 | 212.909 | %0,40 | -%2,81 |

ARPA

| (Bin Ton) | 2023/24 | | 2024/25 | | Değişim (%) | |
|-------------------|---------|---------|---------|---------|-------------|---------|
| | Üretim | İhracat | Üretim | İhracat | Üretim | İhracat |
| Avrupa Birliği | 47.700 | 6.400 | 53.800 | 7.300 | %12,79 | %14,06 |
| Rusya Federasyonu | 20.500 | 6.200 | 19.000 | 4.800 | -%7,32 | -%22,58 |
| Avustralya | 10.800 | 6.700 | 11.500 | 5.600 | %6,48 | -%16,42 |
| Kanada | 8.896 | 2.300 | 9.600 | 2.400 | %7,91 | %4,35 |
| Birleşik Krallık | 6.963 | 750 | 7.500 | 850 | %7,71 | %13,33 |
| Türkiye | 8.000 | 100 | 7.100 | 100 | -%11,25 | %0,00 |
| Toplam | 142.211 | 30.269 | 147.955 | 28.391 | %4,04 | -%6,20 |

MISIR

| (Bin Ton) | 2023/24 | | 2024/25 | | Değişim (%) | |
|--------------------------|-----------|---------|-----------|---------|-------------|---------|
| | Üretim | İhracat | Üretim | İhracat | Üretim | İhracat |
| ABD | 389.694 | 54.613 | 377.461 | 55.883 | -%3,14 | %2,33 |
| Çin Halk Cumhuriyeti | 288.842 | 20 | 292.000 | 20 | %1,09 | %0,00 |
| Brezilya | 122.000 | 50.000 | 127.000 | 49.000 | %4,10 | -%2,00 |
| Avrupa Birliği | 61.000 | 4.400 | 64.800 | 4.200 | %6,23 | -%4,55 |
| Arjantin | 53.000 | 38.000 | 51.000 | 36.000 | -%3,77 | -%5,26 |
| Hindistan | 37.500 | 800 | 37.500 | 600 | %0,00 | -%25,00 |
| Ukrayna | 31.000 | 26.000 | 27.700 | 24.500 | -%10,65 | -%5,77 |
| Meksika | 23.300 | 50 | 25.000 | 50 | %7,30 | %0,00 |
| Güney Afrika Cumhuriyeti | 14.000 | 3.000 | 17.000 | 3.200 | %21,43 | %6,67 |
| Rusya Federasyonu | 16.600 | 6.000 | 15.400 | 5.000 | -%7,23 | -%16,67 |
| Toplam | 1.229.520 | 199.183 | 1.221.742 | 191.821 | -%0,63 | -%3,70 |

Dünya Hububat Piyasalarının Genel Görünümü

◇ Dünya buğday üretiminin geçen yıla göre 0.40% artarak, 790.75 Milyon Ton olması beklenmektedir. İhracatın ise -2.81% azalarak 212.91 Milyon Ton seviyesinde olacağı öngörülmektedir.

◇ Üretimin Ukrayna, Rusya Federasyonu, Türkiye, Avrupa Birliği ülkelerinde azalması beklenirken; Kazakistan, Avustralya, Arjantin, Pakistan, Kanada, İran, ABD, Hindistan, Çin Halk Cumhuriyeti ülkelerinde artması beklenmektedir.

◇ İhracatta ise Ukrayna, Rusya Federasyonu, Çin Halk Cumhuriyeti, Hindistan, Avrupa Birliği, Türkiye, Kanada ülkelerinde azalması beklenirken; Arjantin, Kazakistan, ABD, Avustralya ülkelerinde artması beklenmektedir.

◇ Dünya arpa üretiminin geçen yıla göre 4.04% artarak, 147.96 Milyon Ton olması beklenmektedir. İhracatın ise -6.20% azalarak 28.39 Milyon Ton seviyesinde olacağı öngörülmektedir.

◇ Üretimin Ukrayna, Türkiye, Rusya Federasyonu ülkelerinde azalması beklenirken; Avrupa Birliği, Kanada, Birleşik Krallık, Avustralya ülkelerinde artması beklenmektedir.

◇ İhracatta ise Rusya Federasyonu, Avustralya, Ukrayna ülkelerinde azalması beklenirken; Avrupa Birliği, Birleşik Krallık, Kanada ülkelerinde artması beklenmektedir.

◇ Dünya mısır üretiminin geçen yıla göre -0.63% azalarak, 1.22 Milyar Ton olması beklenmektedir. İhracatın ise -3.70% azalarak 191.82 Milyon Ton seviyesinde olacağı öngörülmektedir.

◇ Üretimin Ukrayna, Rusya Federasyonu, Arjantin, ABD, Kanada ülkelerinde azalması beklenirken; Güney Afrika Cumhuriyeti, Meksika, Avrupa Birliği, Brezilya, Endonezya, Çin Halk Cumhuriyeti ülkelerinde artması beklenmektedir.

◇ İhracatta ise Hindistan, Rusya Federasyonu, Ukrayna, Kanada, Arjantin, Avrupa Birliği, Brezilya ülkelerinde azalması beklenirken; Güney Afrika Cumhuriyeti, ABD ülkelerinde artması beklenmektedir.

Dünya Hububat Piyasalarının Genel Görünümü

PİRİNÇ

| (Bin Ton) | 2023/24 | | 2024/25 | | Değişim (%) | |
|----------------------|---------|---------|---------|---------|-------------|---------|
| | Üretim | İhracat | Üretim | İhracat | Üretim | İhracat |
| Çin Halk Cumhuriyeti | 144.620 | 1.600 | 146.000 | 1.500 | %0,95 | -%6,25 |
| Hindistan | 137.000 | 16.000 | 138.000 | 18.000 | %0,73 | %12,50 |
| Bangladeş | 37.000 | 6 | 38.000 | 10 | %2,70 | %66,67 |
| Endonezya | 33.020 | 0 | 34.000 | 0 | %2,97 | |
| Vietnam | 27.000 | 8.300 | 27.000 | 7.500 | %0,00 | -%9,64 |
| Tayland | 20.000 | 8.500 | 20.100 | 7.500 | %0,50 | -%11,76 |
| Filipinler | 12.500 | 0 | 12.700 | 0 | %1,60 | |
| Myanmar | 11.950 | 2.000 | 12.100 | 1.800 | %1,26 | -%10,00 |
| Pakistan | 9.000 | 5.900 | 9.500 | 5.300 | %5,56 | -%10,17 |
| Brezilya | 7.000 | 1.100 | 7.500 | 1.300 | %7,14 | %18,18 |
| Toplam | 521.308 | 53.829 | 528.926 | 53.924 | %1,46 | %0,18 |

- ◊ Dünya pirinç üretiminin geçen yıla göre 1.46% artarak, 528.93 Milyon Ton olması beklenmektedir. İhracatın ise 0.18% artarak 53.92 Milyon Ton seviyesinde olacağı öngörülmektedir.
- ◊ Üretim ülkelerinde azalması beklenirken; Brezilya, Pakistan, Endonezya, Kamboçya, Bangladeş, Filipinler, Myanmar, Çin Halk Cumhuriyeti, Hindistan, Tayland ülkelerinde artması beklenmektedir.
- ◊ İhracatta ise Tayland, Pakistan, Myanmar, Vietnam, Çin Halk Cumhuriyeti ülkelerinde azalması beklenirken; Bangladeş, Brezilya, Hindistan, Kamboçya ülkelerinde artması beklenmektedir.

SOYA FASULYESİ

| (Bin Ton) | 2023/24 | | 2024/25 | | Değişim (%) | |
|----------------------|---------|---------|---------|---------|-------------|---------|
| | Üretim | İhracat | Üretim | İhracat | Üretim | İhracat |
| Brezilya | 153.000 | 102.000 | 169.000 | 105.000 | %10,46 | %2,94 |
| ABD | 113.344 | 46.266 | 121.109 | 49.668 | %6,85 | %7,35 |
| Arjantin | 50.000 | 4.600 | 51.000 | 5.500 | %2,00 | %19,57 |
| Çin Halk Cumhuriyeti | 20.840 | 100 | 20.700 | 100 | -%0,67 | %0,00 |
| Hindistan | 11.875 | 50 | 12.200 | 50 | %2,74 | %0,00 |
| Paraguay | 10.500 | 6.650 | 10.700 | 6.800 | %1,90 | %2,26 |
| Rusya Federasyonu | 6.800 | 1.200 | 6.800 | 900 | %0,00 | -%25,00 |
| Kanada | 6.981 | 4.550 | 6.700 | 4.300 | -%4,03 | -%5,49 |
| Ukrayna | 5.200 | 3.100 | 5.500 | 3.500 | %5,77 | %12,90 |
| Bolivya | 3.650 | 150 | 3.700 | 150 | %1,37 | %0,00 |
| Toplam | 395.911 | 172.620 | 422.262 | 180.200 | %6,66 | %4,39 |

- ◊ Dünya soya fasulyesi üretiminin geçen yıla göre 6.66% artarak, 422.26 Milyon Ton olması beklenmektedir. İhracatın ise 4.39% artarak 180.2 Milyon Ton seviyesinde olacağı öngörülmektedir.
- ◊ Üretim Kanada, Çin Halk Cumhuriyeti ülkelerinde azalması beklenirken; Brezilya, ABD, Ukrayna, Hindistan, Arjantin, Paraguay, Bolivya ülkelerinde artması beklenmektedir.
- ◊ İhracatta ise Rusya Federasyonu, Kanada ülkelerinde azalması beklenirken; Arjantin, Ukrayna, ABD, Brezilya, Paraguay ülkelerinde artması beklenmektedir.

YER FISTIĞI İÇİ

| (Bin Ton) | 2023/24 | | 2024/25 | | Değişim (%) | |
|----------------------|---------|---------|---------|---------|-------------|---------|
| | Üretim | İhracat | Üretim | İhracat | Üretim | İhracat |
| Çin Halk Cumhuriyeti | 18.600 | 580 | 19.000 | 600 | %2,15 | %3,45 |
| Hindistan | 6.000 | 850 | 7.100 | 975 | %18,33 | %14,71 |
| Nijerya | 4.300 | 1 | 4.300 | 1 | %0,00 | %0,00 |
| ABD | 2.672 | 680 | 2.876 | 590 | %7,63 | -%13,24 |
| Sudan | 1.386 | 100 | 2.000 | 300 | %44,30 | %200,00 |
| Myanmar | 1.700 | 190 | 1.750 | 140 | %2,94 | -%26,32 |
| Senegal | 1.728 | 325 | 1.700 | 200 | -%1,62 | -%38,46 |
| Arjantin | 1.375 | 950 | 1.350 | 950 | -%1,82 | %0,00 |
| Tanzanya | 1.100 | 10 | 1.100 | 10 | %0,00 | %0,00 |
| Toplam | 49.055 | 4.731 | 51.558 | 4.828 | %5,10 | %2,05 |

- ◊ Dünya yer fıstığı içi üretiminin geçen yıla göre 5.10% artarak, 51.56 Milyon Ton olması beklenmektedir. İhracatın ise 2.05% artarak 4.83 Milyon Ton seviyesinde olacağı öngörülmektedir.
- ◊ Üretim Arjantin, Senegal ülkelerinde azalması beklenirken; Sudan, Hindistan, ABD, Myanmar, Çin Halk Cumhuriyeti ülkelerinde artması beklenmektedir.
- ◊ İhracatta ise Senegal, Myanmar, ABD ülkelerinde azalması beklenirken; Sudan, Hindistan, Çin Halk Cumhuriyeti ülkelerinde artması beklenmektedir.

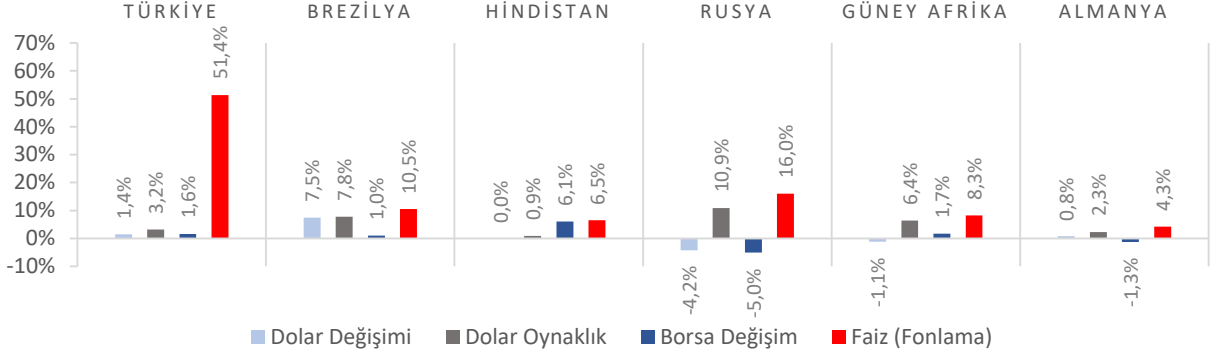
TOBB Haftalık Ekonomi Bülteni

TOBB



70 YIL

Dünya Piyasaları Son 4 Hafta

İhracat
(Milyar \$)
Ocak-Mayıs 2024

106,9

Ocak-Mayıs 2023: 102,3

Ekonomik Güven
Endeksi
Haziran 2024

95,8

Haziran 2023: 101,3

Reel Kesim Güven
Endeksi
Haziran 2024

102,8

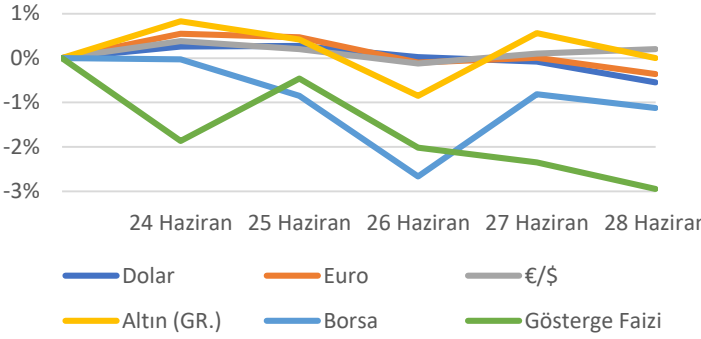
Haziran 2023: 108,2

İmalat Sanayi Kapasite
Kullanım Oranı
Haziran 2024

%76,3

Haziran 2023: %76,8

Türkiye Piyasaları-Haftalık Değişim

İthalat
(Milyar \$)
Ocak-Mayıs 2024

143,7

Ocak-Mayıs 2023: 158,3

Hizmet Sektörü
Güven Endeksi
Haziran 2024

115,4

Haziran 2023: 118,1

Perakende Ticaret
Sektörü Güven Endeksi
Haziran 2024

108,8

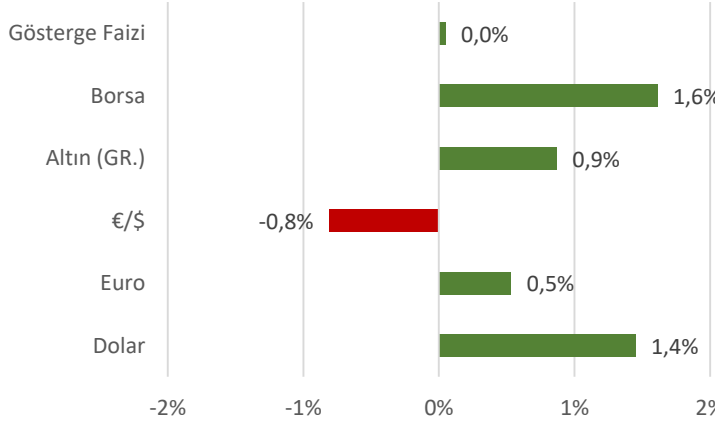
Haziran 2023: 117,7

İnşaat Sektörü
Güven Endeksi
Haziran 2024

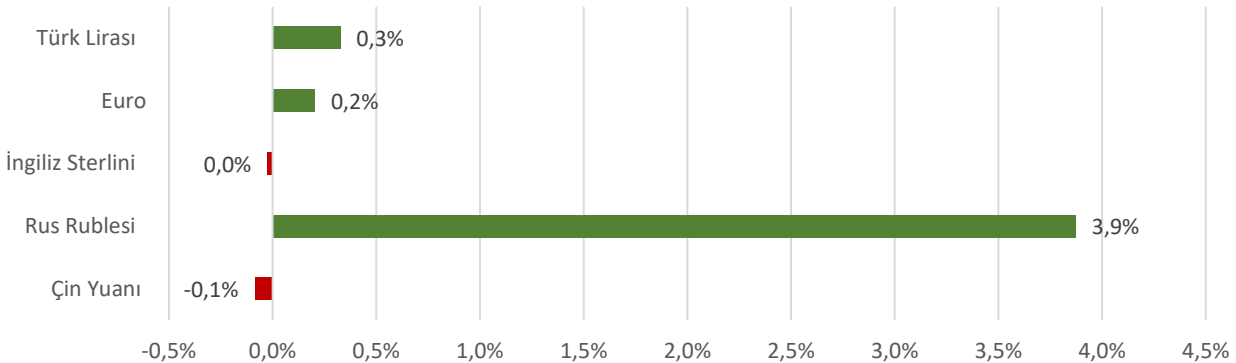
87,9

Haziran 2023: 88,9

Türkiye Piyasaları-Son 4 Haftalık Değişim



Para Birimlerinin ABD Doları'na Karşı Haftalık Değişimi



Ekonomide bu hafta ne oldu?

Yurtiçinde politika faizi, yurtdışında ABD’de yeni konut satış verileri konuşuldu.

Yurt İçi Gelişmeler

- TCMB politika faizini piyasa beklentilerine paralel olarak %50 seviyesinde tuttu.
- Mayıs ayında ihracat bir önceki yılın aynı ayına göre %11,3 artarak 24 milyar 66 milyon \$, ithalat %10,4 azalarak 30 milyar 568 milyon \$ oldu. Dış ticaret açığı ise %48 azalışla 6 milyar 502 milyon \$’a geriledi.
- Haziran ayında Ekonomik Güven Endeksi, bir önceki aya göre %2,5 azalarak 95,8 seviyesinde gerçekleşti.
- Haziran ayında mevsim etkilerinden arındırılmış Hizmet Sektörü Güven Endeksi bir önceki aya kıyasla %1,5 azalışla 115,4, Perakende Ticaret Güven Endeksi %2,6 azalışla 108,8 ve İnşaat Sektörü Güven Endeksi %0,5 azalışla 87,9 seviyesinde gerçekleşti.
- Haziran ayında mevsimsellikten arındırılmış Reel Kesim Güven Endeksi (RKGE-MA), bir önceki aya göre 1,9 puan azalarak 100,5 seviyesinde gerçekleşti. Mevcut toplam sipariş miktarı, sabit sermaye yatırım harcaması, gelecek üç aydaki toplam istihdam, genel gidişat, son üç aydaki toplam sipariş miktarı, gelecek üç aydaki üretim hacmi ve gelecek üç aydaki ihracat sipariş miktarına ilişkin değerlendirmeler endeksi azalış yönünde etkilemiştir. Mevsimsel etkilerden arındırılmamış reel kesim güven endeksi (RKGE) ise bir önceki aya göre 2,6 puan azalarak 102,8 seviyesinde gerçekleşti.
- Haziran ayında imalat sanayi genelinde mevsimsel etkilerden arındırılmış Kapasite Kullanım Oranı, bir önceki aya göre 0,4 puan azalışla %76,2, mevsimsel etkilerden arındırılmamış Kapasite Kullanım Oranı bir önceki aya göre değişmeyerek %76,3 seviyesinde gerçekleşti.
- Mayıs ayında Hizmet Üretici Fiyat Endeksi (H-ÜFE) bir önceki aya göre %1,63, bir önceki yılın aynı ayına göre %84,6 arttı. Bir önceki yılın aynı ayına göre, ulaştırma ve depolama hizmetlerinde %82,54 artış, konaklama ve yiyecek hizmetlerinde %86,31 artış, bilgi ve iletişim hizmetlerinde %84,16 artış, gayrimenkul hizmetlerinde %75,43 artış, mesleki, bilimsel ve teknik hizmetlerde %89,92 artış, idari ve destek hizmetlerde %89,27 artış gerçekleşti.
- Mayıs 2024’te bir önceki yılın aynı ayına göre kurulan şirket sayısı* %0,9 azalışla 11.322, kapanan şirket sayısı* ise %19,2 azalışla 3.873 oldu.

Yurt Dışı Gelişmeler

- Euro Bölgesi’nde sanayi güveni Haziran ayında -10,1 seviyesinde gerçekleşti.
- ABD’de Gayri Safi Yurtiçi Hasıla nihai verisi 2024 yılının ilk çeyreğinde çeyreklik bazda %1,4 yükseldi.
- ABD’de Conference Board (CB) Tüketici Güveni Haziran ayında 100,4 ile piyasa beklentilerinin az üzerinde gerçekleşti.
- ABD’de yeni konut satışları Mayıs ayında bir önceki aya göre %11,3 azalışla 619 bin seviyesinde gerçekleşti. Piyasa beklentileri 636 bin olması yönündeydi.
- ABD’de geçtiğimiz hafta işsizlik haklarından yararlanma başvuruları 233 bin oldu. Piyasa beklentileri 236 bin kişi olması yönündeydi.

*“Şirket” ve “Gerçek Kişi Ticari İşletmesi” sayılarını kapsamaktadır.

| 01 | 02 | 03 | 04 | 05 | 06 | 07 |
|--------------------------|---------------------|---|-------------------------|--|--------------------------|----------------------|
| Temmuz 2024 Pazartesi | Temmuz 2024 Salı | Temmuz 2024 Çarşamba | Temmuz 2024 Perşembe | Temmuz 2024 Cuma | Temmuz 2024 Cumartesi | Temmuz 2024 Pazar |
| | | Tüketici Fiyat Endeksi (TÜFE) ve Yurt İçi Üretici Fiyat Endeksi Açıklanacak | | TOBB Sanayi Kapasite Raporları Açıklanacak | | |

ETB

**Elektronik
Satış Salonları
Bülteni**



**Edirne
Ticaret
Borsası**



EDİRNE TİCARET BORSASI

Satış Salonu Raporu

01.06.2024 - 30.06.2024

| Emtia Adı | İşlem Adet | En Az | En Çok | Ortalama | Tah. Miktar | Tutar |
|----------------------------------|--------------|--------------|---------------|--------------|-------------------|-----------------------|
| Buğday | 1.454 | 7,000 | 19,020 | 8,823 | 17.192.500 | 151.697.136,00 |
| BEYAZ EKMEKLİK BUĞDAYLAR | 1 | 7,511 | 7,511 | 7,511 | 7.000 | 52.577,00 |
| 1. SINIF BEYAZ EKMEKLİK BUĞDAY | 1 | 7,511 | 7,511 | 7,511 | 7.000 | 52.577,00 |
| Tigre | 1 | 7,511 | 7,511 | 7,511 | 7.000 | 52.577,00 |
| KIRMIZI EKMEKLİK BUĞDAYLAR | 1.453 | 7,000 | 19,020 | 8,824 | 17.185.500 | 151.644.559,00 |
| 1. SINIF KIRMIZI EKMEKLİK BUĞDAY | 829 | 7,110 | 11,220 | 9,147 | 10.708.500 | 97.949.201,00 |
| Aglıka | 1 | 8,980 | 8,980 | 8,980 | 6.000 | 53.880,00 |
| Axum | 15 | 8,930 | 10,000 | 9,344 | 147.000 | 1.373.543,00 |
| Bezoztaja-1 | 2 | 8,530 | 9,091 | 8,810 | 24.000 | 211.452,00 |
| Bora | 25 | 7,510 | 9,862 | 8,673 | 260.000 | 2.254.976,00 |
| Değirmen | 1 | 8,230 | 8,230 | 8,230 | 5.500 | 45.265,00 |
| Delebrad-2 | 38 | 8,660 | 9,782 | 9,190 | 414.000 | 3.804.643,50 |
| Dombra | 2 | 8,200 | 8,950 | 8,638 | 12.000 | 103.650,00 |
| Dropia | 111 | 7,110 | 9,730 | 9,104 | 1.565.500 | 14.252.087,50 |
| DT-22 | 3 | 8,670 | 9,330 | 9,205 | 11.500 | 105.855,00 |
| DT-Odrisa | 3 | 8,130 | 8,910 | 8,513 | 20.500 | 174.519,00 |
| Enola | 13 | 7,530 | 9,010 | 8,520 | 203.500 | 1.733.701,00 |
| Esperia | 192 | 8,805 | 11,220 | 9,652 | 2.481.500 | 23.951.062,50 |
| Falado | 2 | 8,510 | 8,560 | 8,525 | 50.000 | 426.250,00 |
| Flamura-85 | 2 | 7,510 | 8,830 | 8,018 | 6.500 | 52.117,00 |
| Gelibolu | 58 | 7,510 | 9,010 | 8,403 | 625.000 | 5.251.835,50 |
| Genesi | 3 | 8,390 | 8,550 | 8,502 | 15.000 | 127.530,00 |
| Glosa | 6 | 7,600 | 9,038 | 8,238 | 68.000 | 560.205,00 |
| Halis | 1 | 8,680 | 8,680 | 8,680 | 7.000 | 60.760,00 |
| Hamza | 11 | 7,490 | 8,440 | 7,848 | 178.500 | 1.400.771,50 |
| Karışık | 44 | 7,510 | 9,388 | 8,647 | 739.500 | 6.394.340,50 |
| Kobra-59 | 13 | 7,980 | 9,165 | 8,711 | 181.500 | 1.581.016,00 |
| LG Albufera | 1 | 9,840 | 9,840 | 9,840 | 8.500 | 83.640,00 |
| Lucilla | 4 | 8,930 | 9,511 | 9,092 | 51.000 | 463.680,00 |
| Maden | 71 | 8,050 | 10,900 | 9,693 | 1.058.000 | 10.255.585,50 |
| Masaccio | 7 | 8,370 | 9,120 | 8,677 | 47.500 | 412.175,00 |
| Miranda | 3 | 7,820 | 8,120 | 8,066 | 23.000 | 185.503,00 |
| Nemere | 35 | 7,500 | 9,125 | 8,529 | 505.500 | 4.311.536,50 |
| Pehlivan | 1 | 8,580 | 8,580 | 8,580 | 4.000 | 34.320,00 |
| Primus | 1 | 8,830 | 8,830 | 8,830 | 6.000 | 52.980,00 |
| Rumeli | 99 | 8,520 | 11,010 | 9,634 | 1.185.500 | 11.421.577,00 |
| Saban | 34 | 7,600 | 9,320 | 8,420 | 431.000 | 3.628.871,50 |
| Starlord | 1 | 7,625 | 7,625 | 7,625 | 11.000 | 83.875,00 |
| Tragen 103 | 3 | 8,565 | 8,810 | 8,611 | 26.000 | 223.890,00 |
| TT-601 | 7 | 8,427 | 9,081 | 8,571 | 121.000 | 1.037.157,00 |
| Yubileynaya-100 | 16 | 8,300 | 9,130 | 8,801 | 208.500 | 1.834.950,50 |
| 2. SINIF KIRMIZI EKMEKLİK BUĞDAY | 389 | 7,010 | 19,020 | 8,454 | 4.082.000 | 34.508.833,50 |
| Abide | 1 | 9,020 | 9,020 | 9,020 | 4.000 | 36.080,00 |
| Aglıka | 1 | 8,700 | 8,700 | 8,700 | 6.000 | 52.200,00 |
| Albaşak | 1 | 8,470 | 8,470 | 8,470 | 10.000 | 84.700,00 |
| Anafarta | 3 | 8,280 | 8,480 | 8,346 | 41.500 | 346.359,00 |
| Axum | 11 | 7,490 | 9,140 | 8,404 | 77.000 | 647.104,50 |
| Bezoztaja-1 | 2 | 8,520 | 8,610 | 8,567 | 21.000 | 179.910,00 |
| Bora | 8 | 7,390 | 8,520 | 8,142 | 98.500 | 801.985,00 |
| Delebrad-2 | 10 | 7,950 | 9,018 | 8,516 | 81.500 | 694.071,00 |
| Dropia | 31 | 7,470 | 9,306 | 8,336 | 224.000 | 1.867.221,00 |
| DT-Odrisa | 5 | 7,710 | 8,650 | 8,128 | 32.500 | 264.154,00 |

| | | | | | | |
|--|------------|--------------|---------------|--------------|------------------|----------------------|
| Enola | 4 | 7,560 | 8,510 | 8,290 | 66.000 | 547.110,00 |
| Esperia | 92 | 7,410 | 10,210 | 8,957 | 1.021.500 | 9.149.585,50 |
| Falado | 16 | 7,380 | 9,110 | 8,128 | 149.500 | 1.215.117,50 |
| Flamura-85 | 3 | 8,110 | 8,130 | 8,120 | 30.000 | 243.602,50 |
| Gelibolu | 55 | 7,010 | 9,731 | 8,288 | 516.500 | 4.280.620,00 |
| Genesi | 3 | 7,887 | 8,200 | 8,036 | 27.500 | 220.995,00 |
| Glosa | 3 | 7,500 | 7,789 | 7,706 | 57.000 | 439.252,00 |
| Hamza | 17 | 7,500 | 8,790 | 8,021 | 161.500 | 1.295.371,50 |
| Karışık | 26 | 7,510 | 9,291 | 8,073 | 319.000 | 2.575.283,00 |
| Kobra-59 | 2 | 8,170 | 8,490 | 8,322 | 9.500 | 79.059,00 |
| LG Avenue | 1 | 8,810 | 8,810 | 8,810 | 10.000 | 88.100,00 |
| Lider | 1 | 8,180 | 8,180 | 8,180 | 10.000 | 81.800,00 |
| Lucilla | 1 | 19,020 | 19,020 | 19,020 | 1.000 | 19.020,00 |
| Maden | 19 | 7,510 | 9,510 | 8,706 | 209.000 | 1.819.531,50 |
| Maja | 1 | 8,760 | 8,760 | 8,760 | 10.000 | 87.600,00 |
| Masaccio | 4 | 7,690 | 8,125 | 7,939 | 27.500 | 218.340,50 |
| Nemere | 22 | 7,420 | 9,098 | 8,179 | 318.500 | 2.605.180,50 |
| Pehlivan | 2 | 7,790 | 8,407 | 8,092 | 49.000 | 396.518,00 |
| Rumeli | 20 | 8,200 | 10,010 | 8,980 | 201.500 | 1.809.390,50 |
| Saban | 13 | 7,454 | 8,580 | 8,087 | 191.000 | 1.544.539,00 |
| Teb-0693 | 2 | 7,460 | 8,230 | 7,578 | 39.000 | 295.560,00 |
| Tragen 103 | 2 | 8,510 | 8,952 | 8,584 | 12.000 | 103.004,00 |
| TT-601 | 2 | 8,830 | 8,935 | 8,898 | 14.000 | 124.565,00 |
| Yubileynaya-100 | 5 | 7,700 | 10,000 | 8,335 | 35.500 | 295.904,00 |
| 3. SINIF KIRMIZI EKMEKLİK BUĞDAY | 169 | 7,010 | 10,761 | 7,971 | 1.727.500 | 13.769.532,50 |
| Anafarta | 1 | 8,390 | 8,390 | 8,390 | 7.000 | 58.730,00 |
| Axum | 2 | 8,025 | 8,100 | 8,041 | 47.000 | 377.927,00 |
| Bezoztaja-1 | 2 | 8,527 | 9,070 | 8,784 | 19.000 | 166.900,00 |
| Bora | 4 | 7,140 | 8,000 | 7,374 | 58.500 | 431.362,00 |
| Delebrad-2 | 7 | 7,750 | 8,770 | 8,312 | 77.000 | 640.049,00 |
| Dropia | 13 | 7,510 | 9,002 | 8,213 | 67.000 | 550.307,50 |
| Enola | 2 | 7,503 | 7,560 | 7,523 | 26.000 | 195.591,00 |
| Esperia | 32 | 7,480 | 9,800 | 8,400 | 251.500 | 2.112.691,50 |
| Falado | 9 | 7,320 | 8,360 | 7,822 | 99.000 | 774.352,50 |
| Flamura-85 | 5 | 7,510 | 8,330 | 8,087 | 45.500 | 367.940,00 |
| Gelibolu | 29 | 7,010 | 8,560 | 7,755 | 320.000 | 2.481.520,50 |
| Genesi | 1 | 7,630 | 7,630 | 7,630 | 8.000 | 61.040,00 |
| Glosa | 3 | 7,450 | 8,363 | 7,758 | 49.500 | 384.006,50 |
| Hamza | 5 | 7,492 | 8,010 | 7,720 | 42.500 | 328.104,00 |
| Karışık | 8 | 7,510 | 8,710 | 7,987 | 115.000 | 918.549,00 |
| Kate A-1 | 1 | 7,790 | 7,790 | 7,790 | 25.000 | 194.750,00 |
| Kobra-59 | 1 | 8,270 | 8,270 | 8,270 | 6.500 | 53.755,00 |
| LG Avenue | 1 | 8,405 | 8,405 | 8,405 | 5.000 | 42.025,00 |
| Lider | 1 | 7,390 | 7,390 | 7,390 | 11.000 | 81.290,00 |
| Maden | 6 | 7,530 | 9,510 | 7,965 | 85.000 | 677.004,00 |
| Maja | 2 | 7,320 | 7,420 | 7,385 | 11.500 | 84.927,50 |
| Miranda | 1 | 7,810 | 7,810 | 7,810 | 9.000 | 70.290,00 |
| Nemere | 6 | 7,510 | 8,230 | 7,787 | 40.000 | 311.495,00 |
| PC Helina | 2 | 7,700 | 8,020 | 7,863 | 47.000 | 369.580,00 |
| Pehlivan | 1 | 8,292 | 8,292 | 8,292 | 5.000 | 41.460,00 |
| Rumeli | 9 | 7,510 | 10,761 | 7,878 | 103.000 | 811.409,50 |
| Saban | 7 | 7,360 | 8,510 | 7,971 | 48.500 | 386.619,00 |
| Tragen 103 | 1 | 8,000 | 8,000 | 8,000 | 13.000 | 104.000,00 |
| Venka 1 | 2 | 7,800 | 7,830 | 7,814 | 21.000 | 164.100,00 |
| Yubileynaya-100 | 4 | 7,990 | 8,800 | 8,179 | 61.000 | 498.917,00 |
| Yüksel | 1 | 8,240 | 8,240 | 8,240 | 3.500 | 28.840,00 |
| DÜŞÜK VASIFLI KIRMIZI EKMEKLİK BUĞDAY | 57 | 7,000 | 10,010 | 8,016 | 592.000 | 4.745.347,00 |
| Axum | 4 | 7,220 | 9,210 | 8,747 | 42.000 | 367.380,00 |

| | | | | | | |
|--|-----------|---------------|---------------|---------------|----------------|----------------------|
| Delebrad-2 | 1 | 7,710 | 7,710 | 7,710 | 5.000 | 38.550,00 |
| Dropia | 2 | 8,010 | 8,170 | 8,132 | 51.000 | 414.750,00 |
| Enola | 1 | 8,000 | 8,000 | 8,000 | 4.500 | 36.000,00 |
| Esperia | 8 | 7,510 | 9,800 | 8,165 | 78.000 | 636.890,00 |
| Falado | 3 | 7,000 | 8,020 | 7,641 | 14.500 | 110.800,50 |
| Flamura-85 | 1 | 7,520 | 7,520 | 7,520 | 15.000 | 112.800,00 |
| Gelibolu | 10 | 7,450 | 9,230 | 7,986 | 68.500 | 547.023,00 |
| Hamza | 2 | 7,530 | 7,835 | 7,619 | 15.500 | 118.087,50 |
| Harman22 | 1 | 8,010 | 8,010 | 8,010 | 7.000 | 56.070,00 |
| Karışik | 6 | 7,791 | 8,520 | 8,019 | 62.500 | 501.200,00 |
| Maden | 3 | 7,670 | 10,010 | 8,034 | 34.000 | 273.140,00 |
| Nemere | 4 | 7,000 | 8,190 | 7,655 | 22.000 | 168.412,00 |
| Pehlivan | 1 | 8,000 | 8,000 | 8,000 | 21.000 | 168.000,00 |
| Rumeli | 4 | 7,670 | 9,473 | 8,093 | 82.000 | 663.614,00 |
| Starlord | 1 | 7,520 | 7,520 | 7,520 | 36.000 | 270.720,00 |
| TT-601 | 1 | 7,640 | 7,640 | 7,640 | 6.000 | 45.840,00 |
| Yubileynaya-100 | 2 | 7,560 | 8,502 | 8,074 | 5.500 | 44.406,00 |
| Yüksel | 1 | 7,847 | 7,847 | 7,847 | 12.000 | 94.164,00 |
| Zirve | 1 | 7,750 | 7,750 | 7,750 | 10.000 | 77.500,00 |
| STANDART DIŐI KIRMIZI EKMEKLİK BUĐDAY | 9 | 7,500 | 9,515 | 8,896 | 75.500 | 671.645,00 |
| Bora | 1 | 8,200 | 8,200 | 8,200 | 12.000 | 98.400,00 |
| Delebrad-2 | 1 | 9,030 | 9,030 | 9,030 | 13.500 | 121.905,00 |
| Esperia | 1 | 8,930 | 8,930 | 8,930 | 1.500 | 13.395,00 |
| Karışik | 4 | 7,500 | 8,250 | 7,794 | 12.500 | 97.425,00 |
| Maden | 1 | 9,515 | 9,515 | 9,515 | 32.000 | 304.480,00 |
| Rumeli | 1 | 9,010 | 9,010 | 9,010 | 4.000 | 36.040,00 |
| Arpa | 46 | 6,340 | 8,046 | 7,027 | 550.000 | 3.864.598,50 |
| ARPA | 46 | 6,340 | 8,046 | 7,027 | 550.000 | 3.864.598,50 |
| 1. GRUP ARPA | 18 | 6,800 | 8,046 | 7,158 | 213.000 | 1.524.561,50 |
| Beyaz Arpa | 18 | 6,800 | 8,046 | 7,158 | 213.000 | 1.524.561,50 |
| 2. GRUP ARPA | 26 | 6,510 | 7,568 | 6,952 | 328.500 | 2.283.897,00 |
| Beyaz Arpa | 26 | 6,510 | 7,568 | 6,952 | 328.500 | 2.283.897,00 |
| BAREM DIŐI ARPA | 2 | 6,340 | 6,790 | 6,605 | 8.500 | 56.140,00 |
| Beyaz Arpa | 2 | 6,340 | 6,790 | 6,605 | 8.500 | 56.140,00 |
| Ayçiçekler | 4 | 17,722 | 18,997 | 18,209 | 16.500 | 300.454,00 |
| YAĐLIK AYÇIĐEKLER | 4 | 17,722 | 18,997 | 18,209 | 16.500 | 300.454,00 |
| TİP 2 AYÇIĐEK | 1 | 18,997 | 18,997 | 18,997 | 4.000 | 75.988,00 |
| Pioneer | 1 | 18,997 | 18,997 | 18,997 | 4.000 | 75.988,00 |
| TİP 5 AYÇIĐEK | 1 | 17,748 | 17,748 | 17,748 | 2.500 | 44.370,00 |
| Pioneer | 1 | 17,748 | 17,748 | 17,748 | 2.500 | 44.370,00 |
| BAREM DIŐI AYÇIĐEK | 2 | 17,722 | 18,441 | 18,010 | 10.000 | 180.096,00 |
| Pioneer | 2 | 17,722 | 18,441 | 18,010 | 10.000 | 180.096,00 |
| Kanolalar | 74 | 14,010 | 19,230 | 17,355 | 792.000 | 13.745.620,50 |
| KANOLA | 74 | 14,010 | 19,230 | 17,355 | 792.000 | 13.745.620,50 |
| 1. DERECE KANOLA | 41 | 16,420 | 19,230 | 17,583 | 478.000 | 8.404.901,50 |
| Kanola | 41 | 16,420 | 19,230 | 17,583 | 478.000 | 8.404.901,50 |
| 2. DERECE KANOLA | 3 | 16,512 | 17,050 | 16,706 | 23.000 | 384.245,00 |
| Kanola | 3 | 16,512 | 17,050 | 16,706 | 23.000 | 384.245,00 |
| BAREM DIŐI KANOLA | 30 | 14,010 | 18,035 | 17,032 | 291.000 | 4.956.474,00 |
| Kanola | 30 | 14,010 | 18,035 | 17,032 | 291.000 | 4.956.474,00 |

| Buğday | | | Miktar | Ort. Fiyat | İşlem Adet |
|--------------|-------|------------------|------------|------------|------------|
| Ort Protein: | 14,21 | Borsa Ortalaması | 17.192.500 | 8,823 | 1.454 |

| Arpa | | | Miktar | Ort. Fiyat | İşlem Adet |
|------|--|------------------|---------|------------|------------|
| | | Borsa Ortalaması | 550.000 | 7,027 | 46 |

| Ayçiçekler | | | Miktar | Ort. Fiyat | İşlem Adet |
|------------|--|------------------|--------|------------|------------|
| | | Borsa Ortalaması | 16.500 | 18,209 | 4 |

Ort Yağ: 44,99

| Kanolalar | | | Miktar | Ort. Fiyat | İşlem Adet |
|-----------|--|------------------|---------|------------|------------|
| | | Borsa Ortalaması | 792.000 | 17,355 | 74 |

Ort Yağ: 42,68



EDİRNE TİCARET BORSASI

Canlı Hayvan Salon Satış Raporu

1.06.2024-30.06.2024

| Ürün Adı | En Az | En Çok | Ortalama | Onaylanan Adet | Miktar | Tutar | Gelen Ürünler | Satılan | Kalan |
|------------|--------|--------|----------|----------------|-----------|---------------|---------------|---------|-------|
| Dana | 99,40 | 256,20 | 217,23 | 145 | 75.893,00 | 16.486.107,90 | 153 | 153 | 0 |
| İnek | 71,20 | 190,20 | 140,25 | 65 | 34.264,00 | 4.805.475,80 | 65 | 65 | 0 |
| Düve | 159,40 | 241,40 | 199,76 | 51 | 23.418,00 | 4.677.940,40 | 52 | 52 | 0 |
| Koyun | 104,00 | 132,40 | 113,15 | 23 | 1.227,00 | 138.840,20 | 23 | 23 | 0 |
| Kuzu | 152,00 | 254,00 | 203,21 | 845 | 33.443,00 | 6.795.966,80 | 845 | 845 | 0 |
| Süt Kuzusu | 195,00 | 198,00 | 196,59 | 9 | 322,00 | 63.303,00 | 9 | 9 | 0 |
| Toklu | 131,00 | 227,00 | 175,08 | 22 | 1.313,00 | 229.877,90 | 22 | 22 | 0 |
| Marya | 75,00 | 94,00 | 81,54 | 13 | 720,00 | 58.708,00 | 13 | 13 | 0 |

63,9083
-16,3750

ETB

Aylık Bülten



**Edirne
Ticaret
Borsası**

May

June

July

August

September

October

39,931 39,931

176 0000 00



Edirne Ticaret Borsası Bülteni

1.07.2024

AYLIK

BültenTarih Aralığı: HAZİRAN-2024

1

| Maddelerin Cins ve Nev'ileri | İşlem Sayısı | Adet | Fiyat(TL) | | | Miktar | Birim | Tutar (₺) | Satış Şekli |
|---------------------------------|--------------|------|-----------|------------|----------|-------------------|-------|-----------------------|-------------|
| | | | En Az (₺) | En Çok (₺) | Ort. (₺) | | | | |
| HUBUBAT GRUBU | | | | | | | | | |
| BUĞDAY YUMUŞAK(EKMEKLİK) | | | | | | | | | |
| Buğday (Ekm.) | 887 | 0 | 6.400 | 11.220 | 9.128 | 10.780.030 | Kg | 98,398,106.93 | HMS |
| Buğday (Ekm.) | 153 | 0 | 9.200 | 10.715 | 10.090 | 21.353.710 | Kg | 215,466,144.35 | OF.S. |
| Buğday (Ekm.) | 67 | 0 | 7.140 | 10.600 | 9.523 | 7.927.054 | Kg | 75,488,079.66 | TS |
| | | | | | | 40.060.794 | | 389.352.330,94 | |
| BUĞDAY YEMLİK | | | | | | | | | |
| Buğday Yemlik | 1 | 0 | 6.500 | 6.500 | 6.500 | 240 | Kg | 1,560.00 | HMS |
| | | | | | | 240 | | 1.560,00 | |
| ARPA | | | | | | | | | |
| Arpa | 14 | 0 | 6.000 | 8.500 | 7.140 | 125.112 | Kg | 893,348.01 | HMS |
| Arpa | 38 | 0 | 7.940 | 7.940 | 7.940 | 2.716.560 | Kg | 21,569,486.40 | OF.S. |
| Arpa | 13 | 0 | 7.000 | 8.046 | 7.480 | 135.724 | Kg | 1,015,200.82 | TS |
| | | | | | | 2.977.396 | | 23.478.035,23 | |
| ÇELTİK | | | | | | | | | |
| Çeltik | 1 | 0 | 20.000 | 20.000 | 20.000 | 7.975 | Kg | 159,500.00 | HMS |
| Çeltik | 2 | 0 | 21.000 | 31.000 | 24.349 | 30.340 | Kg | 738,740.00 | TS |
| | | | | | | 38.315 | | 898.240,00 | |
| PIRİNÇ | | | | | | | | | |
| Pirinç | 19 | 0 | 38.000 | 61.390 | 45.191 | 59.650 | Kg | 2,695,639.00 | TS |
| | | | | | | 59.650 | | 2.695.639,00 | |
| BUĞDAY (KIRIKLI) | | | | | | | | | |
| Buğday Kırıklı | 6 | 0 | 7.500 | 8.000 | 7.522 | 66.905 | Kg | 503,240.00 | TS |
| | | | | | | 66.905 | | 503.240,00 | |
| BUĞDAY(FİYAT FARKI) | | | | | | | | | |
| Buğday Fiyat Farkı | 5 | 0 | 0.700 | 3.100 | 1.667 | 124.700 | Kg | 207,898.00 | HMS |
| | | | | | | 124.700 | | 207.898,00 | |
| TRİTİCALE | | | | | | | | | |
| Triticale | 2 | 0 | 7.000 | 7.000 | 7.000 | 12.328 | Kg | 86,296.00 | HMS |
| | | | | | | 12.328 | | 86.296,00 | |
| | | | | | | | | 417.223.239,17 | |
| HUBUBAT MAMULLERİ | | | | | | | | | |
| UN MAMÜLLERİ | | | | | | | | | |
| Un Tip 1 50 Kg. | 169 | 0 | 635.000 | 840.000 | 678.808 | 43.850 | Cv | 29,650,327.49 | TS |

Dök. No: 7.5 S1 F05

Rev. No: 00 11.10.2006

| Maddelerin Cins ve Nev'ileri | İşlem Sayısı | Adet | Fiyat(TL) | | | Miktar | Birim | Tutar (₺) | Satış Şekli |
|------------------------------|--------------|------|-----------|------------|----------|------------------|-------|-----------------------|-------------|
| | | | En Az (₺) | En Çok (₺) | Ort. (₺) | | | | |
| Un 25 Kg. | 7 | 0 | 342.000 | 349.500 | 343.304 | 2.530 | Cv | 868,560.00 | TS |
| Un 10 Kg. | 13 | 0 | 123.762 | 155.000 | 144.758 | 475 | Cv | 68,760.00 | TS |
| Un 2 Kg. | 2 | 0 | 27.228 | 27.723 | 27.327 | 400 | PK | 10,930.69 | TS |
| Un 1 Kg. | 23 | 0 | 12.900 | 13.861 | 13.515 | 305.728 | PK | 4,131,931.25 | TS |
| Un 5 kg. | 3 | 0 | 62.871 | 69.307 | 64.626 | 165 | PK | 10,663.36 | TS |
| | | | | | | 353.148 | | 34.741.172,79 | |
| BUĞDAY KEPEĞİ | | | | | | | | | |
| Buğday Kepeği | 34 | 0 | 5.100 | 6.200 | 5.444 | 558.940 | Kg | 3,042,168.00 | TS |
| | | | | | | 558.940 | | 3.042.168,00 | |
| RAZMOL | | | | | | | | | |
| Razmol | 21 | 0 | 6.000 | 7.100 | 6.619 | 69.380 | Kg | 459,316.75 | TS |
| | | | | | | 69.380 | | 459.316,75 | |
| ÇELTİK KEPEĞİ | | | | | | | | | |
| Çeltik Kepeği | 1 | 0 | 7.200 | 7.200 | 7.200 | 15.600 | Kg | 112,320.00 | TS |
| | | | | | | 15.600 | | 112.320,00 | |
| BONKALİTE | | | | | | | | | |
| Bonkalite | 15 | 0 | 6.000 | 7.880 | 6.153 | 192.920 | Kg | 1,187,020.00 | TS |
| | | | | | | 192.920 | | 1.187.020,00 | |
| | | | | | | | | 39.541.997,54 | |
| BAKLİYAT GRUBU | | | | | | | | | |
| BAKLİYAT GRUBU | | | | | | | | | |
| Bakla | 1 | 0 | 20.449 | 20.449 | 20.449 | 18 | Kg | 368.08 | HMS |
| | | | | | | 18 | | 368,08 | |
| | | | | | | | | 368,08 | |
| YAĞLI TOUMLAR | | | | | | | | | |
| AYÇİÇEK(YAĞLIK) | | | | | | | | | |
| Ayçiçek (Yağlık) | 13 | 0 | 14.260 | 19.120 | 18.015 | 115.699 | Kg | 2,084,275.39 | HMS |
| Ayçiçek (Yağlık) | 2 | 0 | 16.118 | 16.118 | 16.118 | 581.520 | Kg | 9,372,764.91 | İTHAL |
| Ayçiçek (Yağlık) | 18 | 0 | 14.366 | 14.862 | 14.730 | 6.290.400 | Kg | 92,657,158.63 | TBOS |
| Ayçiçek (Yağlık) | 7 | 0 | 16.000 | 19.000 | 18.179 | 466.090 | Kg | 8,472,830.06 | TS |
| Kanola | 2 | 0 | 16.000 | 18.000 | 16.732 | 40.968 | Kg | 685,488.00 | HMS |
| Kanola | 2 | 0 | 16.010 | 18.030 | 16.704 | 39.561 | Kg | 660,829.47 | TS |
| | | | | | | 7.534.238 | | 113.933.346,46 | |
| AYÇİÇEK (FİYAT FARKI) | | | | | | | | | |
| Ayçiçek (Fiyat Farkı) | 35 | 0 | 1.914 | 10.120 | 6.439 | 1.137.070 | Kg | 7,322,022.30 | HMS |
| | | | | | | 1.137.070 | | 7.322.022,30 | |
| | | | | | | | | 121.255.368,76 | |
| NEBATİ VE HAM YAĞLAR | | | | | | | | | |
| RAFİNE YAĞLAR | | | | | | | | | |
| Rf.Ayç.Yağ.18 Lt. | 1 | 0 | 776.561 | 776.561 | 776.561 | 160 | TNK | 124,249.70 | İHRAÇ |

| Maddelerin Cins ve Nev'ileri | İşlem Sayısı | Adet | Fiyat(TL) | | | Miktar | Birim | Tutar (₺) | Satış Şekli |
|---------------------------------|--------------|------|-----------|------------|-----------|------------------|-----------------------|----------------|-------------|
| | | | En Az (₺) | En Çok (₺) | Ort. (₺) | | | | |
| Rf.Ayç.Yağ.18 Lt. | 117 | 0 | 467.540 | 925.870 | 790.582 | 9.667 | TNK | 7,642,551.73 | TS |
| Rf.Ayç.Yağ.10 Lt. | 2 | 0 | 459.967 | 479.210 | 460.282 | 61 | TNK | 28,077.24 | TS |
| Rf.Ayç.Yağ. 5 Lt. | 1 | 0 | 220.632 | 220.632 | 220.632 | 2.640 | TNK | 582,469.68 | İHRAÇ |
| Rf.Ayç.Yağ. 5 Lt. | 50 | 0 | 205.660 | 273.350 | 211.688 | 6.570 | TNK | 1,390,790.37 | TS |
| Rf.Ayç.Yağ. 2 Lt. | 1 | 0 | 88.253 | 88.253 | 88.253 | 1.584 | SI | 139,792.72 | İHRAÇ |
| Rf.Ayç.Yağ. 2 Lt. | 22 | 0 | 90.698 | 106.260 | 95.843 | 3.445 | SI | 330,178.88 | TS |
| Rf.Ayç.Yağ. 1 Lt. | 1 | 0 | 44.455 | 44.455 | 44.455 | 5.800 | SI | 257,836.50 | İHRAÇ |
| Rf.Ayç.Yağ. 1 Lt. | 15 | 0 | 46.147 | 55.540 | 48.627 | 7.784 | SI | 378,516.16 | TS |
| Rf.Ayç.Yağ.(kg) | 428 | 0 | 25.210 | 63.889 | 43.464 | 3.871.552 | Kg | 168,272,453.50 | KOP.S |
| Rf.Ayç.Yağ.(kg) | 6 | 0 | 48.080 | 4,974.000 | 228.110 | 1.937 | Kg | 441,903.45 | TBOS |
| Rf.Ayç.Yağ.(kg) | 1 | 0 | 51.099 | 51.099 | 51.099 | 23.751 | Kg | 1,213,650.00 | TS |
| Rf.Ayç.Yağ.4 Lt. | 10 | 0 | 165.000 | 207.990 | 181.899 | 8.720 | TNK | 1,586,161.56 | TS |
| Rf.Ayç.Yağ.4,5 Lt. | 6 | 0 | 203.520 | 232.950 | 207.266 | 440 | TNK | 91,196.88 | TS |
| Rf.Ayç.Yağı F.Farkı (kg) | 19 | 0 | 0.033 | 14.137 | 5.319 | 60.228 | Kg | 320,373.20 | KOP.S |
| | | | | | | 4.004.339 | 182.800.201,57 | | |
| NEBATİ YAĞLAR | | | | | | | | | |
| Margarin Yağ (Kg.) | 1 | 0 | 43.443 | 43.443 | 43.443 | 1.638 | Kg | 71,159.95 | TS |
| | | | | | | 1.638 | 71.159,95 | | |
| HAM AYÇİÇEK YAĞI | | | | | | | | | |
| Ham Ayçiçek Yağı | 5 | 0 | 36.000 | 36.200 | 36.055 | 2.763.380 | Kg | 99,634,356.00 | TS |
| Yemeklik zeytinyağ 1 Lt. | 2 | 0 | 326.314 | 336.720 | 331.990 | 132 | SI | 43,822.66 | TS |
| Yemeklik Zeytinyağ 2 Lt. | 3 | 0 | 655.440 | 655.444 | 655.443 | 14 | SI | 9,176.21 | TS |
| Yemeklik Zeytinyağ 5 Lt. | 1 | 0 | 1,646.540 | 1,646.540 | 1,646.540 | 3 | SI | 4,939.62 | TS |
| Yemeklik zeytinyağı 18 lt. | 1 | 0 | 4,140.000 | 4,140.000 | 4,140.000 | 10 | TNK | 41,400.00 | TS |
| | | | | | | 2.763.539 | 99.733.694,49 | | |
| RAFİNE MISIR ÖZÜ YAĞLARI | | | | | | | | | |
| Mısır Özü Yağı 1.Lt. | 5 | 0 | 47.760 | 51.696 | 51.163 | 1.220 | SI | 62,418.72 | TS |
| Mısır Özü Yağı 2.Lt. | 6 | 0 | 94.080 | 101.760 | 100.889 | 1.392 | SI | 140,437.92 | TS |
| Mısır Özü Yağı 5.Lt. | 9 | 0 | 224.260 | 262.320 | 236.080 | 796 | TNK | 187,919.65 | TS |
| Mısır Özü Yağı 18 lt. | 11 | 0 | 859.370 | 904.610 | 885.617 | 528 | TNK | 467,605.78 | TS |
| Rafine Mısırozü Yağ (kg) | 3 | 0 | 36.786 | 53.516 | 37.422 | 453.212 | Kg | 16,960,375.65 | TS |
| Ham Kanola yağı | 4 | 0 | 35.300 | 35.300 | 35.300 | 243.580 | Kg | 8,598,374.00 | TS |
| | | | | | | 700.728 | 26.417.131,72 | | |
| | | | | | | | 309.022.187,73 | | |
| ÇEŞİTLİ GIDA MADDELERİ | | | | | | | | | |
| PEYNİR ÇEŞİTLERİ | | | | | | | | | |
| Beyaz Pey.Kg.(çıplak) | 92 | 0 | 121.010 | 304.490 | 193.284 | 22.348 | Kg | 4,319,508.68 | TS |
| Lor | 27 | 0 | 32.400 | 98.810 | 37.525 | 14.728 | Kg | 552,661.71 | TS |
| Tereyağ | 22 | 0 | 257.430 | 356.070 | 268.990 | 625 | Kg | 168,121.37 | TS |

| Maddelerin Cins ve Nev'ileri | İşlem Sayısı | Adet | Fiyat(TL) | | | Miktar | Birim | Tutar (₺) | Satış Şekli |
|------------------------------|--------------|------|-----------|------------|-----------|------------------|-------|-----------------------|-------------|
| | | | En Az (₺) | En Çok (₺) | Ort. (₺) | | | | |
| Kaşer Peyniri | 70 | 0 | 178.220 | 380.200 | 250.502 | 7.811 | Kg | 1,956,627.82 | TS |
| | | | | | | 45.512 | | 6.996.919,58 | |
| SÜTLER | | | | | | | | | |
| İnek Sütü | 37 | 0 | 14.500 | 19.000 | 16.672 | 243.715 | LT | 4,286,523.70 | HMS |
| İnek Sütü | 3.556 | 0 | 14.210 | 19.000 | 16.223 | 8.193.674 | LT | 132,922,345.71 | KOP.A |
| İnek Sütü | 5 | 0 | 18.755 | 18.759 | 18.755 | 71.462 | LT | 1,340,299.82 | TS |
| Keçi Sütü | 1 | 0 | 24.000 | 24.000 | 24.000 | 2.555 | LT | 61,320.00 | HMS |
| İnek Sütü(Fiyat Farkı) | 2 | 0 | 1.408 | 11.250 | 1.736 | 20.898 | LT | 36,274.42 | KOP.A |
| | | | | | | 8.532.304 | | 138.646.763,65 | |
| HAYVANSAL ÜRÜNLER | | | | | | | | | |
| Büyükbaş Et (Karkas) | 56 | 0 | 270.000 | 458.000 | 347.020 | 113.916 | Kg | 39,531,105.31 | TS |
| Küçükbaş Et (Karkas) | 8 | 0 | 425.748 | 524.750 | 438.613 | 6.797 | Kg | 2,981,434.20 | TS |
| Yumurta | 23 | 0 | 2.480 | 2.970 | 2.785 | 390.960 | Ad | 1,088,999.46 | TS |
| Büyükbaş Sakatat | 1 | 0 | 2,700.000 | 2,700.000 | 2,700.000 | 214 | Ad | 577,800.00 | TS |
| Büyükbaş Sakatat | 23 | 0 | 13.900 | 17.900 | 14.854 | 246.502 | Kg | 3,661,550.84 | TS |
| Küçükbaş Sakatat | 2 | 0 | 230.000 | 230.000 | 230.000 | 8 | Ad | 1,840.00 | TS |
| Köfte | 2 | 0 | 564.360 | 564.360 | 564.360 | 200 | Kg | 112,727.72 | TS |
| Kavurma | 18 | 0 | 716.645 | 801.978 | 724.459 | 2.987 | Kg | 2,163,912.17 | TS |
| Sucuk | 8 | 0 | 511.877 | 603.960 | 532.374 | 817 | Kg | 435,188.29 | TS |
| Ciğer (B.Baş) | 1 | 0 | 435.640 | 435.640 | 435.640 | 15 | Kg | 6,534.60 | TS |
| Kavurmalık Karkas Et | 33 | 0 | 220.000 | 220.000 | 220.000 | 7.742 | Kg | 1,703,240.00 | HMS |
| Kavurmalık Karkas Et | 1 | 0 | 220.000 | 220.000 | 220.000 | 264 | Kg | 58,080.00 | TS |
| Büyükbaş Et(Kemiksiz) | 17 | 0 | 470.000 | 559.405 | 496.122 | 7.712 | Kg | 3,825,933.84 | TS |
| Büyükbaş İşkembe | 1 | 0 | 69.310 | 69.310 | 69.310 | 30 | Kg | 2,079.30 | TS |
| Dana Kuyruk | 1 | 0 | 272.280 | 272.280 | 272.280 | 3 | Kg | 816.84 | TS |
| | | | | | | 778.167 | | 56.151.242,57 | |
| HAYVANSAL YAĞLAR | | | | | | | | | |
| Gömlük Yağı | 2 | 0 | 99.010 | 99.010 | 99.010 | 20 | Kg | 1,980.20 | TS |
| İç Yağlar | 2 | 0 | 139.644 | 140.895 | 140.365 | 158 | Kg | 22,177.58 | TS |
| | | | | | | 178 | | 24.157,78 | |
| | | | | | | | | 201.819.083,58 | |
| YAŞ VE KURU MEYVALAR | | | | | | | | | |
| YAŞ VE KURU MEYVALAR | | | | | | | | | |
| Karpuz | 2 | 0 | 8.165 | 8.165 | 8.165 | 3.910 | Kg | 31,924.76 | HMS |
| | | | | | | 3.910 | | 31.924,76 | |
| | | | | | | | | 31.924,76 | |
| HAM DERİLER | | | | | | | | | |
| HAM DERİLER | | | | | | | | | |
| Sığır Derisi | 29 | 0 | 10.000 | 20.000 | 10.666 | 601 | Kg | 6,410.00 | HMS |

| Maddelerin Cins ve Nev'ileri | İşlem Sayısı | Adet | Fiyat(TL) | | | Miktar | Birim | Tutar (₺) | Satış Şekli |
|------------------------------|--------------|------|-----------|------------|----------|---------|-------|----------------|----------------------|
| | | | En Az (₺) | En Çok (₺) | Ort. (₺) | | | | |
| Sığır Derisi | 11 | 0 | 13.000 | 39.886 | 21.849 | 44.838 | Kg | 979,642.00 | TS |
| Koyun Derisi | 2 | 0 | 30.000 | 30.000 | 30.000 | 127 | Ad | 3,810.00 | TS |
| Kuzu Derisi | 4 | 0 | 150.000 | 150.000 | 150.000 | 465 | Ad | 69,750.00 | TS |
| | | | | | | | | 46.031 | 1.059.612,00 |
| | | | | | | | | | 1.059.612,00 |
| ÇEŞİTLİ MADDELER | | | | | | | | | |
| SÜPÜRGE TELİ | | | | | | | | | |
| Süpürge Teli | 6 | 6 | 77.000 | 100.000 | 93.526 | 1.133 | Kg | 105,965.25 | SS |
| | | | | | | | | 1.133 | 105.965,25 |
| SÜPÜRGE TOHUMU | | | | | | | | | |
| Saman | 14 | 0 | 2.500 | 2.500 | 2.500 | 38.155 | Kg | 95,387.50 | HMS |
| | | | | | | | | 38.155 | 95.387,50 |
| SEBZE VE MEYVALAR | | | | | | | | | |
| Kabak | 1 | 0 | 12.000 | 12.000 | 12.000 | 73 | Kg | 876.00 | HMS |
| Kabak | 2 | 0 | 14.000 | 14.000 | 14.000 | 44 | Kg | 616.00 | TS |
| Lahana | 2 | 0 | 6.000 | 7.500 | 6.671 | 353 | Kg | 2,355.00 | HMS |
| Lahana | 13 | 0 | 7.500 | 9.000 | 8.052 | 429 | Kg | 3,454.50 | TS |
| Yaprak(Sarmalık) | 81 | 0 | 65.000 | 78.000 | 73.360 | 62.390 | Kg | 4,576,910.00 | HMS |
| Pırasa | 2 | 0 | 24.000 | 25.000 | 24.500 | 37.200 | Kg | 911,400.00 | HMS |
| Pırasa | 2 | 0 | 22.841 | 22.841 | 22.841 | 37.200 | Kg | 849,680.88 | İHRAÇ |
| Havuç | 7 | 0 | 5.000 | 10.000 | 6.044 | 103.000 | Kg | 622,500.00 | HMS |
| Havuç | 7 | 0 | 6.932 | 10.837 | 7.771 | 103.000 | Kg | 800,403.07 | İHRAÇ |
| Bezelye | 4 | 0 | 18.000 | 19.000 | 18.271 | 1.359 | Kg | 24,830.00 | HMS |
| Bezelye | 9 | 0 | 20.000 | 23.000 | 20.896 | 1.150 | Kg | 24,030.00 | TS |
| Mantar | 1 | 0 | 81.649 | 81.649 | 81.649 | 10 | Kg | 816.49 | HMS |
| | | | | | | | | 346.208 | 7.817.871,94 |
| | | | | | | | | | 8.019.224,69 |
| CANLI HAYVANLAR | | | | | | | | | |
| BÜYÜKBAŞ CANLI HAYVAN | | | | | | | | | |
| Dana | 84 | 164 | 190.000 | 269.600 | 206.929 | 94.825 | Kg | 19,622,025.01 | HMS |
| Dana | 144 | 144 | 99.400 | 256.200 | 217.312 | 75.525 | Kg | 16,412,507.90 | SS |
| Dana | 1 | 12 | 217.731 | 217.731 | 217.731 | 8.240 | | 1,794,099.98 | TS |
| Dana | 14 | 214 | 104.767 | 247.525 | 201.777 | 139.053 | Kg | 28,057,813.91 | TS |
| İnek | 6 | 12 | 128.000 | 153.358 | 140.971 | 7.641 | Kg | 1,077,160.00 | HMS |
| İnek | 64 | 64 | 71.200 | 190.200 | 140.524 | 33.804 | Kg | 4,750,275.80 | SS |
| Düve | 13 | 20 | 170.000 | 195.677 | 187.056 | 9.783 | Kg | 1,829,965.00 | HMS |
| Düve | 51 | 51 | 159.400 | 241.400 | 199.758 | 23.418 | Kg | 4,677,940.40 | SS |
| Düve | 3 | 28 | 180.272 | 231.023 | 187.128 | 9.400 | Kg | 1,759,006.68 | TS |
| | | | | | | | | 401.689 | 79.980.794,68 |

| Maddelerin Cins ve Nev'ileri | İşlem Sayısı | Adet | Fiyat(TL) | | | Miktar | Birim | Tutar (₺) | Satış Şekli |
|------------------------------|--------------|------|-----------|------------|----------|-----------|-------|-------------------------|-------------|
| | | | En Az (₺) | En Çok (₺) | Ort. (₺) | | | | |
| KÜÇÜKBAŞ CANLI HAYVAN | | | | | | | | | |
| Koyun | 1 | 2 | 100.000 | 100.000 | 100.000 | 91 | Kg | 9,100.00 | HMS |
| Koyun | 8 | 23 | 104.000 | 132.400 | 113.154 | 1.227 | Kg | 138,840.20 | SS |
| Kuzu | 16 | 534 | 190.000 | 220.000 | 211.809 | 25.235 | Kg | 5,344,983.10 | HMS |
| Kuzu | 150 | 842 | 152.000 | 254.000 | 203.191 | 33.347 | Kg | 6,775,806.80 | SS |
| Kuzu | 2 | 42 | 215.000 | 233.386 | 215.637 | 2.019 | Kg | 435,372.00 | TS |
| Süt Kuzusu | 1 | 10 | 200.000 | 200.000 | 200.000 | 402 | Kg | 80,400.00 | HMS |
| Süt Kuzusu | 2 | 9 | 195.000 | 198.000 | 196.593 | 322 | Kg | 63,303.00 | SS |
| Toklu | 11 | 22 | 131.000 | 227.000 | 175.078 | 1.313 | Kg | 229,877.90 | SS |
| Toklu | 5 | 12 | 217.822 | 237.624 | 224.968 | 823 | Kg | 185,148.52 | TS |
| Marya | 5 | 13 | 75.000 | 94.000 | 81.539 | 720 | Kg | 58,708.00 | SS |
| 65.499 | | | | | | | | 13.321.539,52 | |
| 93.302.334,20 | | | | | | | | | |
| KÜSPERLER VE PRİNA | | | | | | | | | |
| KÜSPERLER VE PRİNA | | | | | | | | | |
| Küspe (Ayçiçek) | 61 | 0 | 6.750 | 8.060 | 7.585 | 8.460.260 | Kg | 64,167,591.92 | KOP.S |
| 8.460.260 | | | | | | | | 64.167.591,92 | |
| 64.167.591,92 | | | | | | | | | |
| Genel Toplam: | | | | | | | | 1.255.442.932,43 | |



Edirne Ticaret Borsası

**Umurbey Mahallesi
Büyükdöllük Yolu Üzeri Sokak No:7
Merkez / EDİRNE**

Telefon: +902842268500 • Faks: +902842268501

E-Posta: etb@etb.org.tr • KEP: etb@hs03.kep.tr