



**Edirne
Ticaret
Borsası**

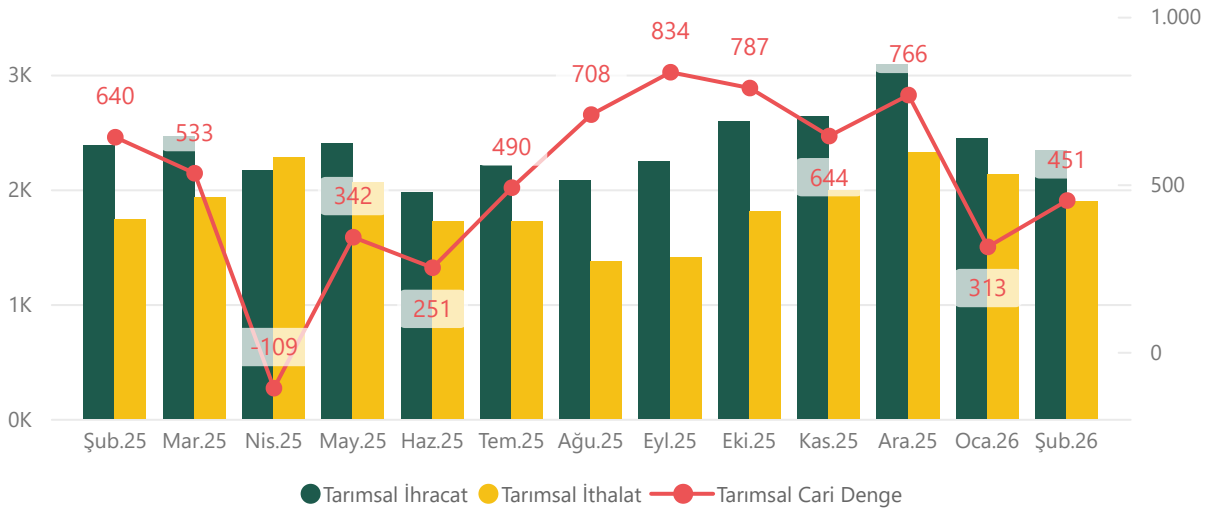
**NİSAN 2026
SAYI 74**

PIYASA ANALİZ BÜLTENİ

- 1. YURT İÇİ PİYASALAR**
- 2. YURT DIŐI PİYASALAR**
- 3. TOBB EKONOMİ BÜLTENİ**
- 4. TEPAV EKONOMİ RAPORU**
- 5. SATIŐ SALONU BÜLTENİ**
- 6. AYLIK BÜLTEN**

TARIM PİYASALARI BÜLTENİ

Karşılaştırmalı Tarımsal Dış Ticaret (Milyon\$)



Piyasa Gelişmeleri

Türkiye Hububat ve Mamul Madde Piyasalarının Genel Görünümü

A-J

Türkiye Hububat ve Yağlı Tohum Piyasalarının Genel Görünümü

7-14

Türkiye Canlı Hayvan Piyasalarının Genel Görünümü

15-18

Pamuk Piyasası Genel Görünümü

19

Hububat Piyasa Fiyatları

20

Bakliyat Piyasası

21-25

Et ve Süt Piyasası

26-27

Türkiye Makro-Ekonomik Göstergeleri

28

Dünya Fiyatlarının Seyri

29-31

Dünya Hububat Piyasalarının Genel Görünümü

32

Faaliyetlerimiz & Abonelik Şartları

33-34

35

NOT: Bu bülten Agrimetre işbirliği ile abonelere özel hazırlanmaktadır. Üçüncü kişilere izinsiz olarak paylaşamaz ve web sayfalarında yayınlanamaz.

PİYASA GELİŞMELERİ

İsmail KEMALOĞLU

Değerli dostlar,

Uluslararası piyasalarda arz ve talep dengesine bağlı istikrarlı bir hasat dönemi yaşarken, maalesef savaşların derinden etkilediği bir konjoktüre girdik. Özellikle petrol ve gübre gibi tarımın da temel girdilerinde yaşanan lojistik tıkanmalar, savaşın uzayacağı yönündeki endişeler, petrol ve enerji altyapılarına olan saldırılar, Hürmüz boğazının işlememesi dahil çok sayıda olumsuzluğun getirdiği belirsizlikler piyasa dengelerini bozdu.

Akaryakıt ve gübre dahil çok sayıda hammaddenin fiyatında ciddi artışlar yaşanıyor. Temel stratejik ürünler olan hububat, bakliyat ve yağlı tohumlarda ise artan endişelerin etkisi ile fiyat yükselişleri görülmeye devam ediyor.

Temel sorun, bugün yaşanan lojistik sıkıntıların getirdiği fiyat artışları görülmekle birlikte asıl olumsuzlukların bizim gibi gübre, mazot dahil tarımsal girdilerin çoğunda ithal bağımlılığı olan ülkelerdeki her türlü üretim maliyetlerinin artması, ölçek ve karlılık sorunu yaşayan çiftçilerin üretimde sürdürülebilirliğinin tehlikeye girmesi, nihayetinde gıda fiyatlarının katlanması olarak değerlendirilmektedir.

Sonuçta akaryakıt fiyatları, her şeyin maliyetini etkilemektedir. Savaşın olumsuzlukları arttıkça bütün dünyanın ödeyeceği ekonomik ve sosyal bedeller de artacaktır.

Ülkemiz açısından rahatlıkla söyleyebiliriz ki, iklim şartları bu ekim sezonu için rekolterlerin yükseleceği öngörüsünü vermektedir. Biz, üreten bir ülkeyiz, bu süreç bizde arz endişesi yaratmasa da gıda enflasyon riskini artırıcı faktör olacaktır.

YURTDIŞI PİYASALAR

Buğday**ABD**

- Vadeli işlemler hafta genelinde karışık/hafif güçlü kapandı. Fonların spekülative alımları ve güçlü haftalık ihracat satışları fiyatlara destek sağladı.
- MGEX (HRS) kontratları daha zayıf kaldı; yüksek protein segmentinde talebin temkinli olduğuna işaret ediyor.
- ABD ihracat satışları (hafta sonu 12 Mart): 2025/26 buğday net satışları 189.887 ton; sezonluk kümülatif 23,7 milyon ton (+%14 y/y). 2026/27 erken satışlar 212.059 ton; sezonluk kümülatif 0,6 milyon ton (-%35).
- Tahıl ihracat denetimleri (hafta sonu 12 Mart): buğday 343.022 ton; sezonluk kümülatif 19,5 milyon ton (+%19 y/y).
- ABD Allendale tahminlerine göre 2026/27 buğday ekim alanı 18,2 milyon ha (USDA Forum tahminiyle aynı; önceki yıl 18,3 milyon ha).
- DNS buğday ihracat primleri (PNW), üretici satış ilgisindeki artışın ardından geriledi. Gulf'ta SRW primleri mütevazı kazanırken HRW piyasası genel olarak yatay kaldı.

AB

- Nakit ekmeklik buğday piyasaları, Euronext vadeli işlemleriyle paralel geriledi; tüccarlar hafta sonu öncesinde kar realizasyonu yaptı.
- Cocal'ın (Avrupa ticaret birliği) Mart güncellemesine göre 2026/27 AB toplam tahıl üretimi 277,4 milyon ton (+1,8 milyon ton aralık tahmininden); ekmeklik buğday 128,8 milyon ton (-1,0 milyon ton), arpa 53,0 milyon ton (+0,5 milyon ton), mısır 60,6 milyon ton (+1,9 milyon ton).
- AB buğday ihracatı (hafta sonu 15 Mart): 247.634 ton; sezonluk kümülatif 18,0 milyon ton (+%10 y/y). İthalat kümülatif 4,1 milyon ton (-%46).

Fransa

- 16 Mart itibarıyla 2026/27 durum buğdayı ekimi %98 tamamlandı (geçen yıl %97). Baharlık arpa ekimi %95 (geçen yıl %97).
- Ekmeklik buğdayın %84'ü iyi/çok iyi durumda değerlendirildi (geçen yıl %74). Durum buğdayı %81 (geçen yıl %80), kışlık arpa %81 (geçen yıl %70).
- Rouen limanı ekmeklik buğday sevkiyatı (hafta sonu 11 Mart): 77.587 ton; 2025/26 sezonluk kümülatif 3,2 milyon ton (geçen yıl 2,2 milyon ton). Kuzey Afrika (Fas, Senegal) güçlü talep kanalı olmayı sürdürüyor.

Karadeniz

- Rusya ve Ukrayna buğday piyasalarında alım ilgisi sınırlı kaldı; Orta Doğu'daki gerilimlerle bağlantılı lojistik ve navlun belirsizlikleri etkili oldu. Bazı kilit müşterilerin Ramazan Bayramı tatili sürecinde alım faaliyetleri durdu.

Rusya

- İhracat vergisi güncellemesi:

Ürün	25-31 Mar Vergisi	Önceki Hafta
Buğday	515,60 RUB/ton (~6,10 \$)	135,40 RUB/ton (~1,70 \$)
Arpa	0 RUB/ton	0 RUB/ton
Mısır	0 RUB/ton	0 RUB/ton

- 25–31 Mart haftasında buğday ihracat vergisi 135,40 RUB/ton'dan 515,60 RUB/ton seviyesine sıçradı — bu oran geçen haftanın yaklaşık 3,8 katıdır.
- Rusya Demiryolları (RZhD): 1 Temmuz–30 Eylül 2026 dönemi için Güney ve Kuzey Kafkasya Federal Bölgelerinden kısa mesafeli (800 km'ye kadar) tahıl ihracatında Azak-Karadeniz ve Hazar havzası limanlarına %11,5 indirimli tarife uygulanacak.
- Fastmarkets verilerine göre hafta sonu 20 Mart'ta Karadeniz limanlarından öğütme buğdayı ihracatı 789.543 ton (önceki haftaya göre -%6).

Başlıca alıcılar:

Ülke / Açıklama	Hacim (ton)
Mısır	229.550
Sudan	66.178
Suudi Arabistan	54.100
Tanzanya	53.700
Yemen	53.700
İsrail	43.765
Katar	42.000
Nijerya	34.850
Libya	32.000
Türkiye	31.200
Lübnan	31.200
Tunus	20.000
Toplam buğday (tüm limanlar, kümülatif 2025/26)	34,8 milyon ton (-%6 y/y)

- Rusya tüm limanlarından 2025/26 sezonluk kümülatif buğday ihracatı: 34,8 milyon ton (-%6 y/y).
- Rusya'nın Güney Federal Bölgesinde 2026/27 tahıl ve baklagil üretiminin, iyi hava koşulları varsayımıyla bir önceki sezona kıyasla %3,5 artarak 30 milyon tonun üzerine çıkması bekleniyor.
- SovEcon analisti 2026/27 buğday üretimini 87,6 milyon ton olarak tahmin ediyor (önceki tahmin 85,9 milyon ton; Rosstat önceki yıl: 91,1 milyon ton).
- Rusya tarım örgütlerinin 2025 yılında toplam tahıl satışları: 67,4 milyon ton (-%14 y/y); bunun 46,8 milyon tonu buğday (-%14).

Ukrayna

- 16 Mart itibarıyla 2025/26 sezonluk kümülatif tahıl ihracatı 24,3 milyon ton (geçen yıl aynı dönem: 31,6 milyon ton). Buğday 9,4 milyon ton (12,7 milyon), arpa 1,4 milyon ton (2,2 milyon), mısır 13,0 milyon ton (16,1 milyon).
- Güney bölgelerinde 2026/27 bahar ekim çalışmaları başladı: toplam 50.000 ha'ı aşan alana ekim yapıldı. Kışlık ürün durumu genel olarak tatmin edici; ulusal ölçekte kayıpların %3-5'i geçmemesi bekleniyor. Bazı bölgelerde ise %40'a varan yerel kayıplar rapor ediliyor.
- Orta Doğu çatışmasının uzaması durumunda 2027/28 sezonunda kolza ekim alanının yaklaşık üçte bir artarak 1,5 milyon hektara ulaşabileceği belirtildi. Biyodizel üretimindeki olası artış kolza yağı talebini destekleyebilir.

Arjantin

- 2025/26 buğday arz-talep dengesi Mart ayında değişmedi (önceki ay revizyonu: +1,8 milyon ton artışla 29,5 milyon ton).
- Hafta sonu 11 Mart itibarıyla 2025/26 buğday çiftçi satışları kümülatif 16,0 milyon ton (geçen yıl 11,1 milyon ton).
- Rosario Tahıl Borsası'na göre 2026/27 toplam tahıl, yağlı tohum ve türev ihracatının rekor 113,0 milyon ton seviyesine ulaşması bekleniyor (önceki rekor 2018/19 sezonunda yaklaşık 103 milyon ton).

Avustralya

- 18 Mart haftasında Güney Avustralya, Victoria ve Batı Avustralya'nın bazı bölgelerinde hafif-orta yağış kaydedildi; sonbahar mera gelişimine ve 2026/27 kış ürünü ekimi öncesi toprak nemine katkı sağladı. Diğer bölgelerde kuruluk hâkim; bu durum geç ekilmiş yaz ürünlerinin biçilmesine olanak tanıdı.
- Önümüzdeki sekiz günde büyük çoğunluk ekim bölgesinde sınırlı yağış bekleniyor.
- Üre fiyatlarının yükselmesi ve arzın azalması nedeniyle bazı çiftçilerin 2026/27 kış ürünü kararlarını yeniden değerlendirdiği bildirildi. Ekmeklik buğday, durum buğdayı ve kanola yerine yulaf, arpa ve baklagil gibi daha düşük girdi gerektiren ürünlere yöneliş olabileceği belirtiliyor.

Hindistan

- 1 Mart itibarıyla buğday stokları 23,6 milyon ton (geçen yıl 13,4 milyon ton); 1 Mart rezerv gerekliliğinin (13,8 milyon ton) belirgin biçimde üzerinde.
- Pencap eyaletinde mevsim dışı yağış, güçlü rüzgâr ve dolu yağışının 2026/27 buğday verimlerini olumsuz etkileyebileceği bildirildi; ekinlerin büyük bölümü hasat öncesi kritik gelişim aşamasında.

Mısır (Ülke)

- Enflasyon endişelerine karşı sübvansiyonsuz ekmek fiyatlarına tavan fiyat uygulandı: 80 gr ekmek 2 Mısır poundu (0,04 USD), 60 gr ekmek 1,5 Mısır poundu, 40 gr ekmek 1 Mısır poundu.

Ürdün

- Devlet tahıl alıcısı 50.000 ton ekmeklik buğday satın aldı; tahmini fiyat 277,50 \$/ton c&f, Haziran ilk yarısı teslimat.
- Yeni ihale: 120.000 ton ekmeklik buğday, Haziran/Temmuz teslimatı için talep açıldı (24 Mart).
- Bakanlık açıklaması: buğday rezervlerinin 5,5 aylık iç tüketimi karşılamaya yetecek düzeyde olduğu açıklandı.

Çin

- Soya fasulyesi kargo denetimlerinde sıfır tolerans politikası gevşetildi; Brezilya ile sürdürülen görüşmelerin ardından soya kargolarındaki yabancı ot varlığına uygulanan sıfır tolerans kaldırıldı.
- Uruguay'dan ithalatla ilgili: Çin'in 2025 yılında Uruguay'dan gelen soya kargolarının %80'inde usulsüzlük tespit ettiğine dair raporların ardından Uruguaylı tarım bakanlığı fitosanitasyon koşullarına uyumu güçlendirme taahhüdünde bulundu.
- Şubat ayı buğday ithalatı (un dahil): 320.000 ton (+%344 y/y); 2026 kümülatif 1,3 milyon ton (+%1.069 y/y). Arpa: 1,1 milyon ton (+%65); mısır: 170.000 ton (+%121).
- İlkbahar ekimleri öncesinde ulusal ticari rezervlerden azot, fosfat ve bileşik gübrelerin piyasaya sürüleceği açıklandı. Gübre arzının artırılması üretim maliyetlerini dengelemeyi hedefliyor.

Kazakistan

- 18 Mart itibarıyla 2025/26 toplam tahıl ihracatı 8,9 milyon ton (+%13 y/y); bunun 7,5 milyon tonu Özbekistan'a, 1,3 milyon tonu Afganistan'a.
- Gıda Sözleşme Kurumu, süregelen çatışma nedeniyle daha önce duran İran sevkiyatlarını yeniden başlattığını bildirdi.
- Hububat Birliği tahminlerine göre 2025/26 buğday ve un ihracat tahmini 0,5 milyon ton artırılarak rekor 13,0 milyon ton seviyesine çıkarıldı.

Mısır**ABD**

- Vadeli işlemler sessiz bir seyrinde geriledi; ağırlıklı etken dolar endeksindeki kazanımlar oldu.
- İhracat satışları (hafta sonu 12 Mart): 2025/26 mısır net satışları 1,2 milyon ton; sezonluk kümülatif 67,7 milyon ton (+%30 y/y).
- İhracat denetimleri (hafta sonu 12 Mart): mısır 1,7 milyon ton; sezonluk kümülatif 42,9 milyon ton (+%39 y/y).
- Allendale 2026/27 mısır ekim alanını 37,9 milyon ha olarak tahmin ediyor (USDA Forum: 38,0 milyon ha; önceki yıl: 40,0 milyon ha).

Güney Amerika

- Güney Amerika mısır ihracat fiyatları ABD vadeli işlemlerini takip etti; genel olarak nominal düşüş kaydedildi.

Arjantin

- 2025/26 mısır ekim alanı (silo ürünü dahil) aylık bazda 100.000 ha artışla 10,5 milyon hektara ulaştı (önceki yıl 9,2 milyon ha). Sorgum alanı marjinal düşüşle 0,9 milyon ha'a geriledi.
- Buenos Aires Tahıl Borsası (hafta sonu 18 Mart): mısır harmanı %13 tamamlandı (geçen hafta %9, geçen yıl %14). Üretim tahmini 57,0 milyon tonda sabit. Geç sezon ürünlere faydalı yağışlar kaydedildi.
- Conab (hafta sonu 14 Mart): primer (tam sezon) mısır hasadı %34 tamamlandı; safrinha ekimi %86 bitti. Mato Grosso'da elverişli hava koşulları ürün gelişimine destek sağladı.
- Hafta sonu 11 Mart itibarıyla 2025/26 mısır çiftçi satışları kümülatif 18,1 milyon ton (geçen yıl aynı dönem 9,4 milyon ton).

Brezilya

- ANEC Mart tahmini: mısır ihracatı 868.237 ton (önceki hafta tahmini 801.727 ton'dan yukarı revize edildi).
- 9-15 Mart mısır ihracatı (MDIC): 172.600 ton; sezonluk kümülatif 0,5 milyon ton (-%21 y/y).
- Conab Mart: toplam 2025/26 mısır üretim tahmini safrinha üretim düşüşü nedeniyle 0,2 milyon ton aşağı revize edilerek 138,3 milyon tona düştü (önceki yıl 141,2 milyon ton). Stoklar 11,6 milyon tona geriledi.
- Brezilya yerel sanayi kuruluşları 2026/27 etanol üretiminin yıllık 4,0 milyar litre artarak yeni bir zirveye ulaşmasını öngörüyor.

Ukrayna

- Ukrayna mısır fiyatları sakin ticaret ortamında yatay kaldı.
- Ukrayna Parlamentosu Temmuz ayından itibaren motor yakıtlarında minimum %7 biyoetanol karışımını zorunlu kıldı (önceki %5). Yeni düzenleme orduya sağlanan yakıtları kapsam dışı bırakıyor.
- AB mısır ithalatı (hafta sonu 15 Mart): 302.116 ton; kümülatif 12,6 milyon ton (-%17 y/y).

Türkiye

- TMO son ihalesinde 280.000 ton mısır satın aldı; en düşük teklif 249,75 \$/ton c&f. Teslimat 25 Mart–17 Nisan arası bekleniyor.

Japonya

- MAFF Ocak 2026 verisi: bileşik yemlerde mısır payı %51 (bir ay önce %51, bir yıl önce %49). Pirinç %3, sorgum %0,3, buğday %2, arpa %4.

Arpa**Ürdün**

- Devlet tahıl alıcısı yaklaşık 50.000 ton yemlik arpa satın aldı; tahmini fiyat 260 \$/ton c&f, Temmuz teslimatı.
- Yeni ihale: 120.000 ton yemlik arpa, Temmuz/Ağustos teslimatı için talep açıldı (25 Mart).

Türkiye

- TMO son ihalesinde 175.000 ton yemlik arpa satın aldı; tahmini fiyat 270 \$/ton EXW (depodan teslim). Teslimat 25 Mart–17 Nisan arası.

Karadeniz

- Karadeniz yemlik arpa FOB fiyatı 244 \$/ton.
- Rusya'dan Karadeniz limanları arpa ihracatı hafta sonu 20 Mart: 23.353 ton — tamamı Türkiye'ye.
- Rusya'dan hafta sonu 13 Mart: 27.000 ton arpa — tamamı Türkiye'ye.

AB

- Cocala 2026/27 AB arpa üretimi tahmini: 53,0 milyon ton (+0,5 milyon ton Aralık tahmininden); baharlık arpa 22,0 milyon ton (-0,1 milyon ton).
- AB arpa ihracatı (hafta sonu 15 Mart): 41.526 ton; kümülatif 8,9 milyon ton (+%47 y/y).

Kanada

- AAFC Mart güncellemesi: 2026/27 arpa üretimi 8,3 milyon ton (-0,2 milyon ton; önceki yıl 9,7 milyon ton). İç tüketim 6,1 milyon ton (-0,1 milyon ton).
- Kanada tahıl komisyonu (hafta sonu 8 Mart): arpa ihracatı 86.600 ton; sezonluk kümülatif 2,1 milyon ton (+%78 y/y).

Pirinç**Tayland**

- Genel piyasa aktivitesi sakin; taze alım ilgisinin yokluğuyla FOB fiyatları geriledi.
- Orta Doğu'ya pirinç sevkiyatı bölgedeki yüksek jeopolitik gerilimler nedeniyle tamamen durdu; Irak'a gidecek yaklaşık 80.000 ton pirinci taşıyan iki gemi Bangkok limanında bekletiliyor.

Vietnam

- Beyaz pirinç fob fiyatları değişmedi. Yükselen yerel lojistik ve ambalaj maliyetleri Filipinler'den gelen alımlarla birlikte fiyatları destekledi.

Hindistan

- Yüksek navlun ücretleri ticaret hızını sınırlasa da beyaz pirinç fiyatları iç piyasadaki güçlenmeyle yükseldi; haşlanmış pirinç fiyatları ise Afrika'ya yönelik yeni satışlardan destek buldu.
- 1 Mart itibarıyla pirinç stokları 36,5 milyon ton (bir ay önce 33,7 milyon ton, geçen yıl aynı dönem 36,8 milyon ton); 1 Mart rezerv gerekliliğinin (7,6 milyon ton) çok üzerinde.

Pakistan

- Yurt içi taşımacılık maliyetlerindeki artış fob fiyatlarına kısmi destek sağladı. Bayram tatili öncesinde işlem hacmi sınırlı kaldı.
- Şubat pirinç ihracatı 361.484 ton (-%41 aylık, -%32 y/y). 2025/26 sezonluk kümülatif 2,8 milyon ton (-%32 y/y).

Filipinler

- Ulusal Gıda İdaresi fiyat artışlarını önlemek amacıyla Mart sonu öncesinde çeltik (işlenmemiş pirinç) alımı yapmayı planlıyor. 2026 pirinç rezerv hedefi 790.000 ton.
- Ocak-Mart 2026 çeltik üretimi 4,4 milyon ton (-%7 y/y), mısır 2,3 milyon ton (-%3) olarak tahmin ediliyor.

AB

- AB toplam pirinç ithalatı (hafta sonu 15 Mart): 35.146 ton; sezonluk kümülatif 831.089 ton (-%21 y/y).
- Basmati pirinç ithalatı (hafta sonu 17 Mart): 9.477 ton; kümülatif 176.916 ton (+%26 y/y). Hindistan'dan 98.453 ton (+%125), Pakistan'dan 78.463 ton (-%19).
- ABD pirinç ihracat satışları (hafta sonu 12 Mart): tüm pirinç 114.894 ton; sezonluk kümülatif 2,1 milyon ton (-%17 y/y).

Soya ve Yağlı Tohumlar**ABD**

- Vadeli işlemler, Çin'den gelen zayıf ithalat talebi ve Güney Amerika'dan beklenen bol arz nedeniyle geriledi.
- İhracat satışları (hafta sonu 12 Mart): soya 298.208 ton; sezonluk kümülatif 36,8 milyon ton (-%19 y/y). Soya küspesi 220.927 ton; kümülatif 12,4 milyon ton (+%11).
- İhracat denetimleri (hafta sonu 12 Mart): soya 966.082 ton; kümülatif 28,1 milyon ton (-%28 y/y).
- NOPA Şubat soya ezme: 5,7 milyon ton (+%17 y/y).
- Özel ihracat satışı: 2026/27 teslimatı için bilinmeyen destinasyona 120.000 ton soya küspesi satışı.

Güney Amerika**Arjantin**

- Buenos Aires Tahıl Borsası (hafta sonu 18 Mart): soya ürün durumu %38 iyi/çok iyi (geçen hafta %35, geçen yıl %34). Üretim tahmini 48,5 milyon tonda sabit.
- Ayçiçeği hasadı %48 tamamlandı (geçen hafta %37, geçen yıl %39). Ortalama verim 2,4 ton/ha; üretim tahmini 6,2 milyon tonda sabit.
- 2025/26 ayçiçeği üretim tahmini verim artışıyla 0,1 milyon ton yukarı revize edilerek 7,3 milyon tona çıkarıldı (önceki yıl 5,6 milyon ton). İhracat 0,9 milyon ton (+0,3 milyon ton); dönem sonu stok 2,5 milyon ton (-0,2 milyon ton).
- Hafta sonu 11 Mart itibarıyla 2025/26 soya çiftçi satışları kümülatif 44,3 milyon ton (geçen yıl 39,2 milyon ton).
- Rosario Tahıl Borsası: 2026/27 toplam tarım ürünleri ihracat beklentisi rekor 113,0 milyon ton.

Brezilya

- Conab Mart: soya üretimi 177,8 milyon ton (önceki yıl 171,5 milyon ton); ihracat 114,4 milyon ton (+2,2 milyon ton), dönem sonu stok 9,5 milyon ton (-2,3 milyon ton).
- ABIOVE: soya üretimi 177,9 milyon ton; işleme 61,5 milyon ton; ihracat 111,5 milyon ton.
- MDIC 9-15 Mart soya ihracatı: 3,2 milyon ton; sezonluk kümülatif 13,6 milyon ton (+%3 y/y).
- ANEC Mart tahmini: soya ihracatı 16,3 milyon ton.
- Conab Mart: primer (tam sezon) mısır hasadı Parana'da %80 tamamlandı; soya hasadı %70 (önceki hafta %60, geçen yıl %81).
- Çin'e soya ihracat operasyonları: Brezilya Tarım Bakanlığı, kargo denetim kurallarını güncelledi. Yeni yaklaşımda numune toplamayla bakanlık yerine ihracatçıların sözleşme yaptığı gözetim şirketleri yapacak.

Çin

- Çin hükümeti Brezilya soya kargolarındaki yabancı ot varlığı için sıfır tolerans politikasını gevşetti. Bekleyen denetimli gemiler uygun sertifikasyon alabilecek.
- Şubat 2026 soya fasulyesi ile ilgili doğrudan resmi veri raporlanmadı; ancak ithalat akışı yukarıda belirtilen denetim kuralları değişikliğiyle yakından izlenmeye devam ediyor.
- Gübre stoklarından azot, fosfat ve bileşik gübre piyasaya sürüleceği açıklandı.

Kanada (Kanola)

- Kanola vadeli işlemleri bitkisel yağ piyasalarındaki desteğin etkisiyle hafif artışla kapandı; ancak soya zayıflığı baskı yarattı.
- AAFC Mart: 2026/27 kanola ihracatı 7,7 milyon ton (+0,2 milyon ton); dönem sonu stok 1,5 milyon ton (-0,2 milyon ton; önceki yıl 2,8 milyon ton).
- Kanada Tahıl Komisyonu (hafta sonu 8 Mart): kanola ihracatı 115.000 ton; sezonluk kümülatif 4,6 milyon ton (-%27 y/y).

AB (Kanola/Kolza)

- Euronext kolza vadeli işlemleri sabit-marjinal artışla kapandı. Enerji piyasaları ve alternatif bitkisel yağ fiyatlarındaki hareketler duyarlılığı şekillendirmeye devam ediyor.
- Cocal 2026/27 AB toplam yağlı tohum üretim tahmini: 32,7 milyon ton (-1,3 milyon ton Aralık'tan); kolza 20,1 milyon ton (-0,8 milyon ton), ayçiçeği 9,5 milyon ton (-0,4 milyon ton).
- AB kolza/kanola ithalatı (hafta sonu 15 Mart): 6.229 ton; kümülatif 3,2 milyon ton (-%33 y/y).

Bakliyat ve Baklagiller**Arjantin**

- Tarım Bakanlığı Mart raporu — 2025/26 üretim güncellemesi:
 - Bezelye: ekim alanı 135.600 ha (önceki yıl 107.000 ha); üretim 370.000 ton (260.000 ton).
 - Nohut: ekim alanı 97.000 ha (151.000 ha); üretim 125.000 ton (190.000 ton).
 - Mercimek: ekim alanı 40.000 ha (32.000 ha); üretim 42.000 ton (31.000 ton).
 - Fasulye: ekim alanı 650.000 ha'a düşürüldü (önceki ay 660.000 ha; önceki yıl 643.000 ha).

Kanada

- AAFC Mart — 2026/27 güncellemeleri:
 - Kuru bezelye: üretim 3,0 milyon ton (+0,1 milyon ton); dönem sonu stok 945.000 ton (+100.000 ton).
 - Mercimek: üretim 2,4 milyon ton (+0,1 milyon ton); dönem sonu stok 1,7 milyon ton (+0,1 milyon ton).
 - Nohut: üretim 340.000 ton (+80.000 ton); ihracat 220.000 ton; stok 345.000 ton (+70.000 ton).
 - Kuru fasulye: üretim 310.000 ton (-65.000 ton); ihracat 370.000 ton (-15.000 ton); stok 5.000 ton (-45.000 ton).
- Kanada Tahıl Komisyonu (hafta sonu 8 Mart): kuru bezelye ihracatı 29.300 ton; kümülatif 1,5 milyon ton (+%10 y/y). Mercimek 46.300 ton; kümülatif 0,9 milyon ton (+%10 y/y).

Kırgızistan

- 2026/27 sezonu için hedeflenen tarımsal ekim alanı resmi olarak 1,25 milyon ha'a belirlendi; bunun 818.000 ha'ı sulu tarım alanlarında.
- Çin ile mısır ihracatı için Fitosanitasyon Gereklilikleri Protokolü uygulamaya girdi; ilk 25 tonluk kargo Çin'e sevk edildi.

Ermenistan

- Kazakistan Gıda Sözleşme Kurumu, bu yıl Ermenistan'a gıda kalitesinde buğday ihracatını 50.000 tona çıkarmak için müzakereleri sürdürüyor.

Navlun**Genel Tablo**

- Baltık Kuru Yük Endeksi (BDI) 2.028 puan (+56); tahıl ve yağlı tohum taşıma segmentlerindeki yumuşama hafif aşağı baskı yarattı. Capesize sektörü kısmen daha yüksek zaman sefer oranları ve oynak akaryakıt fiyatlarıyla güçlendi.
- Panamax değerleri Asya'daki zayıf duyarlılık ve Atlantik'te tonaj birikiminin etkisiyle geriledi. Güney Amerika'dan tahıl yüklerine yönelik istikrarlı talep kayda değer bir gelişme olarak öne çıktı.
- Supramax kazançları her iki havzada da ılımlı faaliyet nedeniyle mütevazı şekilde geriledi.
- Handysize endeksi Asya ve Atlantik'in bazı bölgelerindeki sınırlı taze talep nedeniyle düştü. Arjantin'den Çin'e tahıl yükü: günlük 16.750 ABD doları olarak bağlandıği bildirildi.

Uluslararası Hammadde Fiyatlar (FOB \$/ton):

Ürün	Cari Fiyat	Önceki Hafta	Önceki Ay	Önceki Yıl	Haftalık Değişim (%)	Aylık Değişim (%)	Yıllık Değişim (%)
Makarnalık buğday (Fransa)	295	290	291	337	1,72%	1,37%	-12,46%
Buğday (Karadeniz)	241	238	234	252	1,26%	2,99%	-4,37%
Buğday (ABD HRW)	276	282	270	263	-2,13%	2,22%	4,94%
Mısır (Karadeniz)	223	224	221	234	-0,45%	0,90%	-4,70%
Mısır (Arjantin)	209	207	209	218	0,76%	0,10%	-4,24%
Arpa (Karadeniz)	244	244	247	235	0,00%	-1,21%	3,83%
Arpa (Fransa)	240	241	243	234	-0,52%	-1,21%	2,30%
Ayçiçeği Yağı CIF (Karadeniz)	1.363	1.378	1.344	1.185	-1,09%	1,41%	15,02%
Ayçiçeği Tohumu CIF (Karadeniz)	698	693	664	625	0,72%	5,12%	11,68%
Kuru Fasulye (ABD)	1.010	1.010	1.010	1.450	0,00%	0,00%	-30,34%
Kırmızı Mercimek (Kanada)	470	470	470	620	0,00%	0,00%	-24,19%
Yeşil Mercimek (Kanada)	660	660	660	1.100	0,00%	0,00%	-40,00%
Nohut (10 mm Meksika)	1.230	1.230	1.230	1.750	0,00%	0,00%	-29,71%
Güney Amerika Baldo Pirinç CIF	970	970	970	1.200	0,00%	0,00%	-19,17%
Avrupa Baldo Pirinç CIF	1.000	1.000	1.000	1.430	0,00%	0,00%	-30,07%

TÜRİB Fiyatları:

Ürün (t/ton)	Cari Fiyat	Önceki Hafta	Önceki Ay	Önceki Yıl	Haftalık Değişim (%)	Aylık Değişim (%)	Yıllık Değişim (%)
Ekmeklik Buğday	13.660	13.710	13.675	11.395	-0,36%	-0,11%	19,88%
Makarnalık Buğday	13.795	13.770	13.110	12.580	0,18%	5,23%	9,66%
Arpa	13.320	13.460	13.175	10.020	-1,04%	1,10%	32,93%
Mısır	13.300	12.400	12.255	10.235	7,26%	8,53%	29,95%
Çavdar	-	-	-	-	-	-	-
Yulaf	-	-	-	-	-	-	-
Nohut	-	-	-	-	-	-	-
Soya Fasulyesi	-	-	-	17.500	-	-	-
Ayçiçeği Tohumu	-	-	-	-	-	-	-

Navlun:

Marmara Teslim Dökme Hububat Navlunları (\$/ton)	Cari Fiyat	Önceki Hafta	Önceki Ay	Önceki Yıl	Haftalık Değişim (%)	Aylık Değişim (%)	Yıllık Değişim (%)
Rusya (Azak)	56	55	49	22	1,82%	14,29%	154,55%
Rusya (Derin Deniz)	20	21	21	16	-4,76%	-4,76%	25,00%
Ukrayna	19	20	20	16	-5,00%	-5,00%	18,75%
Fransa	24	26	26	20	-7,69%	-7,69%	20,00%
Kanada	31	31	31	25	0,00%	0,00%	24,00%
ABD	43	42	42	35	2,38%	2,38%	22,86%
Arjantin	46	43	43	34	6,98%	6,98%	35,29%

YURTIÇİ PİYASALAR

Değerli dostlar;

Yurtiçi piyasalarda kamunun sabit fiyatlı satışlarının etkisini yaşadık. TMO tarafından Nisan ayına kadar sabit fiyatlı ve çok yüklü miktarda hububat satışları devam etti. Nisan ayı ile birlikte ithal buğdaylar ile 2023 yılı eski stokları için yine fiyat artışı yapılmadı. 2024-25 yılı mahsuller için ise nisan-mayıs aylarını kapsayacak ve tek seferde uygulanacak şekilde %10 civarı fiyat artışı yapıldı.

Bu artış gerekliydi. Zira iki ay sonra hububat hasat sezonu başlayacak. Satış fiyatı ile yeni hasat için belirlenecek muhtemel alım fiyatı arasındaki makas açılıyordu. Her hal ve şartta mayıs- haziran ayları enflasyon rakamları dikkate alınarak, çiftçinin üretim maliyetlerine göre yeni sezon müdahale fiyatları belirlenecek.

Bizim son açıklamalardan anladığımız, yeni sezon buğday müdahale fiyatlarının 15,5-16.00 t/kg aralığında olabileceğidir. (bu artış oranı enflasyonun altında kalacaktır) Bu açıdan çiftçinin artan üretim maliyetlerini telafi için desteklemede ilave önlem alınabileceğini düşünüyoruz.

Yeni hasat sezonunda rekolteelerde ciddi artış bekliyoruz. Gdoğu, çukurova, söke ovası gibi bazı bölgelerde aşırı yağmurun getirdiği riskler var. Bu bölgelerde hububat ekili alanlarda pas, kök çürüklüğü gibi hastalık endişeleri artarken, ekim yapılmayan alanlarda ise mısır ekimi dahil yeni ürün planlamalarında gecikme yaşanıyor.

Ayçiçek yağı dahil temel stratejik ürünlerde artan uluslararası fiyatlar yurtiçi piyasaları da etkilemekte, fiyat artışları olarak yansımaktadır. Bu süreçte gübre ve mazot gibi temel tarımsal girdilerdeki fiyat artışı, kullanımlardaki muhtemel fazlalık veya verimlilik açısından bizlere yeni ödevler vermektedir. Gübre kullanımında ne kadar bilinç var, parçalı ve dağınık arazi yapımız mazot kullanımında ne kadar israfa yol açıyor. Traktör başına arazi ve verimlilikler ne ölçüde.

‘Birlikte üretim’, ‘yönetimin toplulaştırılması’ ile bu alanlarda %20-25 girdi tasarrufu, verimliliklerde ise %25 civarı üretim artışı mümkün. Bu konu halen önemsiz görülmekte ama bizler hatırlatmaya devam edeceğiz.

Değerli dostlar,

Gerek Covid süreci gerekse yaşanan savaşların gösterdiği net durum tespiti şudur; Türkiye tarım topraklarını, üretim potansiyelini en verimli şekilde kullanmak zorundadır. Bunun için de temel yapısal sorunlara eğilmelidir.

Diğer taraftan yaşanan süreçler; **‘güvenilir liman, güvenli ülke Türkiye’** algısını güçlendirmektedir. Bu konjonktürün uluslararası tarım-gıda ticaretinde; bölgesel üs, lojistik deposu, üretim merkezi vizyonumuzu güçlendirmesi gerekir. Hayvancılık başta olmak üzere yoğun ithalat yaptığımız alanlarda çok radikal eylemler başlatmalıyız. Kırsal hikayeler yazmalıyız.

Türkiye’nin canlı hayvan, kırmızı et ithalatını aşağıdaki tabloda görebilirsiniz. Türkiye son 3 yılda 1 milyon 930 bin baş canlı sığır ithalatı yaparak karşılığında 3 milyar 58 milyon dolar döviz ödemiştir. Türk lirası ile yaklaşık 136 milyar civarında bir bedel. Aynı dönemde ilave 55 milyar liralık kırmızı et ithalatı gerçekleşmiştir. Gerek kırmızı et gerekse canlı hayvan ithalatının son 3 yıllık faturası 190 milyar Türk lirasını aşmaktadır.

TOPLAM KIRMIZI ET İTHALATI		
Yıllar	Ton	1.000 \$
2021	1.205	7.210
2022	408	3.068
2023	34.416	214.117
2024	79.128	504.998
2025	63.372	512.603
2026/Ocak	2.923	28.626

TOPLAM CANLI SIĞIR İTHALATI			
Yıllar	Ton	Baş	1.000 \$
2021	78.793	261.688,00	285.793
2022	38.401	116.862,00	157.583
2023	271.964	818.017,00	1.163.367
2024	140.852	373.126,00	704.614
2025	239.486	739.706,00	1.191.100
2026/ocak	25.128	85.160,00	131.625

Maalesef son yıllarda canlı hayvan ithalatı yerine dönemsel fiyat şokları gerekçesi ile kırmızı et ithalatı artış eğilimindedir. Besilik hayvan ithalatında yurtiçinde besleme dolayısı ile bir kısım katma değer ülkemizde kalıp, başta yem sektörü olmak üzere yurtiçi ticarete katkı verirken, et ithalatı doğrudan tüketime gittiği için ekonomik döngüye katkısı da yoktur.

Değerli dostlar,

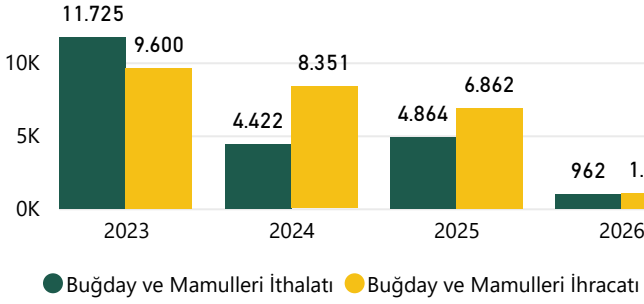
Tek başına bir ithalat kaleminin 3 yıllık maliyetini 200 milyar liralara yakın bir rakamla konuşuyoruz. Yem hammaddeleri ithalatını ayrıca zikretmeliyiz. Bu kadar hassas bir konuda çok daha radikal kararlar almalıyız, kırsalda yeniden bir üretim modeli kurgulamalıyız. Geleceğin tarımsal üstünlüğü için yeni üretim hikayeleri yazmalıyız.

Yoksa yarın birgün canlı hayvan ve et ithalatında da tedarik sıkıntısı yaşayabiliriz. Kaldı ki yurtdışına giden dövizci kırsaldaki hayvancılığın dönüşümü için harcayabilesek, 3-5 yıl içinde ihracatçı konuma geçebiliriz.

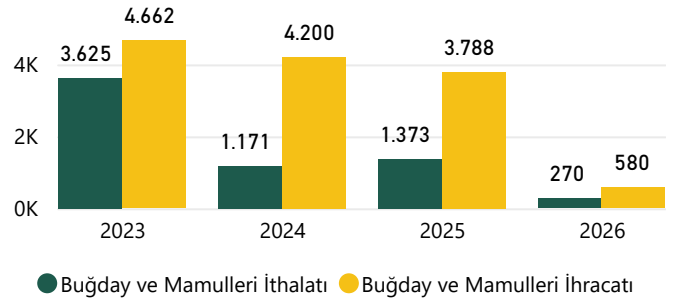
Kalın sağlıklıca,,

Türkiye Hububat ve Mamul Madde Piyasalarının Genel Görünümü

2023-2026 Yılları Mamul Maddenin Karşılığı Buğday Dahil İthalat-İhracat Miktar (Bin Ton)



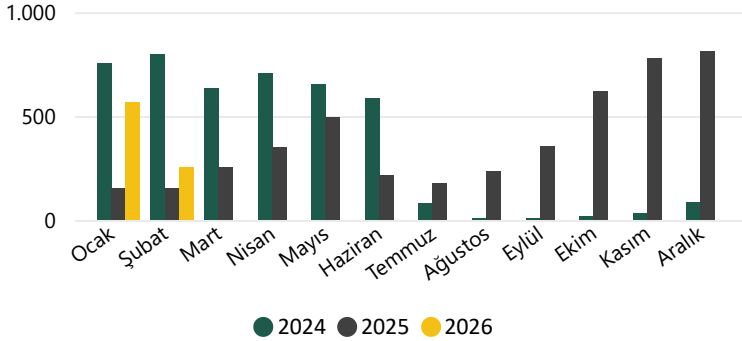
2023-2026 Yılları Mamul Maddenin Karşılığı Buğday Dahil İthalat-İhracat Değer (Milyon \$)



2026 yılının Şubat ayı itibariyle yaklaşık 962.3 Bin Ton buğday ve mamul maddenin buğday karşılığı dahil ithalata karşılık 1.07 Milyon Ton mamul maddenin buğday karşılığı dahil ihracat gerçekleşmiştir. İthalat, ihracatın üzerinde seyretmeye devam etmektedir. Ancak değer olarak bakıldığında ithalata ödenen 270.24 Milyon \$ karşılığı 580 Milyon dolarlık ihracat geliri elde edilmiştir.

EKMEKLİK BUĞDAY İTHALATI

Aylar Bazında Ekmeklik Buğday İthalatı (Bin Ton)



⇒ 2025 yılı aylık ortalama ithalat 381.86 Bin Ton, 2026 yılının ilk 2 ayında 410.78 Bin Ton

⇒ 2025 yılı ilk 2 ayında toplam ithalat 303.34 Bin Ton 2026 yılında 821.55 Bin Ton

⇒ 2025 yılı ilk 2 ayında ortalama ithalat fiyatı 244.01 \$/Ton, 2026 yılında 248.94 \$/Ton

⇒ 2025 yılının ilk 2 ayında toplam 74.02 Milyon dolarlık ithalata karşılık 2026 yılının ilk 2 ayında 204.52 Milyon dolarlık ithalat

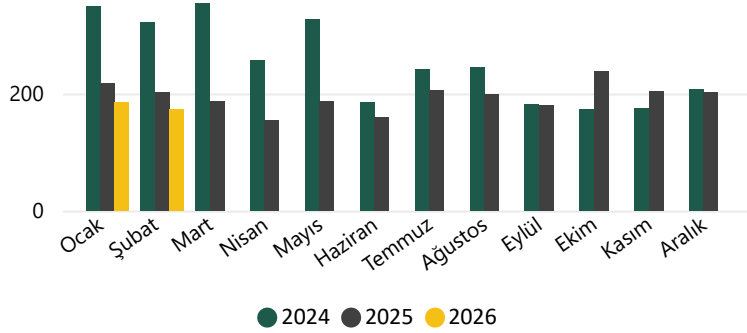
Ekmeklik Buğday İthalatı

YIL	2024		2025		2026	
	Miktar (bin ton)	Değer(milyon\$)	Miktar (bin ton)	Değer(milyon\$)	Miktar (bin ton)	Değer(milyon\$)
Ocak	751	\$191	153	\$37	568	\$142
Şubat	795	\$203	150	\$37	254	\$63
Mart	631	\$146	253	\$62		
Nisan	706	\$159	348	\$92		
Mayıs	654	\$145	494	\$130		
Haziran	587	\$143	214	\$55		
Temmuz	78	\$20	177	\$45		
Ağustos	5	\$1	231	\$57		
Eylül	0	\$0	353	\$88		
Ekim	15	\$3	618	\$153		
Kasım	32	\$8	778	\$196		
Aralık	85	\$21	812	\$203		
TOPLAM	4.340	\$1.039	4.582	\$1.153	822	\$205

Türkiye Hububat ve Mamul Madde Piyasalarının Genel Görünümü

UN İHRACATI

Aylar Bazında Buğday Unu İhracatı (Bin Ton)



⇒ 2025 yılı aylık ortalama ihracat 194.83 Bin Ton, 2026 yılının ilk 2 ayında 179.77 Bin Ton

⇒ 2025 yılı ilk 2 ayında toplam ihracat 419.74 Bin Ton 2026 yılında 359.54 Bin Ton

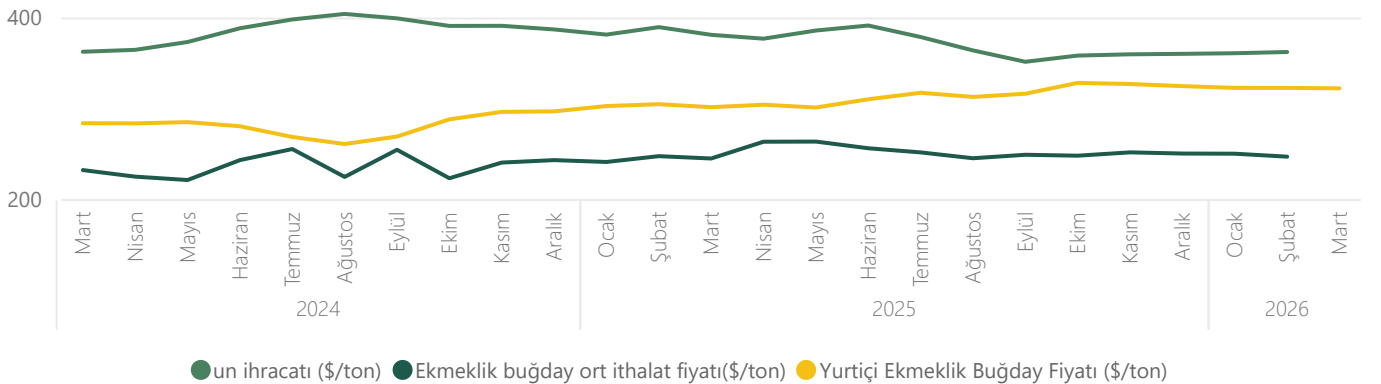
⇒ 2025 yılı ilk 2 ayında ortalama ihracat fiyatı 385.11 \$/Ton, 2026 yılında 361.29 \$/Ton

⇒ 2025 yılının ilk 2 ayında toplam 161.65 Milyon dolarlık ihracata karşılık 2026 yılının ilk 2 ayında 129.9 Milyon dolarlık ihracat

Un İhracatı

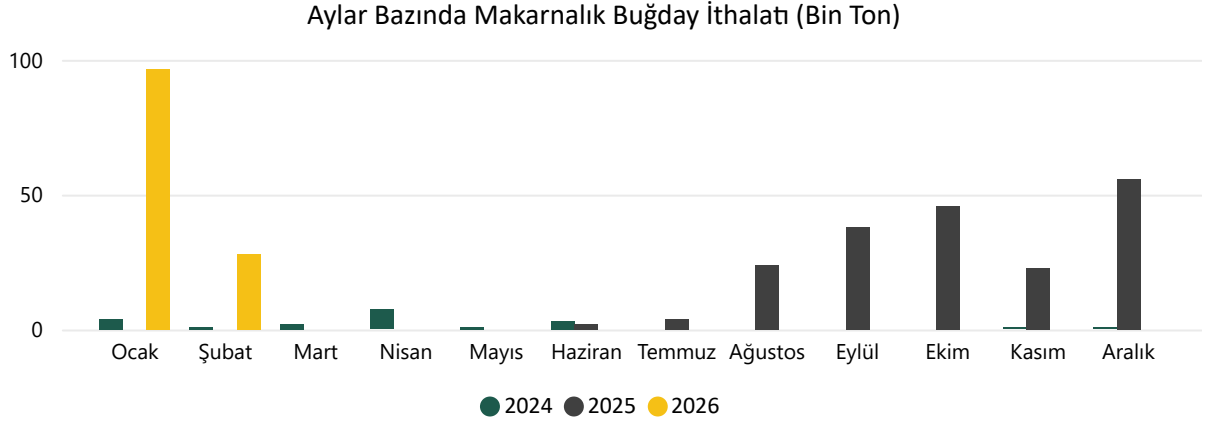
YIL	2024		2025		2026		
	AY	Miktar (bin ton)	Değer(milyon\$)	Miktar (bin ton)	Değer(milyon\$)	Miktar (bin ton)	Değer(milyon\$)
Ocak		350	\$136	218	\$83	186	\$67
Şubat		322	\$123	202	\$79	173	\$63
Mart		355	\$129	186	\$71		
Nisan		257	\$94	155	\$58		
Mayıs		327	\$122	187	\$72		
Haziran		185	\$72	159	\$62		
Temmuz		242	\$96	205	\$78		
Ağustos		245	\$99	199	\$73		
Eylül		183	\$73	181	\$64		
Ekim		173	\$68	238	\$85		
Kasım		175	\$68	204	\$73		
Aralık		208	\$80	203	\$73		
TOPLAM		3.023	\$1.160	2.338	\$871	360	\$130

Ekmeklik Buğday ve Un Yurtiçi-Dış Ticaret Fiyatları (\$/TON)



Türkiye Hububat ve Mamul Madde Piyasalarının Genel Görünümü

MAKARNALIK BUĞDAY İTHALATI



⇒ 2025 yılı aylık ortalama ithalat 16.03 Bin Ton, 2026 yılının ilk 2 ayında 62.29 Bin Ton

⇒ 2025 yılı ilk 2 ayında toplam ithalat 1.61 Ton 2026 yılında 124.58 Bin Ton

⇒ 2025 yılı ilk 2 ayında ortalama ithalat fiyatı 1522.98 \$/Ton, 2026 yılında 291.76 \$/Ton

⇒ 2025 yılının ilk 2 ayında toplam 2 Bin dolarlık ithalata karşılık 2026 yılının ilk 2 ayında 36.35 Milyon dolarlık ithalat

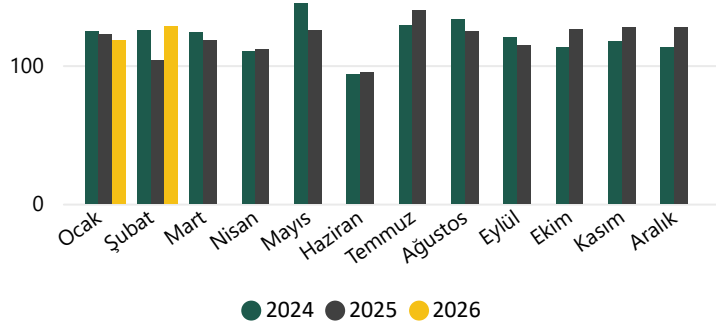
Makarnalık Buğday İthalatı

YIL	2024		2025		2026		
	AY	Miktar (bin ton)	Değer(milyon\$)	Miktar (bin ton)	Değer(milyon\$)	Miktar (bin ton)	Değer(milyon\$)
Ocak		4	\$2		\$0	97	\$29
Şubat		1	\$0		\$0	28	\$8
Mart		2	\$1		\$0		
Nisan		7	\$3		\$0		
Mayıs		1	\$0		\$0		
Haziran		3	\$1	2	\$1		
Temmuz			\$0	4	\$1		
Ağustos			\$0	24	\$7		
Eylül			\$0	38	\$11		
Ekim			\$0	46	\$14		
Kasım		0	\$0	23	\$7		
Aralık		0	\$0	56	\$16		
TOPLAM		19	\$7	192	\$57	125	\$36

Türkiye Hububat ve Mamul Madde Piyasalarının Genel Görünümü

MAKARNA İHRACATI

Aylar Bazında Makarna İhracatı (Bin Ton)



⇒ 2025 yılı aylık ortalama ihracat 119.66 Bin Ton, 2026 yılının ilk 2 ayında 123.26 Bin Ton

⇒ 2025 yılı ilk 2 ayında toplam ihracat 226.1 Bin Ton 2026 yılında 246.52 Bin Ton

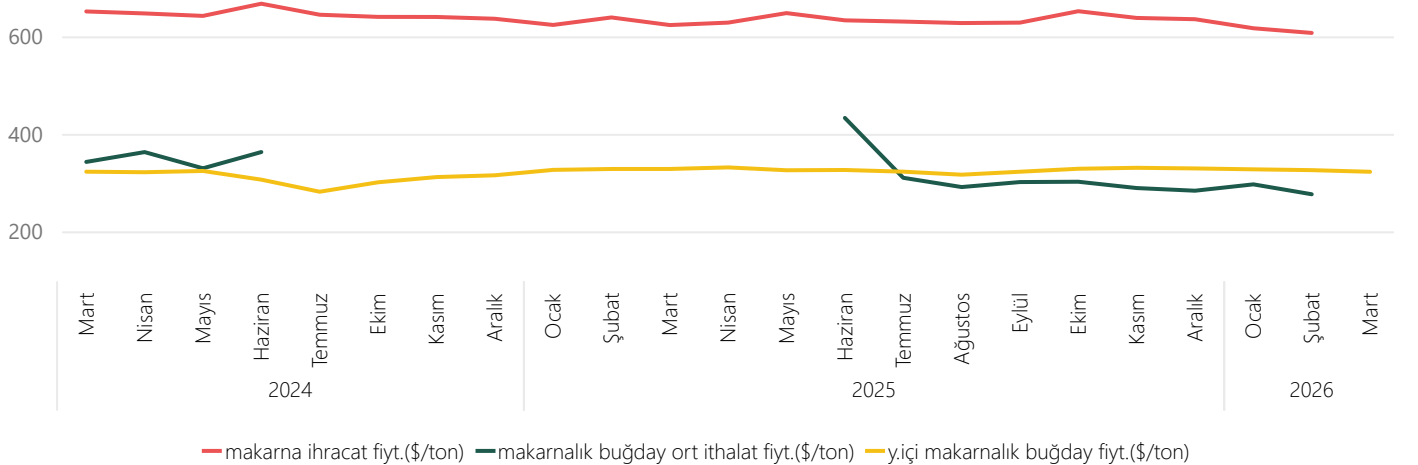
⇒ 2025 yılı ilk 2 ayında ortalama ihracat fiyatı 630.51 \$/Ton, 2026 yılında 611.65 \$/Ton

⇒ 2025 yılının ilk 2 ayında toplam 142.56 Milyon dolarlık ihracata karşılık 2026 yılının ilk 2 ayında 150.78 Milyon dolarlık ihracat

Makarına İhracatı

YIL	2024		2025		2026		
	AY	Miktar (bin ton)	Değer(milyon\$)	Miktar (bin ton)	Değer(milyon\$)	Miktar (bin ton)	Değer(milyon\$)
Ocak		124	\$79	122	\$76	118	\$73
Şubat		125	\$82	104	\$66	128	\$78
Mart		124	\$81	118	\$74		
Nisan		110	\$71	112	\$70		
Mayıs		145	\$93	126	\$81		
Haziran		93	\$62	95	\$60		
Temmuz		129	\$83	140	\$88		
Ağustos		134	\$86	124	\$78		
Eylül		120	\$76	114	\$72		
Ekim		113	\$72	126	\$82		
Kasım		118	\$75	127	\$81		
Aralık		113	\$72	128	\$81		
TOPLAM		1.448	\$933	1.436	\$910	247	\$151

Makarnalık Buğday ve Makarna Yurtiçi-Dış Ticaret Fiyatları (\$/TON)

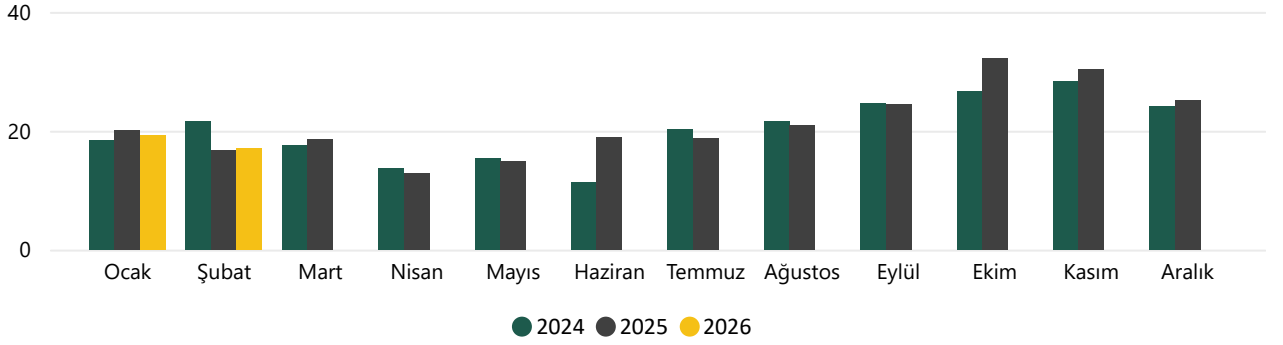


— makarna ihracat fiy.(\$/ton) — makarnalık buğday ort ithalat fiy.(\$/ton) — y.içi makarnalık buğday fiy.(\$/ton)

Türkiye Hububat ve Mamul Madde Piyasalarının Genel Görünümü

BULGUR İHRACATI

Aylar Bazında Bulgur İhracatı (Bin Ton)



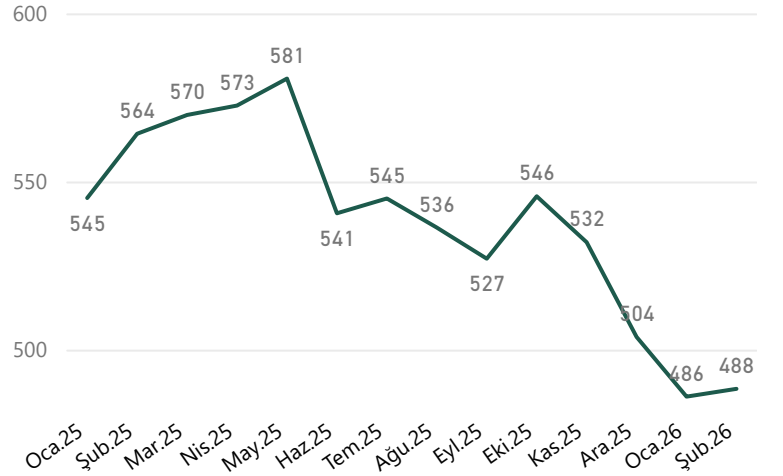
⇒ 2025 yılı aylık ortalama ihracat 21.18 Bin Ton, 2026 yılının ilk 2 ayında 18.11 Bin Ton

⇒ 2025 yılı ilk 2 ayında toplam ihracat 36.89 Bin Ton 2026 yılında 36.22 Bin Ton

⇒ 2025 yılı ilk 2 ayında ortalama ihracat fiyatı 553.75 \$/Ton, 2026 yılında 487.11 \$/Ton

⇒ 2025 yılının ilk 2 ayında toplam 20.43 Milyon dolarlık ihracata karşılık 2026 yılının ilk 2 ayında 17.64 Milyon dolarlık ihracat

Bulgur Fiyatı (\$/ton)

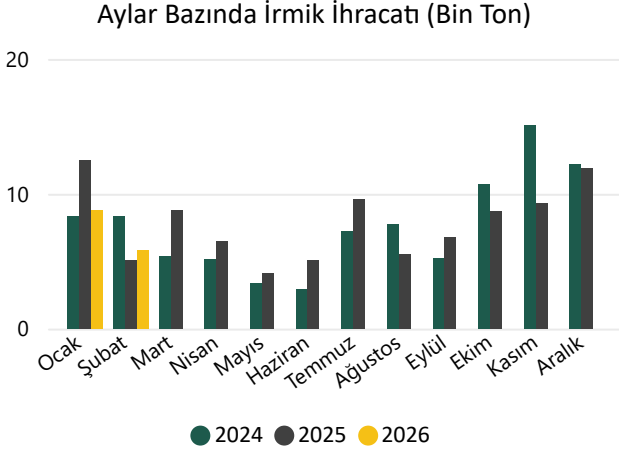


Bulgur İhracatı

YIL AY	2024		2025		2026	
	Miktar (bin ton)	Değer(milyon\$)	Miktar (bin ton)	Değer(milyon\$)	Miktar (bin ton)	Değer(milyon\$)
Ocak	18	\$11	20	\$11	19	\$9
Şubat	22	\$13	17	\$9	17	\$8
Mart	18	\$11	19	\$11		
Nisan	14	\$8	13	\$7		
Mayıs	15	\$9	15	\$9		
Haziran	11	\$6	19	\$10		
Temmuz	20	\$12	19	\$10		
Ağustos	22	\$12	21	\$11		
Eylül	25	\$13	24	\$13		
Ekim	27	\$15	32	\$18		
Kasım	28	\$16	30	\$16		
Aralık	24	\$13	25	\$13		
TOPLAM	244	\$138	254	\$138	36	\$18

Türkiye Hububat ve Mamul Madde Piyasalarının Genel Görünümü

İRMİK İHRACATI



YIL	2024		2025		2026	
	Miktar (bin ton)	Değer (milyon\$)	Miktar (bin ton)	Değer (milyon\$)	Miktar (bin ton)	Değer (milyon\$)
Ocak	8	\$5	13	\$6	9	\$4
Şubat	8	\$5	5	\$3	6	\$3
Mart	5	\$3	9	\$5		
Nisan	5	\$3	6	\$4		
Mayıs	3	\$2	4	\$2		
Haziran	3	\$2	5	\$3		
Temmuz	7	\$4	10	\$5		
Ağustos	8	\$4	5	\$3		
Eylül	5	\$3	7	\$4		
Ekim	11	\$5	9	\$5		
Kasım	15	\$7	9	\$5		
Aralık	12	\$6	12	\$6		
TOPLAM	92	\$48	94	\$49	15	\$8

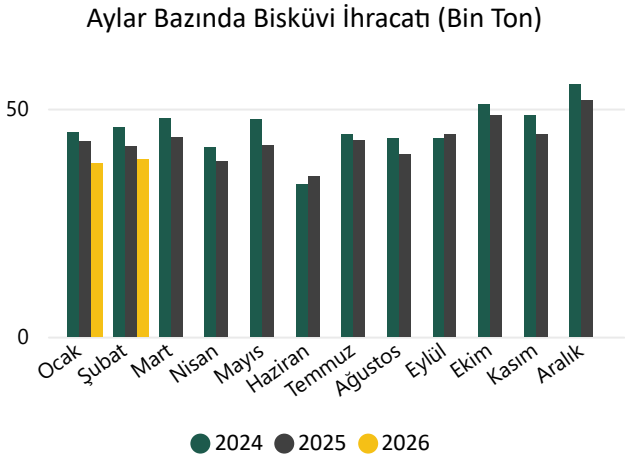
⇒ 2025 yılı aylık ortalama ihracat 7.82 Bin Ton, 2026 yılının ilk 2 ayında 7.3 Bin Ton

⇒ 2025 yılı ilk 2 ayında toplam ihracat 17.56 Bin Ton 2026 yılında 14.6 Bin Ton

⇒ 2025 yılı ilk 2 ayında ortalama ihracat fiyatı 528.64 \$/Ton, 2026 yılında 514.95 \$/Ton

⇒ 2025 yılının ilk 2 ayında toplam 9.29 Milyon dolarlık ihracata karşılık 2026 yılının ilk 2 ayında 7.52 Milyon dolarlık ihracat

BİSKÜVİ İHRACATI



YIL	2024		2025		2026	
	Miktar (bin ton)	Değer (milyon\$)	Miktar (bin ton)	Değer (milyon\$)	Miktar (bin ton)	Değer (milyon\$)
Ocak	45	\$129	43	\$125	38	\$134
Şubat	46	\$132	42	\$130	39	\$131
Mart	48	\$136	44	\$142		
Nisan	41	\$117	38	\$126		
Mayıs	48	\$137	42	\$135		
Haziran	33	\$98	35	\$114		
Temmuz	44	\$124	43	\$139		
Ağustos	44	\$128	40	\$135		
Eylül	43	\$129	44	\$155		
Ekim	51	\$152	49	\$161		
Kasım	49	\$149	44	\$151		
Aralık	55	\$164	52	\$180		
TOPLAM	547	\$1.596	516	\$1.693	77	\$264

⇒ 2025 yılı aylık ortalama ihracat 43.03 Bin Ton, 2026 yılının ilk 2 ayında 38.51 Bin Ton

⇒ 2025 yılı ilk 2 ayında toplam ihracat 84.54 Bin Ton 2026 yılında 77.01 Bin Ton

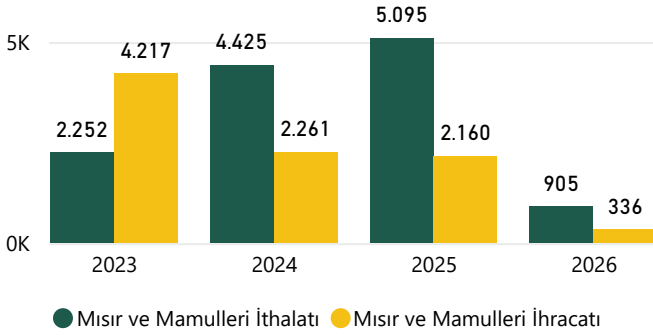
⇒ 2025 yılı ilk 2 ayında ortalama ihracat fiyatı 3009.21 \$/Ton, 2026 yılında 3431.79 \$/Ton

⇒ 2025 yılının ilk 2 ayında toplam 254.39 Milyon dolarlık ihracata karşılık 2026 yılının ilk 2 ayında 264.28 Milyon dolarlık ihracat

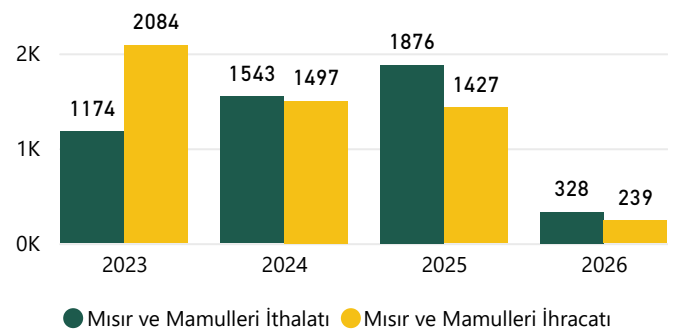
Türkiye Hububat ve Mamul Madde Piyasalarının Genel Görünümü

MISIR İTHALATI

2023-2026 Yılları Mısır İthalatı ve Mamul İhracatının Mısır Karşılığı Miktar (Bin Ton)

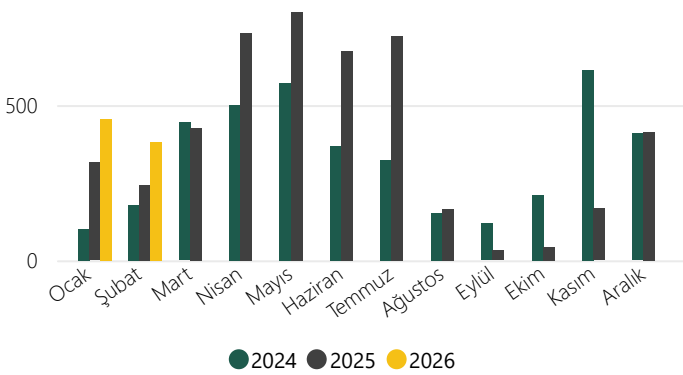


2023-2026 Yılları Mısır İthalatı ve Mamul İhracatının Mısır Karşılığı Değer (Milyon \$)



2026 yılının Şubat ayı itibariyle yaklaşık 905.31 Bin Ton mısır mamulün mısır karşılığı dahil ithalata karşılık 335.97 Bin Ton mamul maddenin mısır karşılığı dahil ihracat gerçekleşmiştir. Ancak değer olarak bakıldığında ithalata ödenen 328.24 Milyon \$ karşılığı 239.42 Milyon dolarlık ihracat geliri elde edilmiştir.

Aylar Bazında Mısır İthalatı (Bin Ton)



YIL	2024		2025		2026	
	miktar binton	değer milyon\$	miktar binton	değer milyon\$	miktar binton	değer milyon\$
Ocak	100	\$32	315	\$78	456	\$111
Şubat	177	\$55	243	\$66	380	\$99
Mart	444	\$104	427	\$111		
Nisan	501	\$108	732	\$188		
Mayıs	572	\$120	800	\$204		
Haziran	368	\$79	675	\$176		
Temmuz	323	\$70	723	\$186		
Ağustos	152	\$33	166	\$43		
Eylül	119	\$26	31	\$9		
Ekim	210	\$48	43	\$11		
Kasım	613	\$145	167	\$41		
Aralık	408	\$99	414	\$100		
Toplam	3.988	\$918	4.735	\$1.212	836	\$210

⇒ 2025 yılı aylık ortalama ithalat 394.6 Bin Ton, 2026 yılının ilk 2 ayında 418.07 Bin Ton

⇒ 2025 yılı ilk 2 ayında toplam ithalat 557.68 Bin Ton 2026 yılında 836.15 Bin Ton

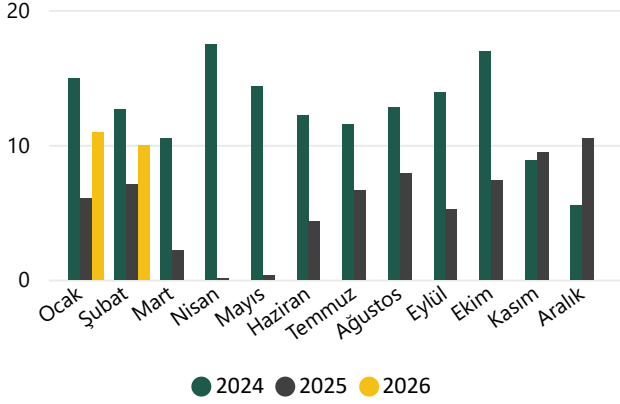
⇒ 2025 yılı ilk 2 ayında ortalama ithalat fiyatı 258.55 \$/Ton, 2026 yılında 250.56 \$/Ton

⇒ 2025 yılının ilk 2 ayında toplam 144.19 Milyon dolarlık ithalata karşılık 2026 yılının ilk 2 ayında 209.5 Milyon dolarlık ithalat

Türkiye Hububat ve Mamul Madde Piyasalarının Genel Görünümü

YUMURTA İHRACATI

Aylar Bazında Yumurta İhracatı (Bin Ton)



YIL	2024		2025		2026	
	Miktar (bin ton)	Değer (milyon\$)	Miktar (bin ton)	Değer (milyon\$)	Miktar (bin ton)	Değer (milyon\$)
Ocak	15	\$24	6	\$10	11	\$18
Şubat	13	\$19	7	\$13	10	\$18
Mart	10	\$12	2	\$5		
Nisan	17	\$18	0	\$1		
Mayıs	14	\$15	0	\$1		
Haziran	12	\$11	4	\$7		
Temmuz	12	\$11	7	\$10		
Ağustos	13	\$13	8	\$11		
Eylül	14	\$19	5	\$9		
Ekim	17	\$23	7	\$14		
Kasım	9	\$14	9	\$17		
Aralık	6	\$9	10	\$18		
TOPLAM	151	\$186	67	\$116	21	\$36

⇒ 2025 yılı aylık ortalama ihracat 5.6 Bin Ton, 2026 yılının ilk 2 ayında 10.45 Bin Ton

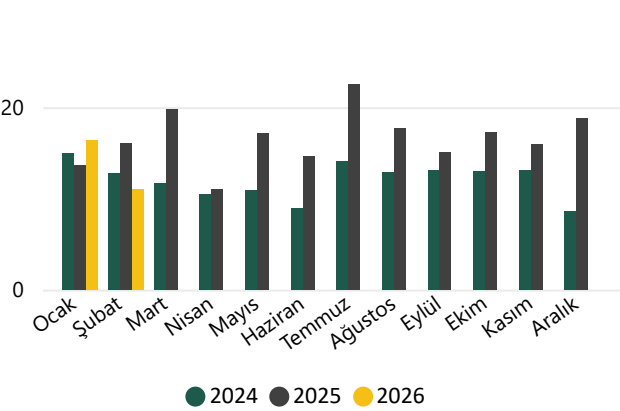
⇒ 2025 yılı ilk 2 ayında toplam ihracat 13.09 Bin Ton 2026 yılında 20.9 Bin Ton

⇒ 2025 yılı ilk 2 ayında ortalama ihracat fiyatı 1787.39 \$/Ton, 2026 yılında 1719.77 \$/Ton

⇒ 2025 yılının ilk 2 ayında toplam 23.39 Milyon dolarlık ihracata karşılık 2026 yılının ilk 2 ayında 35.95 Milyon dolarlık ihracat

BEYAZ ET İHRACATI

Aylar Bazında Beyaz Et İhracatı (Bin Ton)



YIL	2024		2025		2026	
	Miktar (bin ton)	Değer (milyon\$)	Miktar (bin ton)	Değer (milyon\$)	Miktar (bin ton)	Değer (milyon\$)
Ocak	15	\$24	14	\$19	16	\$22
Şubat	13	\$20	16	\$24	11	\$16
Mart	12	\$20	20	\$31		
Nisan	11	\$17	11	\$17		
Mayıs	11	\$18	17	\$26		
Haziran	9	\$14	15	\$23		
Temmuz	14	\$24	23	\$32		
Ağustos	13	\$20	18	\$25		
Eylül	13	\$19	15	\$23		
Ekim	13	\$20	17	\$24		
Kasım	13	\$20	16	\$23		
Aralık	9	\$13	19	\$26		
TOPLAM	145	\$230	199	\$292	27	\$38

⇒ 2025 yılı aylık ortalama ihracat 16.62 Bin Ton, 2026 yılının ilk 2 ayında 13.68 Bin Ton

⇒ 2025 yılı ilk 2 ayında toplam ihracat 29.66 Bin Ton 2026 yılında 27.37 Bin Ton

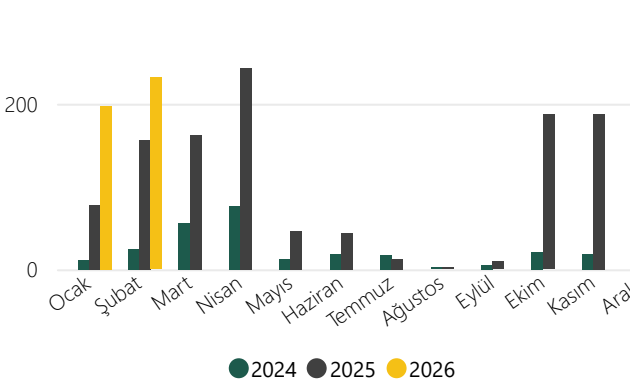
⇒ 2025 yılı ilk 2 ayında ortalama ihracat fiyatı 1452.15 \$/Ton, 2026 yılında 1405.37 \$/Ton

⇒ 2025 yılının ilk 2 ayında toplam 43.08 Milyon dolarlık ihracata karşılık 2026 yılının ilk 2 ayında 38.46 Milyon dolarlık ihracat

Türkiye Hububat ve Yağlı Tohum Piyasalarının Genel Görünümü

AYÇİÇEĞİ TOHUMU İTHALATI

Aylar Bazında Ayçiçeği Tohumu İthalatı (Bin Ton)



YIL	2024		2025		2026	
	miktar binton	değer milyon\$	miktar binton	değer milyon\$	miktar binton	değer milyon\$
Ocak	11	\$12	78	\$53	197	\$142
Şubat	25	\$16	156	\$103	232	\$168
Mart	56	\$35	162	\$110		
Nisan	77	\$41	243	\$164		
Mayıs	13	\$10	46	\$29		
Haziran	18	\$10	44	\$28		
Temmuz	17	\$16	13	\$8		
Ağustos	1	\$2	1	\$1		
Eylül	5	\$3	10	\$7		
Ekim	21	\$13	187	\$120		
Kasım	19	\$13	187	\$123		
Aralık	1	\$1	132	\$92		
Toplam	264	\$171	1.259	\$838	429	\$310

⇒ 2025 yılı aylık ortalama ithalat 104.9 Bin Ton, 2026 yılının ilk 2 ayında 214.37 Bin Ton

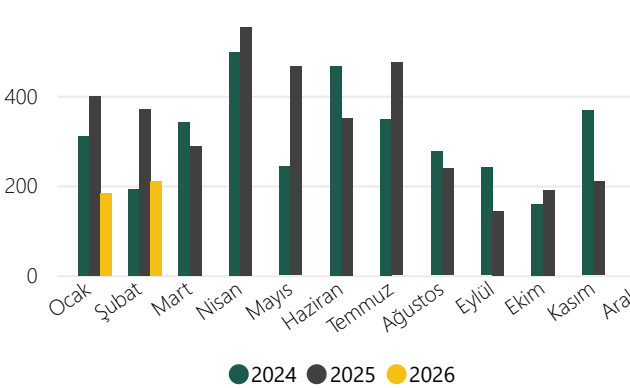
⇒ 2025 yılı ilk 2 ayında toplam ithalat 233.81 Bin Ton 2026 yılında 428.74 Bin Ton

⇒ 2025 yılı ilk 2 ayında ortalama ithalat fiyatı 666.92 \$/Ton, 2026 yılında 723.3 \$/Ton

⇒ 2025 yılının ilk 2 ayında toplam 155.93 Milyon dolarlık ithalata karşılık 2026 yılının ilk 2 ayında 310.11 Milyon dolarlık ithalat

SOYA FASULYESİ İTHALATI

Aylar Bazında Soya Fasulyesi İthalatı (Bin Ton)



YIL	2024		2025		2026	
	miktar binton	değer milyon\$	miktar binton	değer milyon\$	miktar binton	değer milyon\$
Ocak	310	\$170	399	\$176	184	\$89
Şubat	192	\$102	371	\$165	209	\$99
Mart	341	\$169	287	\$125		
Nisan	497	\$226	553	\$225		
Mayıs	243	\$107	465	\$194		
Haziran	467	\$218	351	\$151		
Temmuz	348	\$165	473	\$207		
Ağustos	276	\$128	237	\$107		
Eylül	240	\$105	143	\$63		
Ekim	158	\$70	190	\$86		
Kasım	367	\$164	208	\$93		
Aralık	271	\$123	393	\$182		
Toplam	3.711	\$1.747	4.072	\$1.774	393	\$188

⇒ 2025 yılı aylık ortalama ithalat 339.32 Bin Ton, 2026 yılının ilk 2 ayında 196.57 Bin Ton

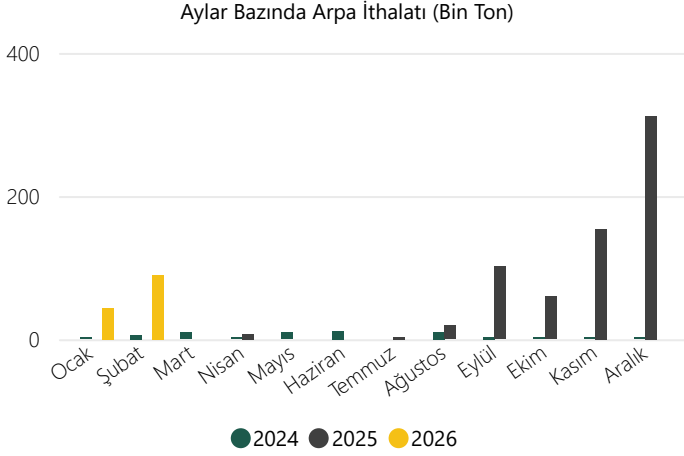
⇒ 2025 yılı ilk 2 ayında toplam ithalat 770.1 Bin Ton 2026 yılında 393.14 Bin Ton

⇒ 2025 yılı ilk 2 ayında ortalama ithalat fiyatı 443.5 \$/Ton, 2026 yılında 478.92 \$/Ton

⇒ 2025 yılının ilk 2 ayında toplam 341.54 Milyon dolarlık ithalata karşılık 2026 yılının ilk 2 ayında 188.28 Milyon dolarlık ithalat

Türkiye Hububat ve Yağlı Tohum Piyasalarının Genel Görünümü

ARPA İTHALATI



YIL	2024		2025		2026	
	miktar binton	değer milyon\$	miktar binton	değer milyon\$	miktar binton	değer milyon\$
Ocak	1	\$0		\$0	44	\$11
Şubat	6	\$1		\$0	90	\$24
Mart	10	\$2		\$0		
Nisan	0	\$0	7	\$2		
Mayıs	10	\$2		\$0		
Haziran	12	\$2		\$0		
Temmuz		\$0	3	\$1		
Ağustos	10	\$2	19	\$4		
Eylül	3	\$1	102	\$24		
Ekim	0	\$0	59	\$14		
Kasım	0	\$0	154	\$40		
Aralık	0	\$0	312	\$80		
Toplam	52	\$11	656	\$166	134	\$35

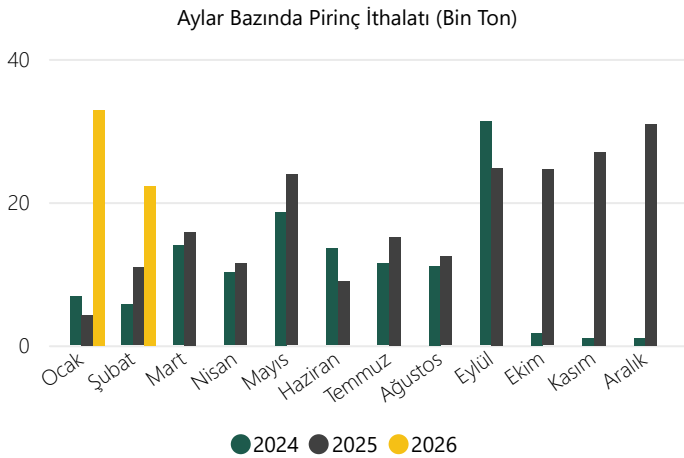
⇒ 2025 yılı aylık ortalama ithalat 54.7 Bin Ton, 2026 yılının ilk 2 ayında 67.04 Bin Ton

⇒ 2025 yılı ilk 2 ayında toplam ithalat 3.15 Ton 2026 yılında 134.08 Bin Ton

⇒ 2025 yılı ilk 2 ayında ortalama ithalat fiyatı 1378.1 \$/Ton, 2026 yılında 263.58 \$/Ton

⇒ 2025 yılının ilk 2 ayında toplam 4 Bin dolarlık ithalata karşılık 2026 yılının ilk 2 ayında 35.34 Milyon dolarlık ithalat

PIRİNÇ İTHALATI



YIL	2024		2025		2026	
	miktar binton	değer milyon\$	miktar binton	değer milyon\$	miktar binton	değer milyon\$
Ocak	7	\$6	4	\$3	33	\$19
Şubat	6	\$5	11	\$6	22	\$15
Mart	14	\$11	16	\$10		
Nisan	10	\$8	11	\$7		
Mayıs	19	\$16	24	\$17		
Haziran	14	\$12	9	\$6		
Temmuz	11	\$11	15	\$9		
Ağustos	11	\$11	12	\$11		
Eylül	31	\$20	25	\$15		
Ekim	2	\$1	25	\$15		
Kasım	1	\$0	27	\$17		
Aralık	1	\$0	31	\$19		
Toplam	126	\$101	210	\$136	55	\$34

⇒ 2025 yılı aylık ortalama ithalat 17.49 Bin Ton, 2026 yılının ilk 2 ayında 27.56 Bin Ton

⇒ 2025 yılı ilk 2 ayında toplam ithalat 15.1 Bin Ton 2026 yılında 55.12 Bin Ton

⇒ 2025 yılı ilk 2 ayında ortalama ithalat fiyatı 591.25 \$/Ton, 2026 yılında 617.31 \$/Ton

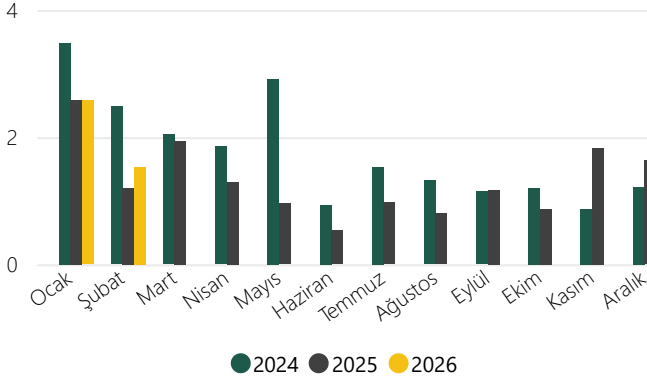
⇒ 2025 yılının ilk 2 ayında toplam 8.93 Milyon dolarlık ithalata karşılık 2026 yılının ilk 2 ayında 34.03 Milyon dolarlık ithalat

*Pirinç ve Çeltik toplamıdır.

Türkiye Hububat ve Yağlı Tohum Piyasalarının Genel Görünümü

YER FISTIĞI İTHALATI

Aylar Bazında Yer Fıstığı İthalatı (Bin Ton)



YIL	2024		2025		2026	
	miktar binton	değer milyon\$	miktar binton	değer milyon\$	miktar binton	değer milyon\$
Ocak	3,48	\$6,52	2,58	\$4,64	2,58	\$4,20
Şubat	2,48	\$4,94	1,20	\$2,09	1,53	\$2,26
Mart	2,04	\$3,79	1,93	\$3,45		
Nisan	1,85	\$3,39	1,30	\$2,35		
Mayıs	2,91	\$5,02	0,96	\$1,69		
Haziran	0,93	\$1,84	0,53	\$0,84		
Temmuz	1,53	\$2,88	0,97	\$1,63		
Ağustos	1,32	\$2,58	0,80	\$1,29		
Eylül	1,14	\$2,10	1,17	\$1,75		
Ekim	1,20	\$2,16	0,87	\$1,37		
Kasım	0,87	\$1,54	1,83	\$2,94		
Aralık	1,22	\$2,16	1,63	\$2,56		
Toplam	20,99	\$38,91	15,77	\$26,60	4,10	\$6,46

⇒ 2025 yılı aylık ortalama ithalat 1.31 Bin Ton, 2026 yılının ilk 2 ayında 2.05 Bin Ton

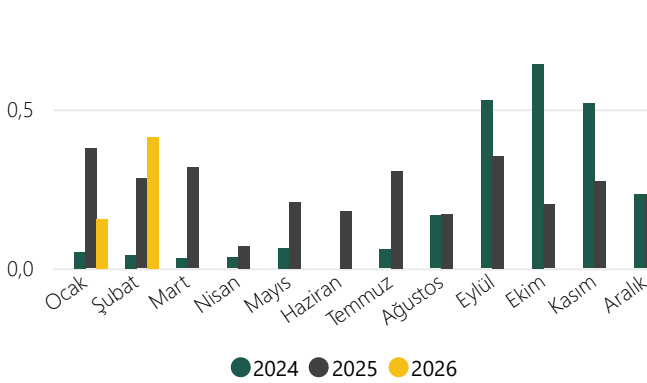
⇒ 2025 yılı ilk 2 ayında toplam ithalat 3.78 Bin Ton 2026 yılında 4.1 Bin Ton

⇒ 2025 yılı ilk 2 ayında ortalama ithalat fiyatı 1781.53 \$/Ton, 2026 yılında 1574.84 \$/Ton

⇒ 2025 yılının ilk 2 ayında toplam 6.73 Milyon dolarlık ithalata karşılık 2026 yılının ilk 2 ayında 6.46 Milyon dolarlık ithalat

YER FISTIĞI İHRACATI

Aylar Bazında Yer Fıstığı İhracatı (Bin Ton)



YIL	2024		2025		2026	
	Miktar binton	Değer milyon\$	Miktar binton	Değer milyon\$	Miktar binton	Değer milyon\$
Ocak	0,05	\$0,17	0,38	\$0,58	0,15	\$0,30
Şubat	0,04	\$0,11	0,28	\$0,50	0,41	\$1,07
Mart	0,03	\$0,09	0,32	\$0,49		
Nisan	0,03	\$0,11	0,07	\$0,11		
Mayıs	0,06	\$0,18	0,21	\$0,33		
Haziran		\$0,03	0,18	\$0,26		
Temmuz	0,06	\$0,16	0,31	\$0,40		
Ağustos	0,17	\$0,29	0,17	\$0,24		
Eylül	0,53	\$0,90	0,35	\$0,48		
Ekim	0,64	\$1,04	0,20	\$0,39		
Kasım	0,52	\$0,89	0,27	\$0,63		
Aralık	0,23	\$0,36	0,23	\$0,43		
TOPLAM	2,38	\$4,32	2,97	\$4,86	0,57	\$1,38

⇒ 2025 yılı aylık ortalama ihracat 247.48 Ton, 2026 yılının ilk 2 ayında 283.56 Ton

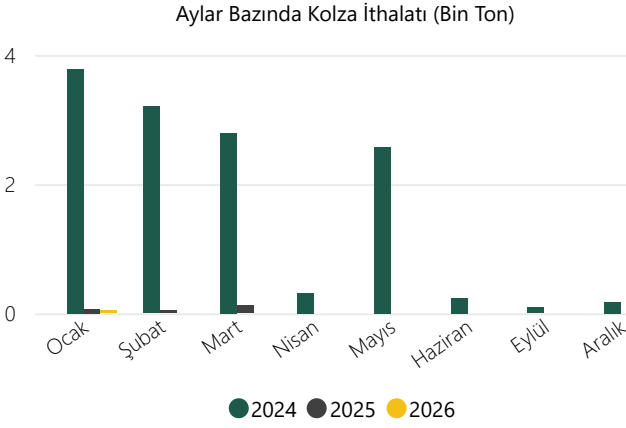
⇒ 2025 yılı ilk 2 ayında toplam ihracat 658.5 Ton 2026 yılında 567.12 Ton

⇒ 2025 yılı ilk 2 ayında ortalama ihracat fiyatı 1642.36 \$/Ton, 2026 yılında 2427.05 \$/Ton

⇒ 2025 yılının ilk 2 ayında toplam 1.08 Milyon dolarlık ihracata karşılık 2026 yılının ilk 2 ayında 1.38 Milyon dolarlık ihracat

Türkiye Hububat ve Yağlı Tohum Piyasalarının Genel Görünümü

KOLZA İTHALATI



YIL	2024		2025		2026	
AY	miktar binton	değer milyon\$	miktar binton	değer milyon\$	miktar binton	değer milyon\$
Ocak	3,79	\$1,60	0,07	\$0,04	0,05	\$0,03
Şubat	3,20	\$1,38	0,04	\$0,03		\$0,00
Mart	2,79	\$1,22	0,12	\$0,07		
Nisan	0,31	\$0,14		\$0,00		
Mayıs	2,57	\$1,14				
Haziran	0,24	\$0,10				
Temmuz				\$0,00		
Eylül	0,09	\$0,04				
Ekim		\$0,00		\$0,00		
Kasım				\$0,00		
Aralık	0,18	\$0,11		\$0,00		
Toplam	13,18	\$5,72	0,23	\$0,14	0,05	\$0,03

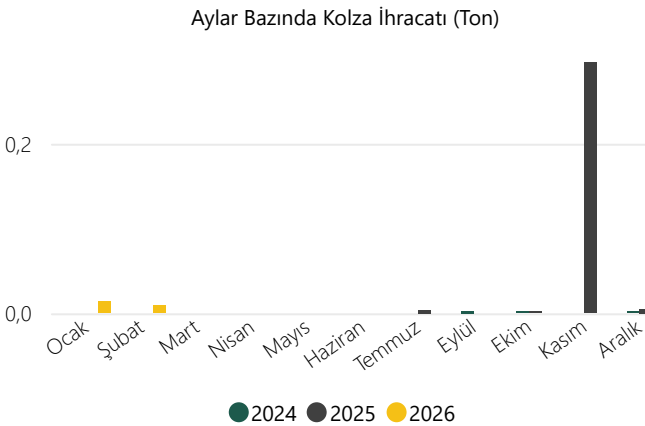
⇒ 2025 yılı aylık ortalama ithalat 29.02 Ton, 2026 yılının ilk 2 ayında 22.5 Ton

⇒ 2025 yılı ilk 2 ayında toplam ithalat 108.9 Ton 2026 yılında 45 Ton

⇒ 2025 yılı ilk 2 ayında ortalama ithalat fiyatı 587.96 \$/Ton, 2026 yılında 650.51 \$/Ton

⇒ 2025 yılının ilk 2 ayında toplam 64 Bin dolarlık ithalata karşılık 2026 yılının ilk 2 ayında 29 Bin dolarlık ithalat

KOLZA İHRACATI



YIL	2024		2025		2026	
AY	miktar ton	değer bin\$	miktar ton	değer bin\$	miktar ton	değer bin\$
Ocak	0,00	0,00	0,00	0,00	0,01	0,01
Şubat	0,00	0,00	0,00	0,00	0,01	0,01
Mart	0,00	0,00	0,00	0,00		
Nisan	0,00	0,00	0,00	0,00		
Mayıs	0,00	0,00				
Haziran	0,00	0,00				
Temmuz				0,00	0,02	
Eylül	0,00	0,00				
Ekim	0,00	0,01	0,00	0,00		
Kasım			0,30	0,24		
Aralık	0,00	0,01	0,01	0,00		
Toplam	0,01	0,01	0,31	0,26	0,02	0,01

⇒ 2025 yılı aylık ortalama ihracat 0.04 Ton, 2026 yılının ilk 2 ayında 0.01 Ton

⇒ 2025 yılı ilk 2 ayında toplam ihracat 0 Ton 2026 yılında 0.02 Ton

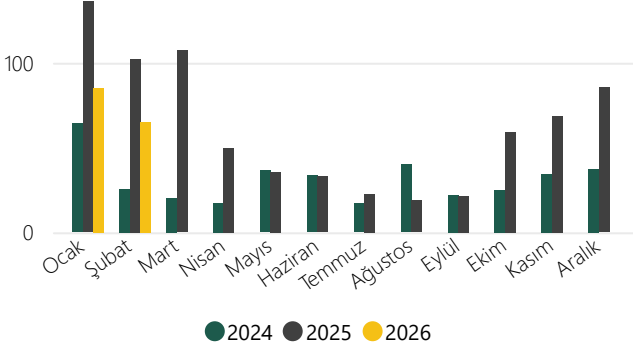
⇒ 2025 yılı ilk 2 ayında ortalama ihracat fiyatı \$/Ton, 2026 yılında 565.22 \$/Ton

⇒ 2025 yılının ilk 2 ayında toplam 0 dolarlık ihracata karşılık 2026 yılının ilk 2 ayında 13 dolarlık ihracat

Türkiye Canlı Hayvan Piyasalarının Genel Görünümü

BÜYÜKBAŞ HAYVAN İTHALATI

Aylar Bazında Büyükbaş Hayvan İthalatı (Bin Adet)



YIL	2024		2025		2026	
	miktar binadet	değer milyon\$	miktar binadet	değer milyon\$	miktar binadet	değer milyon\$
Ocak	64,2	\$87,1	136,1	\$214,1	85,2	\$131,6
Şubat	25,4	\$42,5	102,1	\$154,4	65,0	\$109,0
Mart	20,3	\$38,2	107,1	\$162,9		
Nisan	17,4	\$42,2	49,8	\$85,0		
Mayıs	36,4	\$82,8	35,7	\$58,0		
Haziran	33,6	\$67,6	32,9	\$51,4		
Temmuz	17,0	\$41,8	22,6	\$38,6		
Ağustos	39,9	\$75,0	18,8	\$30,6		
Eylül	21,9	\$52,2	21,5	\$36,2		
Ekim	24,9	\$57,3	59,3	\$95,9		
Kasım	34,5	\$52,9	68,6	\$125,7		
Aralık	37,5	\$65,0	85,3	\$138,4		
Toplam	373,1	\$704,6	739,7	\$1.191,1	150,2	\$240,6

⇒ 2025 yılı aylık ortalama ithalat 61.64 Bin Adet, 2026 yılının ilk 2 ayında 75.08 Bin Adet

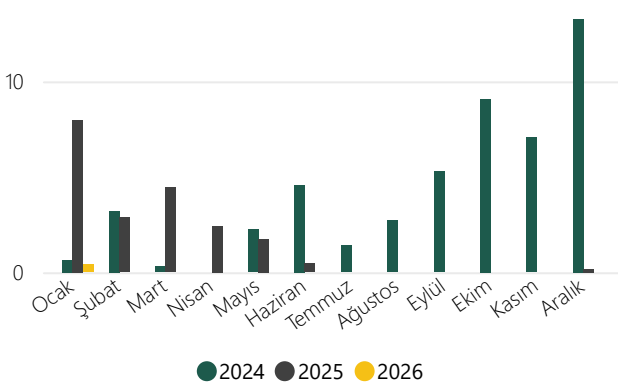
⇒ 2025 yılı ilk 2 ayında toplam ithalat 238.15 Bin Adet 2026 yılında 150.17 Bin Adet

⇒ 2025 yılı ilk 2 ayında ortalama ithalat fiyatı 5239.27 \$/Ton, 2026 yılında 5026.36 \$/Ton

⇒ 2025 yılının ilk 2 ayında toplam 368.51 Milyon dolarlık ithalata karşılık 2026 yılının ilk 2 ayında 240.59 Milyon dolarlık ithalat

KÜÇÜKBAŞ HAYVAN İTHALATI

Aylar Bazında Küçükbaş Hayvan İthalatı (Bin Adet)



YIL	2024		2025		2026	
	miktar binadet	değer milyon\$	miktar binadet	değer milyon\$	miktar binadet	değer milyon\$
Ocak	0,7	\$0,0	8,0	\$2,5	0,4	\$0,0
Şubat	3,2	\$0,2	2,9	\$0,7		
Mart	0,3	\$0,1	4,4	\$0,3		
Nisan			2,4	\$0,1		
Mayıs	2,2	\$0,3	1,7	\$0,1		
Haziran	4,6	\$1,1	0,5	\$0,0		
Temmuz	1,4	\$0,5				
Ağustos	2,7	\$0,4				
Eylül	5,3	\$0,6				
Ekim	9,1	\$1,1				
Kasım	7,1	\$0,5				
Aralık	13,3	\$0,9	0,2	\$0,0		
Toplam	49,8	\$5,7	20,1	\$3,8	0,4	\$0,0

⇒ 2025 yılı aylık ortalama ithalat 2.87 Bin Adet, 2026 yılının ilk ayında 401 Adet

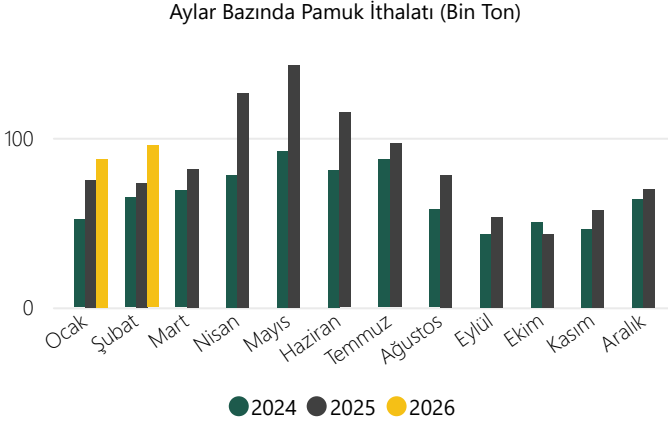
⇒ 2025 yılının ilk ayında toplam ithalat 7.99 Bin Adet 2026 yılında 401 Adet

⇒ 2025 yılının ilk ayında ortalama ithalat fiyatı 4554.19 \$/Ton, 2026 yılında 1966.16 \$/Ton

⇒ 2025 yılının ilk ayında 2.52 Milyon dolarlık ithalata karşılık 2026 yılının ilk ayında 47 Bin dolarlık ithalat

Pamuk Piyasası Genel Görünümü

PAMUK İTHALATI



YIL	2024		2025		2026	
	miktar binton	değer milyon\$	miktar binton	değer milyon\$	miktar binton	değer milyon\$
Ocak	52	\$99	75	\$133	87	\$144
Şubat	65	\$123	73	\$128	95	\$154
Mart	69	\$137	81	\$142		
Nisan	78	\$161	126	\$217		
Mayıs	92	\$192	143	\$244		
Haziran	81	\$167	115	\$197		
Temmuz	87	\$172	97	\$163		
Ağustos	58	\$111	78	\$131		
Eylül	43	\$80	53	\$91		
Ekim	50	\$94	43	\$74		
Kasım	46	\$84	57	\$95		
Aralık	64	\$115	70	\$113		
Toplam	785	\$1.536	1.012	\$1.727	183	\$297

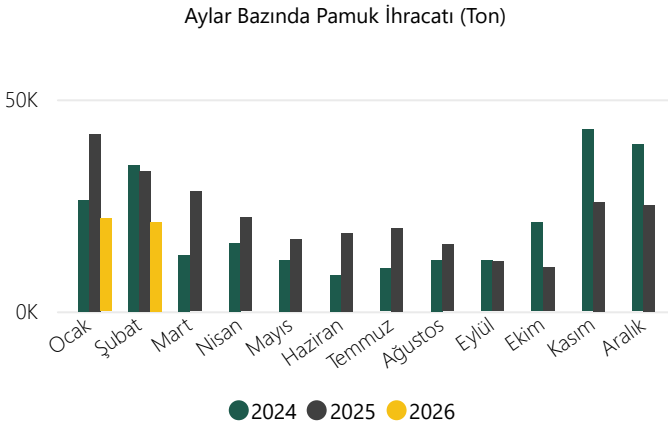
⇒ 2025 yılı aylık ortalama ithalat 84.33 Bin Ton, 2026 yılının ilk 2 ayında 91.35 Bin Ton

⇒ 2025 yılı ilk 2 ayında toplam ithalat 148.37 Bin Ton 2026 yılında 182.71 Bin Ton

⇒ 2025 yılı ilk 2 ayında ortalama ithalat fiyatı 1753.73 \$/Ton, 2026 yılında 1626.69 \$/Ton

⇒ 2025 yılının ilk 2 ayında toplam 260.2 Milyon dolarlık ithalata karşılık 2026 yılının ilk 2 ayında 297.21 Milyon dolarlık ithalat

PAMUK İHRACATI



YIL	2024		2025		2026	
	miktar ton	değer bin\$	miktar ton	değer bin\$	miktar ton	değer bin\$
Ocak	26.213	48.032	41.776	74.098	21.935	39.496
Şubat	34.572	61.816	33.062	59.630	21.082	37.788
Mart	13.261	27.222	28.277	51.105		
Nisan	16.157	32.955	22.115	41.051		
Mayıs	12.144	26.298	17.068	32.293		
Haziran	8.559	18.526	18.510	34.715		
Temmuz	10.094	21.117	19.658	37.076		
Ağustos	12.126	24.607	15.764	29.838		
Eylül	12.018	22.662	11.753	22.614		
Ekim	20.907	37.887	10.367	19.689		
Kasım	42.869	77.338	25.784	47.276		
Aralık	39.364	71.049	25.068	45.299		
Toplam	248.285	469.509	269.202	494.685	43.017	77.284

⇒ 2025 yılı aylık ortalama ihracat 22.43 Bin Ton, 2026 yılının ilk 2 ayında 21.51 Bin Ton

⇒ 2025 yılı ilk 2 ayında toplam ihracat 74.84 Bin Ton 2026 yılında 43.02 Bin Ton

⇒ 2025 yılı ilk 2 ayında ortalama ihracat fiyatı 1786.9 \$/Ton, 2026 yılında 1796.6 \$/Ton

⇒ 2025 yılının ilk 2 ayında toplam 133.73 Milyon dolarlık ihracata karşılık 2026 yılının ilk 2 ayında 77.28 Milyon dolarlık ihracat

Hububat Piyasa Fiyatları

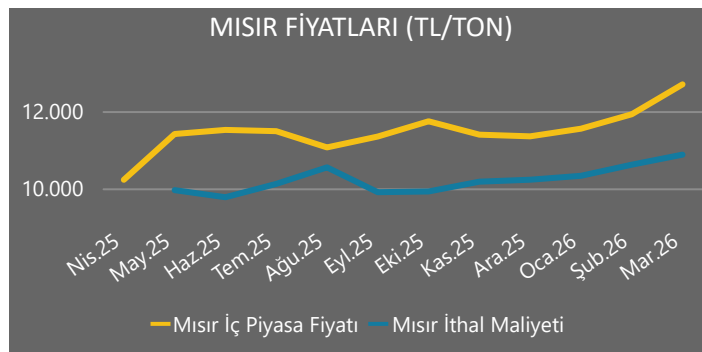
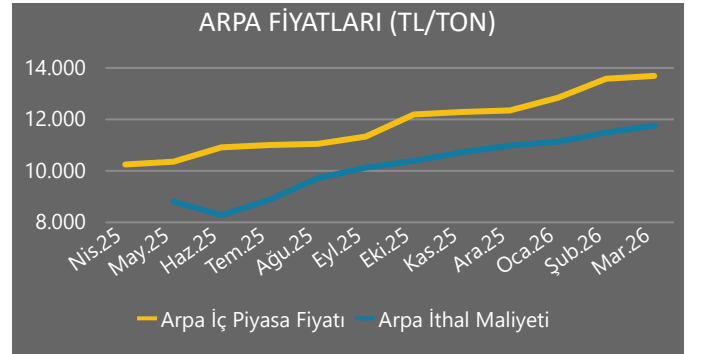
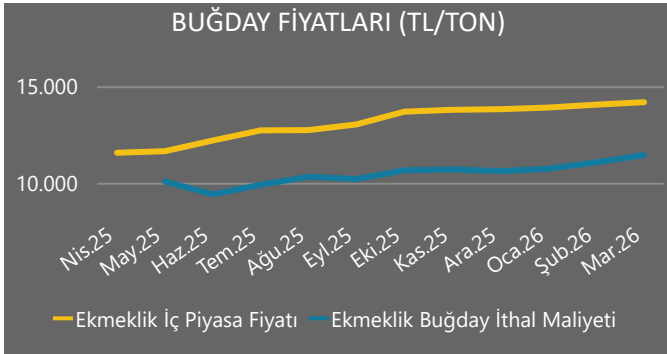
İthal Ürün Fiyatları (FOB \$/ton)		
Ekmeklik Buğday		Durum Buğday
ABD SRW FOB	Rus Karadeniz	Fransa
258	239	295

Mısır (ABD)	Arpa (Rus)	Buğday (Fransa)	Navlun
221	242	240	Rusya-Türkiye 22 \$ Ukrayna-Türkiye 20 \$

Mart Ayı Aylık Ortalama İç Piyasa Fiyatları (TL/ton)

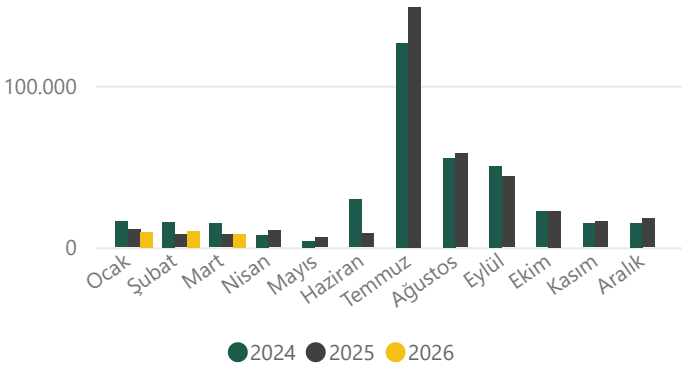
AKS Buğday	Makarnalık	Arpa	Mısır	Çeltik (Osmancık)	Pirinç (Osmancık)
14.171	14.180	13.650	12.691	36.000	60.000

HUBUBAT İÇ PİYASA FİYATI VE İTHAL MALİYETİ KARŞILAŞTIRMASI

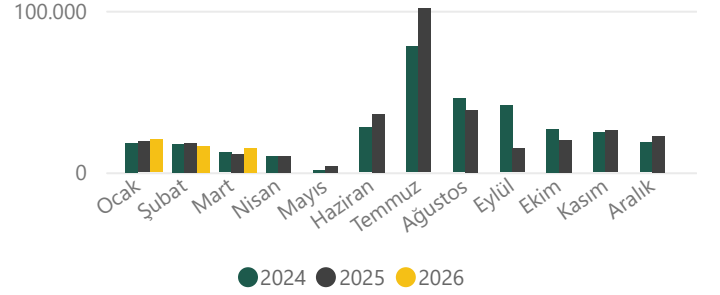


BORSA İŞLEM HACİM VE FİYATLARI

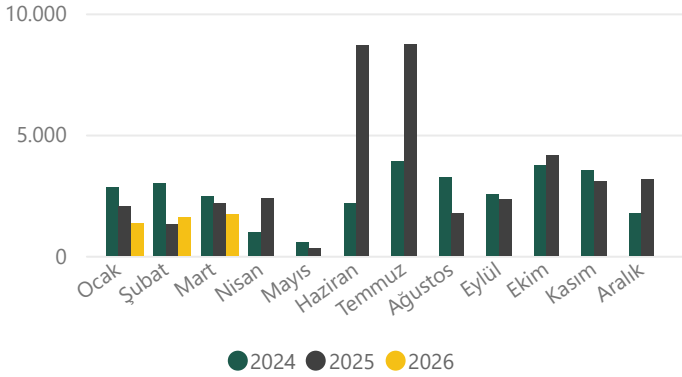
BUĞDAY İŞLEM MİKTARI - KONYA BORSASI (TON)



BUĞDAY İŞLEM MİKTARI - POLATLI BORSASI (TON)



BUĞDAY İŞLEM MİKTARI - EDİRNE BORSASI (TON)

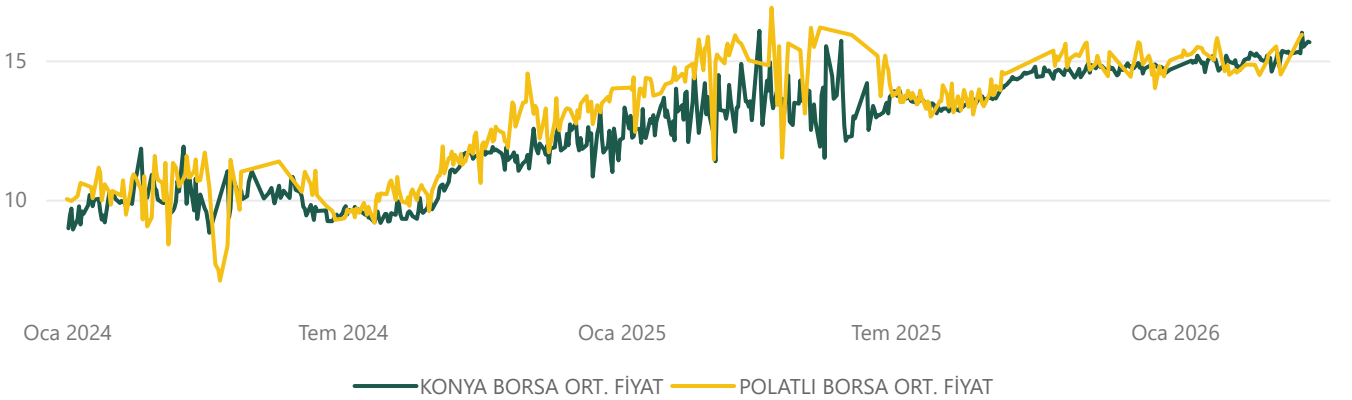


2025 yılı Ocak - Aralık döneminde Konya Ticaret Borsası'nda 48.47 Bin Ton (geçen yıl aynı dönem 93.51 Bin Ton)

2026 yılı Ocak - Mart döneminde Polatlı Ticaret Borsası'nda 32.52 Bin Ton (geçen yıl aynı dönem 48.37 Bin Ton)

2026 yılı Ocak - Mart döneminde Edirne Ticaret Borsası'nda 4.66 Bin Ton (geçen yıl aynı dönem 5.5 Bin Ton)

ANADOLU KIRMIZI SERT EKMEKLİK BUĞDAY BORSA FİYATI (TL/KG)



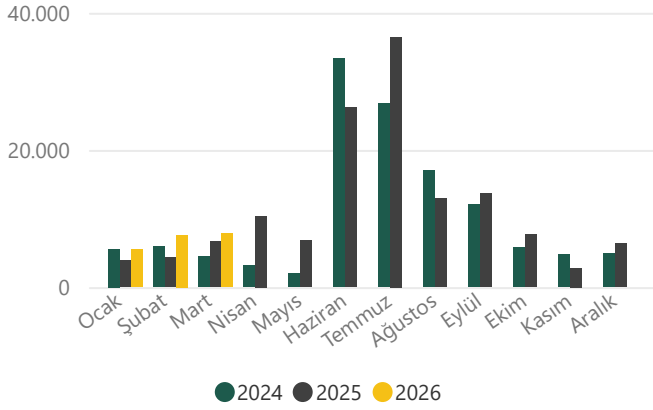
• Buğday 1. derece ve 2. derece fiyatları gösterilmektedir.

BORSA İŞLEM HACİM VE FİYATLARI

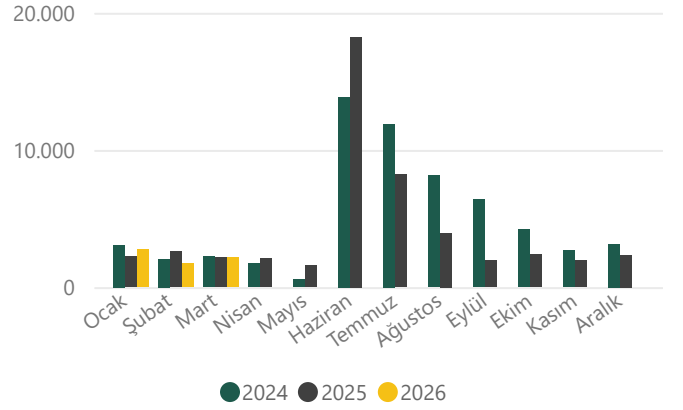
Hububat Piyasa Fiyatları

ARPA

ARPA İŞLEM MİKTARI - KONYA BORSASI (TON)



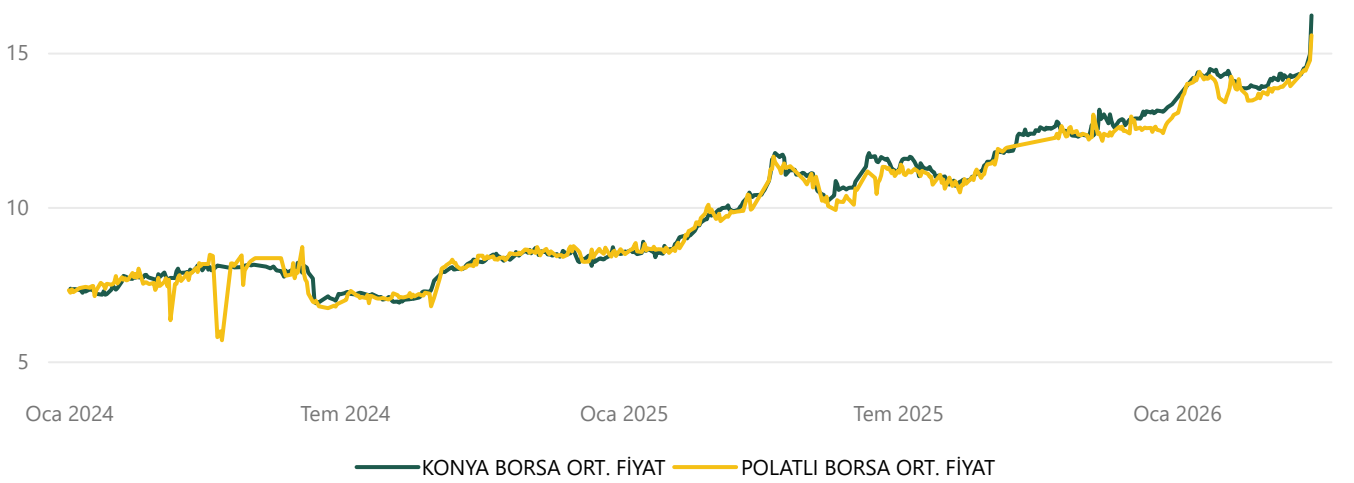
ARPA İŞLEM MİKTARI - POLATLI BORSASI (TON)



2025 yılı Ocak - Aralık döneminde Konya Ticaret Borsası'nda 32.44 Bin Ton (geçen yıl aynı dönem 54.33 Bin Ton)

2026 yılı Ocak - Mart döneminde Polatlı Ticaret Borsası'nda 6.62 Bin Ton (geçen yıl aynı dönem 6.91 Bin Ton)

ARPA BORSA FİYATLARI (TL/KG)

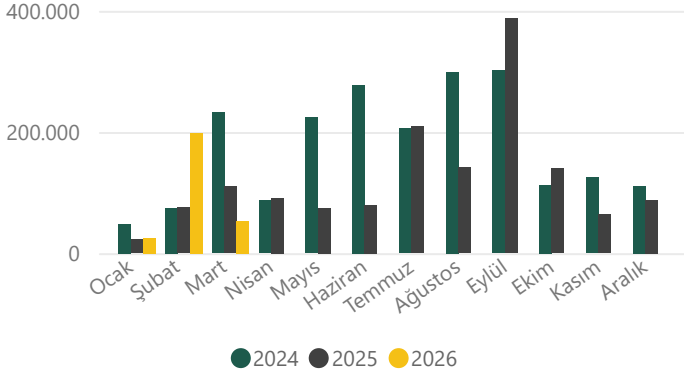


• Arpa 1. derece ve 2. derece fiyatları gösterilmektedir.

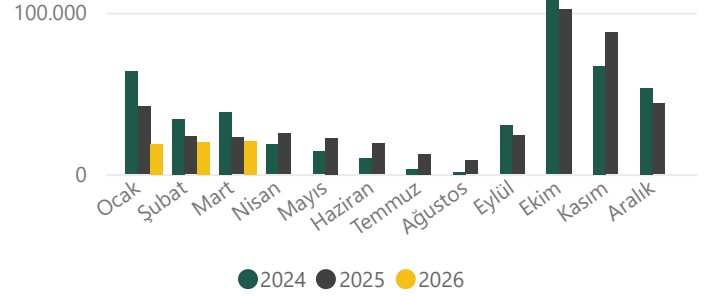
BORSA İŞLEM HACİM VE FİYATLARI

MISIR

MISIR İŞLEM MİKTARI - ADANA BORSASI (TON)



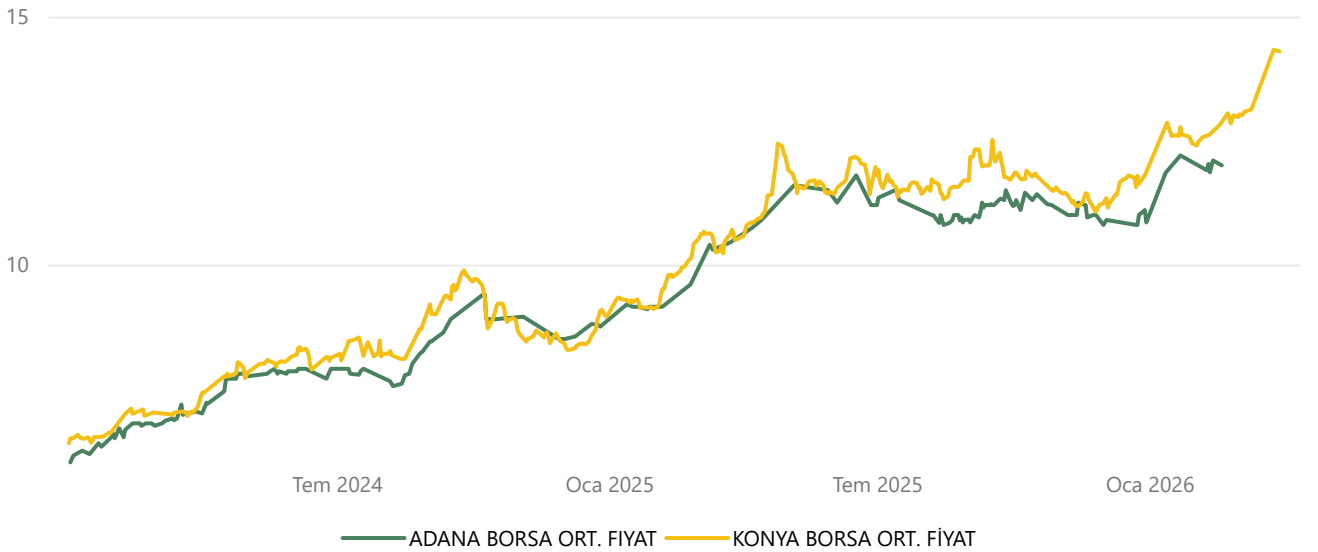
MISIR İŞLEM MİKTARI - KONYA BORSASI (TON)



2025 yılı Ocak - Aralık döneminde Konya Ticaret Borsası'nda 137.5 Bin Ton (geçen yıl aynı dönem 178.36 Bin Ton)

2026 yılı Ocak - Mart döneminde Adana Ticaret Borsası'nda 276.33 Bin Ton (geçen yıl aynı dönem 213.42 Bin Ton)

MISIR BORSA FİYATLARI (TL/KG)

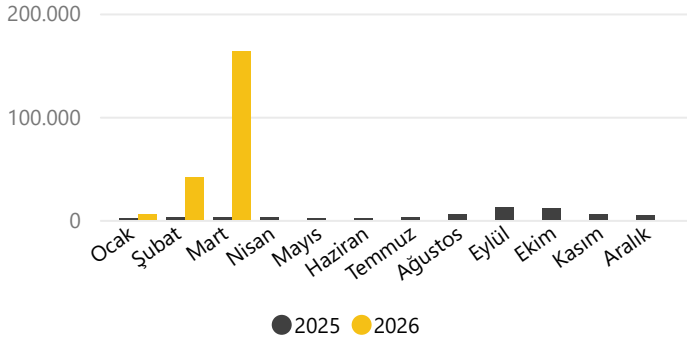


• Mısır 1. derece ve 2. derece fiyatları gösterilmektedir.

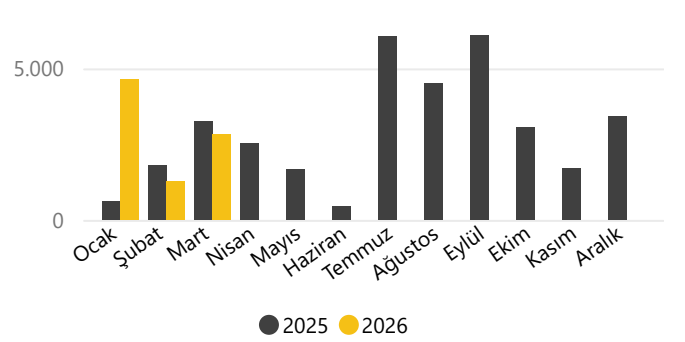
TÜRİB İŞLEM HACİM VE FİYATLARI

Ürün Çeşidi	MART 2026		
	Miktar (Ton)	Fiyat (TL/KG)	Aylık Değişim %
Arpa	2.822	₺14,04	%3,70
Buğday Ekmeklik Kırmızı Sert	163.216	₺13,67	-%0,01
Mısır	79.684	₺12,42	%1,81

BUĞDAY EKMEKLİK KIRMIZI SERT İŞLEM MİKTARI - TÜRİB (TON)



ARPA İŞLEM MİKTARI - TÜRİB (TON)

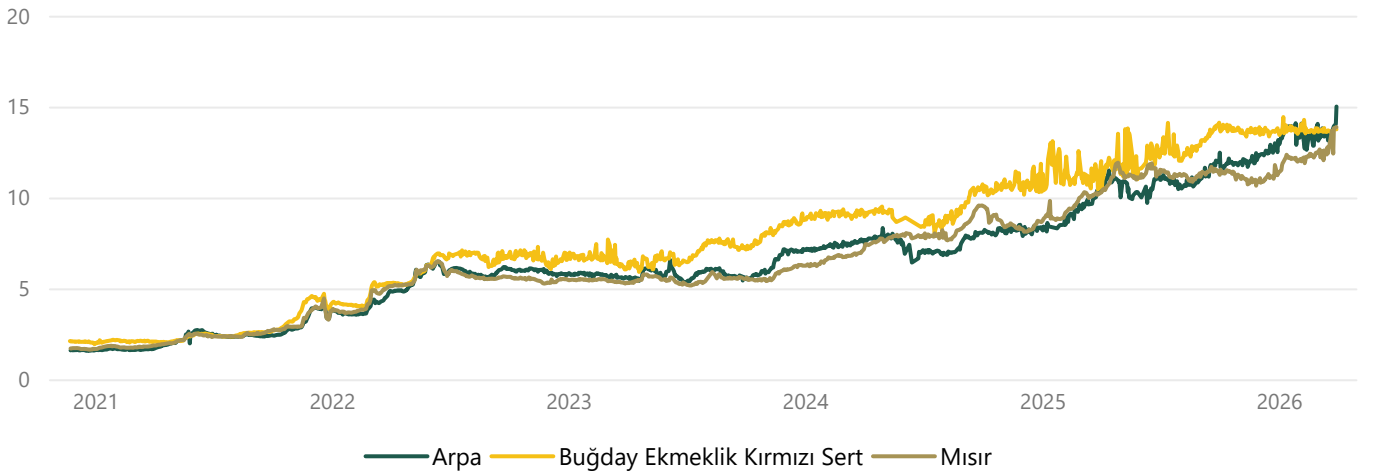


2026 yılı Ocak - Mart döneminde arpa 8.71 Bin Ton (geçen yıl aynı dönem 5.68 Bin Ton)

2026 yılı Ocak - Mart döneminde buğday ekmeklik kırmızı sert 209.5 Bin Ton (geçen yıl aynı dönem 6.13 Bin Ton)

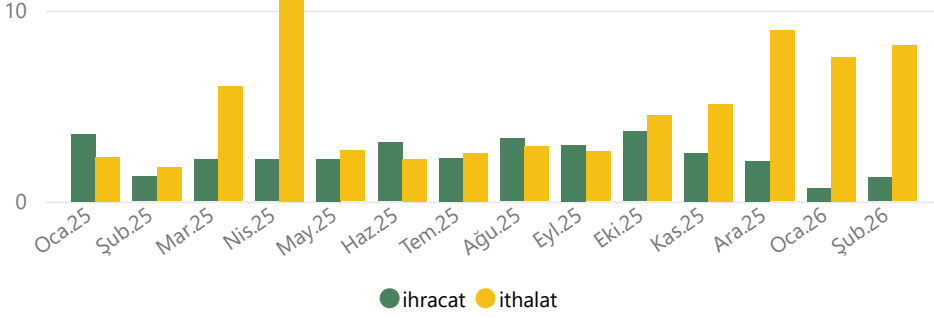
2026 yılı Ocak - Mart döneminde mısır 122.4 Bin Ton (geçen yıl aynı dönem 136.47 Bin Ton)

ARPA, BUĞDAY EKMEKLİK KIRMIZI SERT VE MISIR BORSA FİYATI (TL/KG)



• TÜRİB normal seans ürün çeşitlerinin 1. 2. ve 3. sınıflarının ağırlıklı fiyat ortalamaları baz alınarak hesaplanmıştır.

NOHUT TİCARETİ (BİN TON)

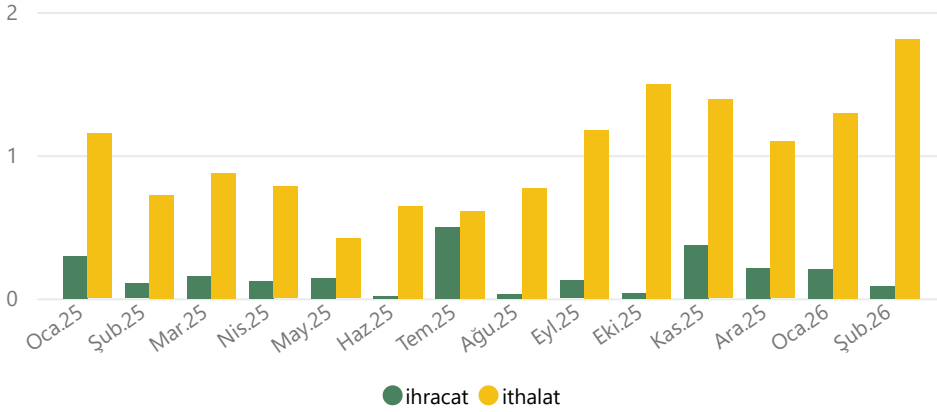


Bin Ton AY	2025		2026	
	ihracat	ithalat	ihracat	ithalat
Ocak	3,5	2,3	0,7	7,6
Şubat	1,3	1,8	1,3	8,2
Mart	2,2	6,0		
Nisan	2,2	11,4		
Mayıs	2,2	2,7		
Haziran	3,1	2,2		
Temmuz	2,3	2,5		
Ağustos	3,3	2,9		
Eylül	2,9	2,6		
Ekim	3,7	4,5		
Kasım	2,5	5,1		
Aralık	2,1	9,0		
Toplam	31,3	52,9	2,0	15,7

Nohut ihracatı 2025 yılı ilk 2 ayında toplam ihracat 4.83 Bin Ton, 2026 yılında aynı dönemde 1.95 Bin Ton olarak gerçekleşmiştir.

Nohut ithalatı ise, 2025 yılı ilk 2 ayında toplam ithalat 4.09 Bin Ton, 2026 yılında aynı dönemde 15.72 Bin Ton olarak gerçekleşmiştir.

KURU FASULYE TİCARETİ (BİN TON)



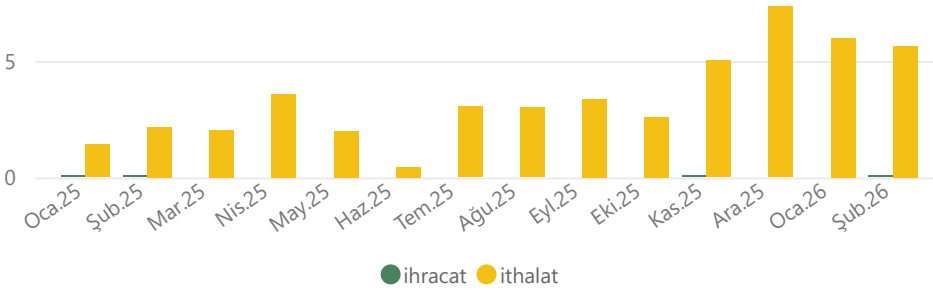
Bin Ton AY	2025		2026	
	ihracat	ithalat	ihracat	ithalat
Ocak	0,3	1,2	0,2	1,3
Şubat	0,1	0,7	0,1	1,8
Mart	0,2	0,9		
Nisan	0,1	0,8		
Mayıs	0,1	0,4		
Haziran	0,0	0,6		
Temmuz	0,5	0,6		
Ağustos	0,0	0,8		
Eylül	0,1	1,2		
Ekim	0,0	1,5		
Kasım	0,4	1,4		
Aralık	0,2	1,1		
Toplam	2,1	11,1	0,3	3,1

Kuru fasulye ihracatı 2025 yılı ilk 2 ayında toplam ihracat 398.67 Ton, 2026 yılında aynı dönemde 291.82 Ton olarak gerçekleşmiştir.

Kuru fasulye ithalatı ise, 2025 yılı ilk 2 ayında toplam ithalat 1.87 Bin Ton, 2026 yılında aynı dönemde 3.11 Bin Ton olarak gerçekleşmiştir.

Bakliyat Piyasası

YEŞİL MERCİMEK TİCARETİ (BİN TON)

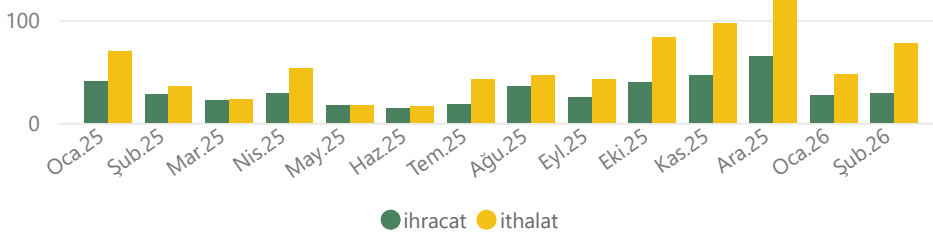


Yeşil Mercimek ihracatı 2025 yılı ilk 2 ayında toplam ihracat 154.75 Ton, 2026 yılında aynı dönemde 52.9 Ton olarak gerçekleşmiştir.

Yeşil Mercimek ithalatı ise, 2025 yılı ilk 2 ayında toplam ithalat 3.56 Bin Ton, 2026 yılında aynı dönemde 11.63 Bin Ton olarak gerçekleşmiştir.

Bin Ton AY	2025		2026	
	ihracat	ithalat	ihracat	ithalat
Ocak	0,08	1,41	6,00	
Şubat	0,08	2,15	0,05	5,64
Mart		2,03		
Nisan		3,56		
Mayıs		1,99		
Haziran		0,45		
Temmuz		3,05		
Ağustos		3,00		
Eylül		3,37		
Ekim		2,61		
Kasım	0,05	5,02		
Aralık		7,34		
Toplam	0,24	35,97	0,05	11,63

KIRMIZI MERCİMEK TİCARETİ (BİN TON)

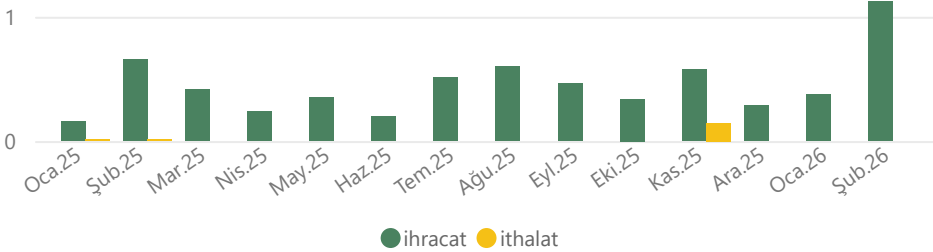


Kırmızı Mercimek ihracatı 2025 yılı ilk 2 ayında toplam ihracat 67.72 Bin Ton, 2026 yılında aynı dönemde 55.27 Bin Ton olarak gerçekleşmiştir.

Kırmızı Mercimek ithalatı ise, 2025 yılı ilk 2 ayında toplam ithalat 105.39 Bin Ton, 2026 yılında aynı dönemde 123.83 Bin Ton olarak gerçekleşmiştir.

Bin Ton AY	2025		2026	
	ihracat	ithalat	ihracat	ithalat
Ocak	40,5	69,8	26,9	46,8
Şubat	27,2	35,6	28,4	77,0
Mart	22,3	22,6		
Nisan	28,5	53,2		
Mayıs	16,7	16,9		
Haziran	14,1	15,7		
Temmuz	17,5	42,3		
Ağustos	35,7	45,7		
Eylül	24,7	42,2		
Ekim	39,0	83,1		
Kasım	45,8	97,1		
Aralık	64,8	121,7		
Toplam	376,8	645,9	55,3	123,8

DİĞER MERCİMEK TİCARETİ (BİN TON)



Diğer Mercimeklerin ihracatı 2025 yılı ilk 2 ayında toplam ihracat 814.77 Ton, 2026 yılında aynı dönemde 1.5 Bin Ton olarak gerçekleşmiştir.

Diğer Mercimeklerin ithalatı ise, 2025 yılı ilk 2 ayında toplam ithalat 27 Ton, 2026 yılında aynı dönemde 0 Ton olarak gerçekleşmiştir.

Bin Ton AY	2025		2026	
	ihracat	ithalat	ihracat	ithalat
Ocak	0,16	0,01	0,37	
Şubat	0,66	0,02	1,12	
Mart	0,41			
Nisan	0,24			
Mayıs	0,35			
Haziran	0,20			
Temmuz	0,51			
Ağustos	0,60			
Eylül	0,46			
Ekim	0,34			
Kasım	0,58	0,15		
Aralık	0,28			
Toplam	4,79	0,18	1,50	

Türkiye Et Piyasası Fiyatları					
Ürün	İşlem Yeri	01/03/26 - 31/03/26			Aylık Değişim%
		Miktar (kg)	TL/kg	€/kg	
Canlı Dana	Edirne Borsası	98.405	₺365,64	7,09	%1,00
Dana Karkas	Ankara Borsası	513.434	₺607,31	11,90	%5,87
	Ulusal K.Et Konseyi	-	₺607,79	11,91	%1,60
Canlı Kuzu	Ot Kuzusu (Edirne)	13.964	₺353,89	6,86	-%5,72
	Süt Kuzusu (Edirne)	11.388	₺375,22	7,28	-%2,76
Kuzu Karkas	Ankara Borsası	91.294	₺651,74	12,77	%6,20
	Ulusal K.Et Konseyi	-	₺584,75	11,46	%2,56

Kaynak: Borsalar

*T.C. Merkez Bankası ilgili dönem ortalama euro kuru alınmıştır.

Yurtdışında; ABD dana karkas 357.63 TL/Kg, AB dana karkas 164.88 TL/Kg (Kaynak: ec.europa, Bord Bia)

*T.C. Merkez Bankası ilgili günün kapanış kuru alınmıştır.

YEM FİYATLARI

Şubat ayında ortalama;

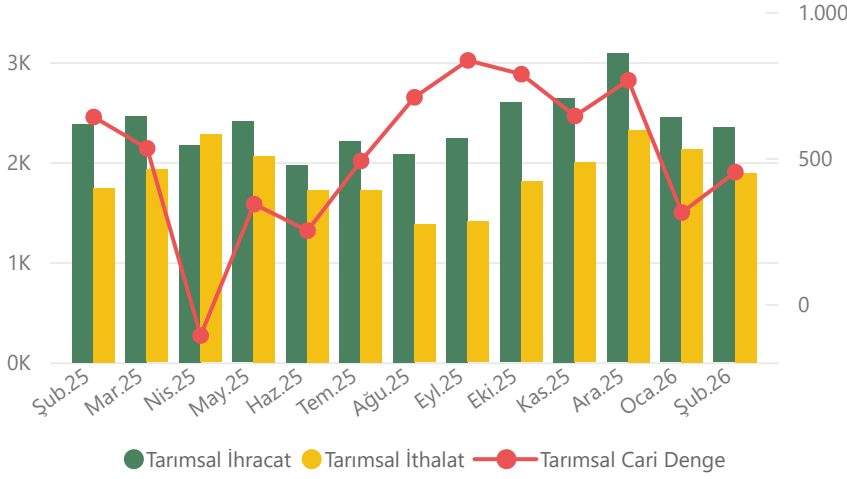
❖ Süt yemi 18P 14.93 TL/Kg (Geçen yıla göre 32.83%)

❖ Besi yemi 14P 14.64 TL/Kg (Geçen yıla göre 33.96%)

Kaynak: YEMBİR

Türkiye Makro-Ekonomik Göstergeleri

Karşılaştırmalı Tarımsal Dış Ticaret (Milyon\$)

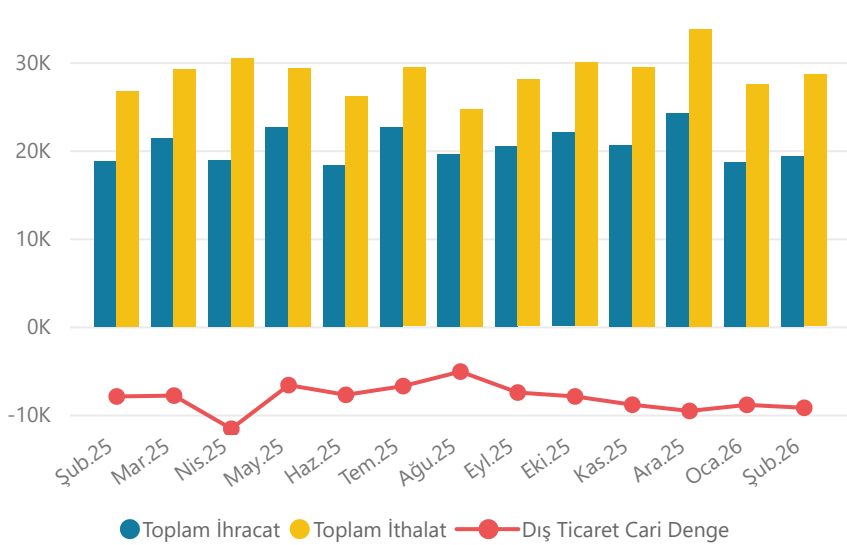


Ay	Tarımsal İhracat (Milyon\$)	Tarımsal İthalat (Milyon\$)	Tarımsal Cari Denge (Milyon\$)
Şub.25	2.381	1.741	640
Mar.25	2.459	1.927	533
Nis.25	2.169	2.277	-109
May.25	2.404	2.063	342
Haz.25	1.970	1.719	251
Tem.25	2.212	1.722	490
Ağu.25	2.082	1.375	708
Eyl.25	2.242	1.407	834
Eki.25	2.594	1.807	787
Kas.25	2.639	1.995	644
Ara.25	3.087	2.321	766
Oca.26	2.444	2.131	313
Şub.26	2.343	1.891	451

2026 Ocak - Şubat döneminde tarımsal dış ticarete ihracat 4.79 Milyar \$ gerçekleşirken, ithalat ise 4.02 Milyar \$ gerçekleşmiştir.

2026 Şubat ayında 451.29 Milyon \$ değerinde tarımsal dış ticaret fazlası bulunmaktadır.

Karşılaştırmalı Genel Dış Ticaret (Milyon\$)



Ay	Toplam İhracat (Milyon\$)	Toplam İthalat (Milyon\$)	Dış Ticaret Cari Denge (Milyon\$)
Şub.25	18.818	26.766	-7.948
Mar.25	21.346	29.196	-7.849
Nis.25	18.857	30.470	-11.613
May.25	22.658	29.319	-6.660
Haz.25	18.353	26.116	-7.763
Tem.25	22.621	29.390	-6.769
Ağu.25	19.530	24.654	-5.125
Eyl.25	20.520	28.022	-7.502
Eki.25	22.012	29.958	-7.946
Kas.25	20.608	29.491	-8.883
Ara.25	24.172	33.763	-9.591
Oca.26	18.632	27.534	-8.902
Şub.26	19.360	28.593	-9.233

2026 Ocak - Şubat döneminde genel dış ticarete ihracat 37.99 Milyar \$ gerçekleşirken, ithalat ise 56.13 Milyar \$ gerçekleşmiştir.

2026 Şubat ayında -9.23 Milyar \$ değerinde dış ticaret açığı bulunmaktadır.

Genel ticaret sistemine göre en çok ihracat ve ithalat yapılan 20 fasıl, 2025, 2026 (Bin \$)

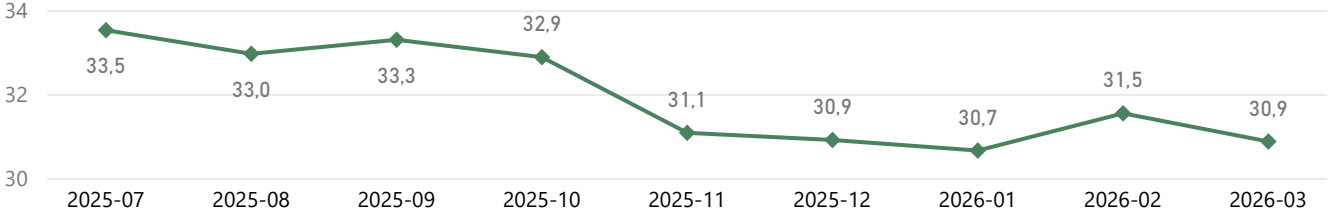
İHRACAT

Sıra	Fasıl Adı	Ocak - Şubat		
		2023	2024	Değişim %
1	Motorlu kara taşıtları, traktörler, bisikletler, motosikletler ve diğer kara taşıtları, bunların aksam, parça, aksesuarı	5.104.748	5.764.816	%12,93
2	Kazanlar, makineler, mekanik cihazlar ve aletler, nükleer reaktörler, bunların aksam ve	3.831.939	3.980.595	%3,88
3	Elektrikli makina ve cihazlar, ses kaydetme-verme, televizyon görüntü-ses kaydetme-verme cihazları, aksam-parça-aksesuarı	2.605.548	2.832.744	%8,72
4	Kıymetli veya yarı kıymetli taşlar, kıymetli metaller, inciler, taklit mücevherci eşyası, metal paralar	2.820.616	2.035.527	-%27,83
5	Plastikler ve mamulleri	1.717.347	1.715.831	-%0,09
6	Mineral yakıtlar, mineral yağlar ve bunların damıtılmasından elde edilen ürünler, bitümenli maddeler, mineral mumlar	2.658.391	1.757.682	-%33,88
7	Demir ve çelik	1.621.853	1.407.360	-%13,23
8	Demir veya çelikten eşya	1.421.633	1.466.891	%3,18
9	Örme giyim eşyası ve aksesuarı	1.496.888	1.473.099	-%1,59
10	Örülmemiş giyim eşyası ve aksesuarı	1.180.491	1.126.352	-%4,59
11	Yenilen meyveler ve sert kabuklu meyveler	1.155.505	1.181.690	%2,27
12	Alüminyum ve alüminyumdan eşya	836.971	873.363	%4,35
13	Mobilyalar, yatak takımları, aydınlatma cihazları, reklam lambaları, ışıklı tabelalar vb., prefabrik yapılar	800.110	768.077	-%4,00
14	Silahlar ve mühimmat, bunların aksam, parça ve aksesuarı	362.787	700.318	%93,04
15	Bakır ve bakırdan eşya	555.355	728.913	%31,25
16	Kauçuk ve kauçuktan eşya	635.532	635.238	-%0,05

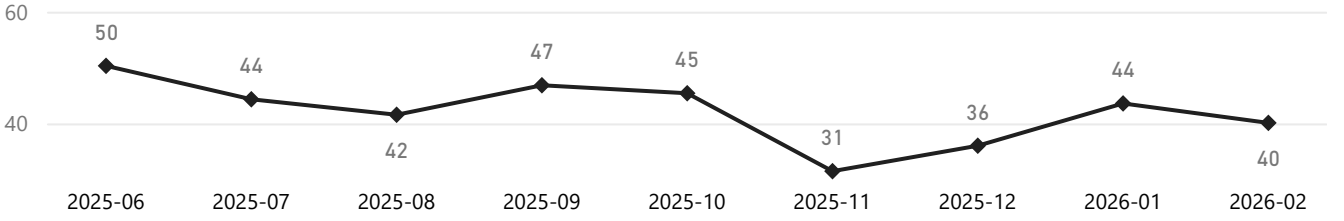
İTHALAT

Sıra	Fasıl Adı	Ocak - Şubat		
		2023	2024	Değişim %
1	Mineral yakıtlar, mineral yağlar ve bunların damıtılmasından elde edilen ürünler, bitümenli maddeler, mineral mumlar	12.470.881	10.045.501	-%19,45
2	Kıymetli veya yarı kıymetli taşlar, kıymetli metaller, inciler, taklit mücevherci eşyası, metal paralar	4.155.509	6.000.478	%44,40
3	Kazanlar, makineler, mekanik cihazlar ve aletler, nükleer reaktörler, bunların aksam ve parçaları	5.730.379	6.337.109	%10,59
4	Elektrikli makina ve cihazlar, ses kaydetme-verme, televizyon görüntü-ses kaydetme-verme cihazları, aksam-parça-aksesuarı	4.365.512	4.941.117	%13,19
5	Motorlu kara taşıtları, traktörler, bisikletler, motosikletler ve diğer kara taşıtları, bunların aksam, parça, aksesuarı	4.510.865	4.400.072	-%2,46
6	Demir ve çelik	3.466.394	3.466.973	%0,02
7	Plastikler ve mamulleri	2.463.281	2.271.442	-%7,79
8	Organik kimyasal ürünler	1.503.055	1.512.901	%0,66
9	Bakır ve bakırdan eşya	1.098.960	1.448.773	%31,83
10	Optik, fotoğraf, sinema, ölçü, kontrol, ayar, tıbbi, cerrahi alet ve cihazlar, bunların aksam, parça ve aksesuarı	1.174.276	1.188.506	%1,21
11	Alüminyum ve alüminyumdan eşya	1.016.376	1.096.153	%7,85
12	Eczacılık ürünleri	936.767	1.054.445	%12,56
13	Demir veya çelikten eşya	649.458	737.597	%13,57

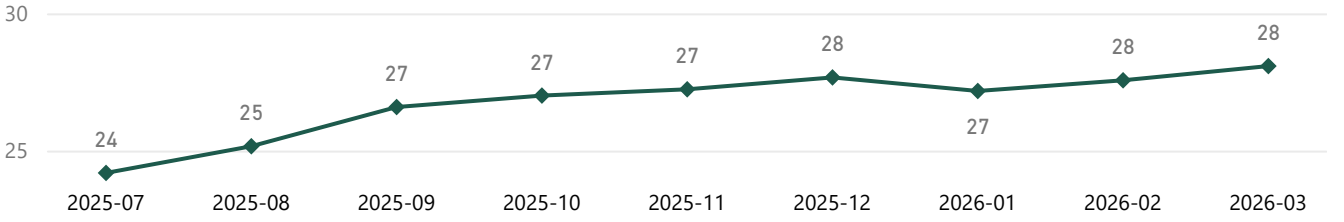
TÜFE



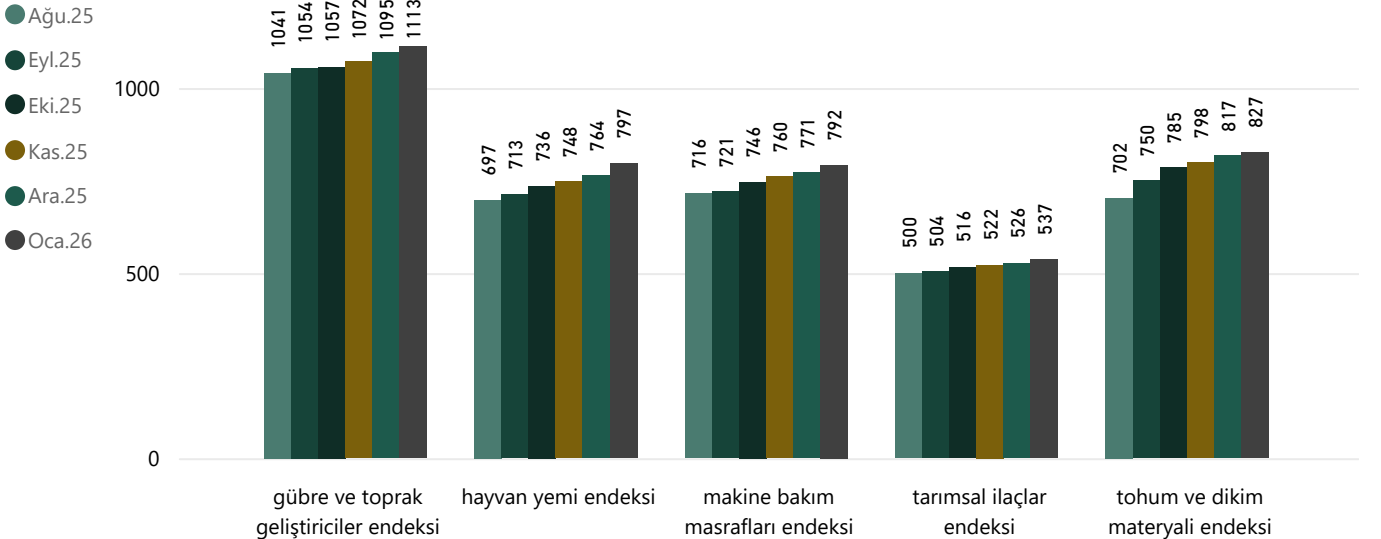
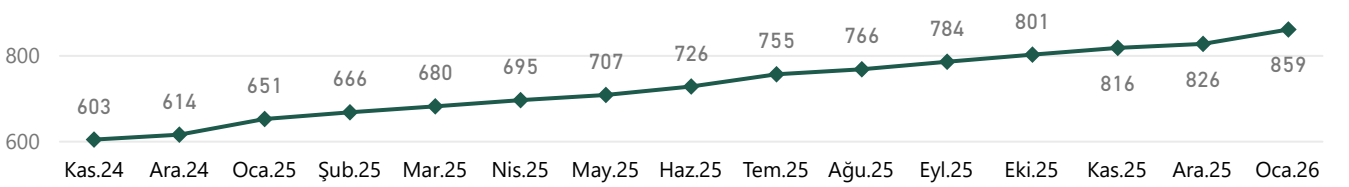
TARIM ÜFE



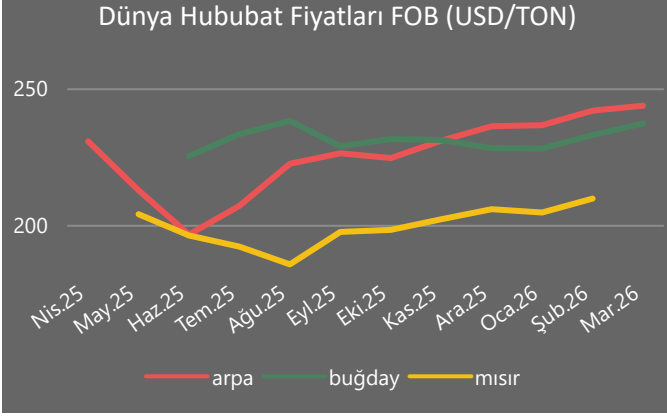
YURTIÇİ ÜFE



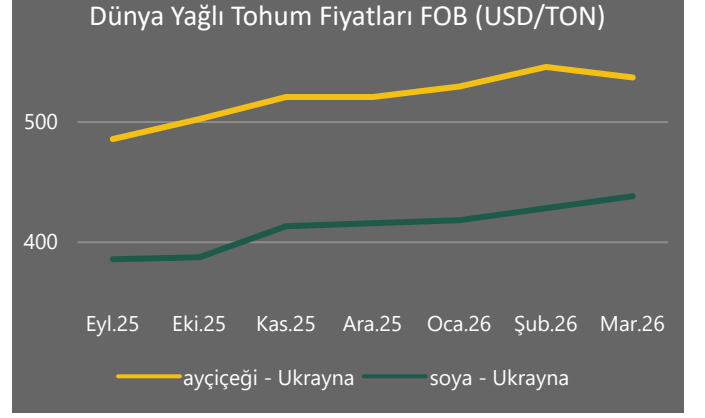
Tarımsal Girdi Fiyat Endeksi (2020=100)



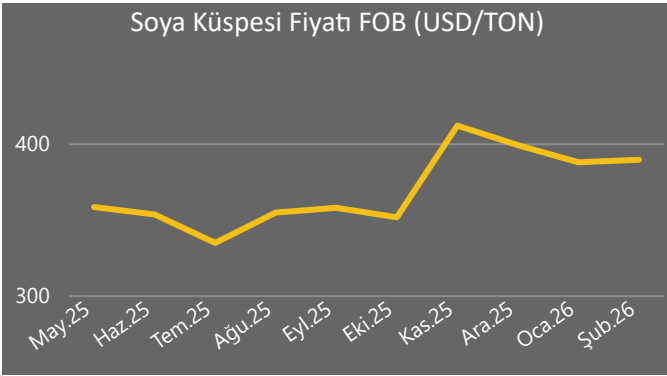
Dünya Fiyatlarının Seyri



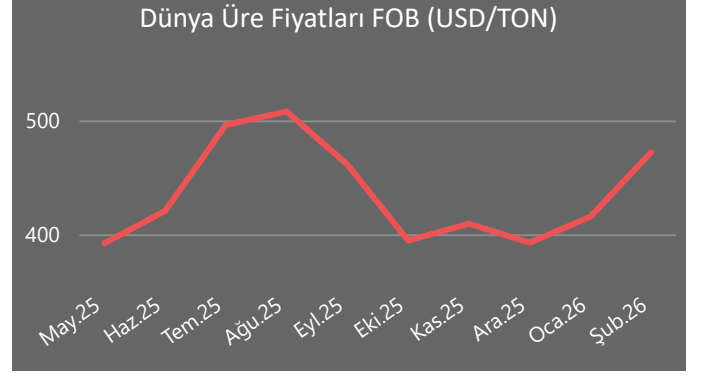
Kaynak: TMO, FAO FPMA, WorldBank



Kaynak: EC_europe

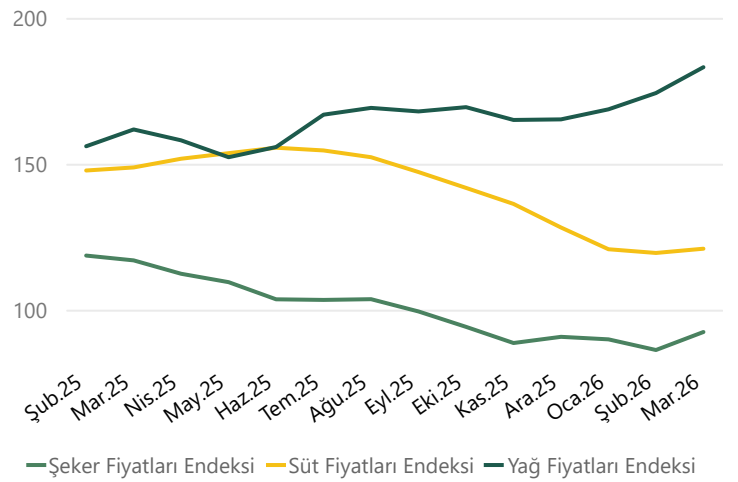
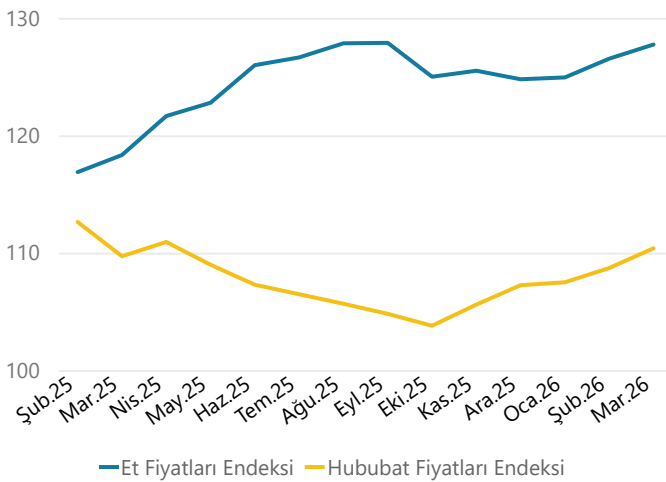


Kaynak: WorldBank



Kaynak: WorldBank

FAO GIDA FİYATLARI ENDEKSİ



BUĞDAY

(Bin Ton)	2024/25		2025/26		Değişim (%)	
	Üretim	İhracat	Üretim	İhracat	Üretim	İhracat
Avrupa Birliği	122.147	27.917	144.000	30.500	%17,89	%9,25
Çin Halk Cumhuriyeti	140.099	1.016	140.070	1.000	-%0,02	-%1,57
Hindistan	113.292	186	117.945	250	%4,11	%34,41
Rusya Federasyonu	81.600	43.000	89.500	43.500	%9,68	%1,16
ABD	53.851	22.477	54.010	24.494	%0,30	%8,97
Kanada	35.939	29.314	39.955	29.000	%11,17	-%1,07
Avustralya	34.110	23.654	36.000	27.000	%5,54	%14,15
Pakistan	31.438	500	28.980	200	-%7,82	-%60,00
Arjantin	18.510	13.308	27.800	19.500	%50,19	%46,53
Ukrayna	23.400	15.751	24.000	13.500	%2,56	-%14,29
Toplam	800.434	210.557	842.120	222.232	%5,21	%5,54

ARPA

(Bin Ton)	2024/25		2025/26		Değişim (%)	
	Üretim	İhracat	Üretim	İhracat	Üretim	İhracat
Avrupa Birliği	50.285	6.206	56.000	7.700	%11,37	%24,07
Rusya Federasyonu	16.250	3.400	19.400	4.000	%19,38	%17,65
Avustralya	13.265	8.301	16.326	9.200	%23,08	%10,83
Kanada	8.144	2.102	9.725	2.500	%19,41	%18,93
Birleşik Krallık	7.091	707	6.367	600	-%10,21	-%15,13
Toplam	143.392	30.364	154.251	33.058	%7,57	%8,87

MISIR

(Bin Ton)	2024/25		2025/26		Değişim (%)	
	Üretim	İhracat	Üretim	İhracat	Üretim	İhracat
ABD	378.268	72.603	432.342	83.824	%14,30	%15,46
Çin Halk Cumhuriyeti	294.917	4	301.240	20	%2,14	%400,00
Brezilya	136.000	42.238	132.000	43.000	-%2,94	%1,80
Avrupa Birliği	59.024	2.761	56.950	1.800	-%3,51	-%34,81
Arjantin	50.000	29.000	52.000	37.000	%4,00	%27,59
Hindistan	42.281	603	43.000	650	%1,70	%7,79
Ukrayna	26.800	20.019	30.700	22.000	%14,55	%9,90
Meksika	23.100	25	25.700	30	%11,26	%20,00
Güney Afrika Cumhuriyeti	17.060	1.900	16.500	2.200	-%3,28	%15,79
Kanada	15.345	3.003	14.867	2.200	-%3,12	-%26,74
Toplam	1.232.285	187.489	1.298.636	206.923	%5,38	%10,37

Dünya Hububat Piyasalarının Genel Görünümü

◊ Dünya buğday üretiminin geçen yıla göre 5.21% artarak, 842.12 Milyon Ton olması beklenmektedir. İhracatın ise 5.54% artarak 222.23 Milyon Ton seviyesinde olacağı öngörülmektedir.

◊ Üretimin Türkiye, Pakistan, Çin Halk Cumhuriyeti ülkelerinde azalması beklenirken; Arjantin, Avrupa Birliği, Kanada, Rusya Federasyonu, Avustralya, Hindistan, Kazakistan, Ukrayna, ABD ülkelerinde artması beklenmektedir.

◊ İhracatta ise Pakistan, Ukrayna, Türkiye, Çin Halk Cumhuriyeti, Kanada ülkelerinde azalması beklenirken; Arjantin, Hindistan, Avustralya, Avrupa Birliği, ABD, Kazakistan, Rusya Federasyonu ülkelerinde artması beklenmektedir.

◊ Dünya arpa üretiminin geçen yıla göre 7.57% artarak, 154.25 Milyon Ton olması beklenmektedir. İhracatın ise 8.87% artarak 33.06 Milyon Ton seviyesinde olacağı öngörülmektedir.

◊ Üretimin Türkiye, Birleşik Krallık, Ukrayna ülkelerinde azalması beklenirken; Avustralya, Kanada, Rusya Federasyonu, Arjantin, Avrupa Birliği ülkelerinde artması beklenmektedir.

◊ İhracatta ise Türkiye, Birleşik Krallık ülkelerinde azalması beklenirken; Avrupa Birliği, Kanada, Rusya Federasyonu, Arjantin, Avustralya, Ukrayna ülkelerinde artması beklenmektedir.

◊ Dünya mısır üretiminin geçen yıla göre 5.38% artarak, 1.3 Milyar Ton olması beklenmektedir. İhracatın ise 10.37% artarak 206.92 Milyon Ton seviyesinde olacağı öngörülmektedir.

◊ Üretimin Avrupa Birliği, Güney Afrika Cumhuriyeti, Kanada, Brezilya, Endonezya ülkelerinde azalması beklenirken; Ukrayna, ABD, Meksika, Arjantin, Rusya Federasyonu, Çin Halk Cumhuriyeti, Hindistan ülkelerinde artması beklenmektedir.

◊ İhracatta ise Endonezya, Avrupa Birliği, Kanada ülkelerinde azalması beklenirken; Çin Halk Cumhuriyeti, Arjantin, Meksika, Güney Afrika Cumhuriyeti, ABD, Ukrayna, Hindistan, Brezilya ülkelerinde artması beklenmektedir.

Dünya Hububat Piyasalarının Genel Görünümü

PİRİNÇ

(Bin Ton)	2024/25		2025/26		Değişim (%)	
	Üretim	İhracat	Üretim	İhracat	Üretim	İhracat
Hindistan	150.000	22.827	152.000	24.000	%1,33	%5,14
Çin Halk Cumhuriyeti	145.275	1.153	146.329	1.900	%0,73	%64,79
Bangladeş	36.600	5	37.650	5	%2,87	%0,00
Endonezya	34.100	0	33.600	0	-%1,47	
Vietnam	26.750	8.063	26.000	7.900	-%2,80	-%2,02
Tayland	20.843	7.859	20.400	7.000	-%2,13	-%10,93
Filipinler	12.370	0	12.300	0	-%0,57	
Myanmar	11.900	2.572	12.000	2.600	%0,84	%1,09
Pakistan	9.720	5.133	9.400	5.100	-%3,29	-%0,64
Kamboçya	8.500	3.775	8.200	3.900	-%3,53	%3,31
Toplam	543.196	61.482	542.707	61.985	-%0,09	%0,82

◊ Dünya pirinç üretiminin geçen yıla göre -0.09% azalarak, 542.71 Milyon Ton olması beklenmektedir. İhracatın ise 0.82% artarak 61.99 Milyon Ton seviyesinde olacağı öngörülmektedir.

◊ Üretimin Brezilya, Kamboçya, Pakistan, Vietnam, Tayland, Endonezya, Filipinler ülkelerinde azalması beklenirken; Bangladeş, Hindistan, Myanmar, Çin Halk Cumhuriyeti ülkelerinde artması beklenmektedir.

◊ İhracatta ise Tayland, Vietnam, Pakistan ülkelerinde azalması beklenirken; Çin Halk Cumhuriyeti, Hindistan, Brezilya, Kamboçya, Myanmar ülkelerinde artması beklenmektedir.

SOYA FASULYESİ

(Bin Ton)	2024/25		2025/26		Değişim (%)	
	Üretim	İhracat	Üretim	İhracat	Üretim	İhracat
Brezilya	171.500	103.143	180.000	114.000	%4,96	%10,53
ABD	119.047	51.227	115.989	42.864	-%2,57	-%16,33
Arjantin	51.108	7.874	48.000	8.250	-%6,08	%4,78
Çin Halk Cumhuriyeti	20.650	72	20.900	100	%1,21	%38,89
Paraguay	10.200	6.405	11.500	7.700	%12,75	%20,22
Hindistan	12.582	12	10.500	20	-%16,55	%66,67
Rusya Federasyonu	7.050	1.025	9.000	2.000	%27,66	%95,12
Kanada	7.606	5.448	6.793	5.100	-%10,69	-%6,39
Ukrayna	7.200	4.173	5.500	2.300	-%23,61	-%44,88
Toplam	427.192	184.223	427.178	187.168	-%0,00	%1,60

◊ Dünya soya fasulyesi üretiminin geçen yıla göre 0.00% azalarak, 427.18 Milyon Ton olması beklenmektedir. İhracatın ise 1.60% artarak 187.17 Milyon Ton seviyesinde olacağı öngörülmektedir.

◊ Üretimin Ukrayna, Hindistan, Kanada, Arjantin, ABD ülkelerinde azalması beklenirken; Rusya Federasyonu, Paraguay, Bolivya, Brezilya, Çin Halk Cumhuriyeti ülkelerinde artması beklenmektedir.

◊ İhracatta ise Ukrayna, ABD, Kanada ülkelerinde azalması beklenirken; Bolivya, Rusya Federasyonu, Hindistan, Çin Halk Cumhuriyeti, Paraguay, Brezilya, Arjantin ülkelerinde artması beklenmektedir.

YER FISTIĞI İÇİ

(Bin Ton)	2024/25		2025/26		Değişim (%)	
	Üretim	İhracat	Üretim	İhracat	Üretim	İhracat
Çin Halk Cumhuriyeti	19.000	675	19.000	500	%0,00	-%25,93
Hindistan	7.100	1.150	7.500	1.200	%5,63	%4,35
Nijerya	5.085	1	5.241	1	%3,07	%0,00
ABD	2.943	539	3.257	544	%10,67	%0,93
Myanmar	1.750	140	1.760	140	%0,57	%0,00
Arjantin	1.810	1.150	1.350	1.150	-%25,41	%0,00
Brezilya	1.160	430	1.150	520	-%0,86	%20,93
Senegal	796	180	1.150	200	%44,47	%11,11
Gine	1.000	0	1.000	0	%0,00	
Sudan	1.684	250	1.000	150	-%40,62	-%40,00
Toplam	52.303	5.058	52.318	4.918	%0,03	-%2,77

◊ Dünya yer fıstığı içi üretiminin geçen yıla göre 0.03% artarak, 52.32 Milyon Ton olması beklenmektedir. İhracatın ise -2.77% azalarak 4.92 Milyon Ton seviyesinde olacağı öngörülmektedir.

◊ Üretimin Sudan, Arjantin, Brezilya ülkelerinde azalması beklenirken; Senegal, ABD, Hindistan, Nijerya, Myanmar ülkelerinde artması beklenmektedir.

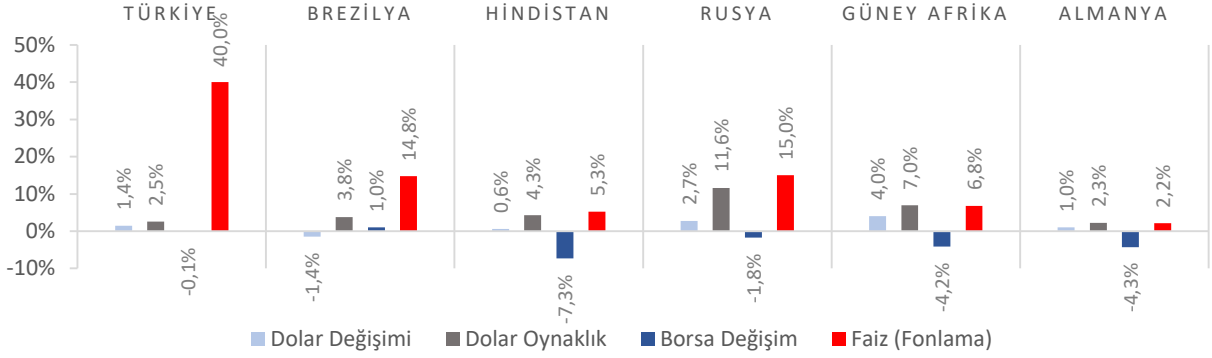
◊ İhracatta ise Sudan, Çin Halk Cumhuriyeti ülkelerinde azalması beklenirken; Brezilya, Senegal, Hindistan, ABD ülkelerinde artması beklenmektedir.

TOBB Haftalık Ekonomi Bülteni

TOBB



70 YIL

Dünya Piyasaları Son 4 Hafta

İhracat
 (Milyar \$)
 Ocak-Şubat 2026

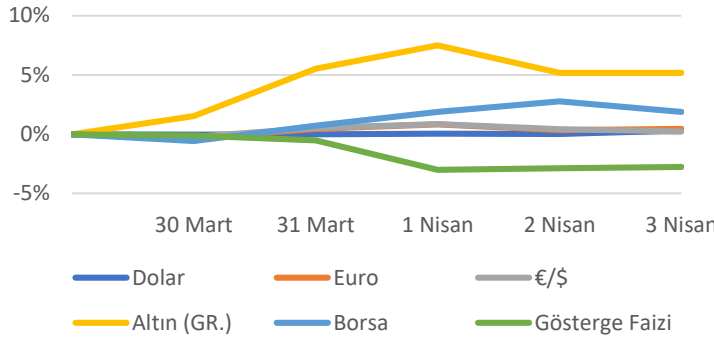
41,4

Ocak-Şubat 2025: 41,9

İşsizlik Oranı
 Şubat 2026

%8,5

Şubat 2025: %8,2

Türkiye Piyasaları-Haftalık Değişim

İthalat
 (Milyar \$)
 Ocak-Şubat 2026

58,8

Ocak-Şubat 2025: 57,2

Genç İşsizlik Oranı
 Şubat 2026

%15,8

Şubat 2025: %14,9

Tüketici Fiyat Endeksi
Değişimi
 Mart 2026 (Yıllık)

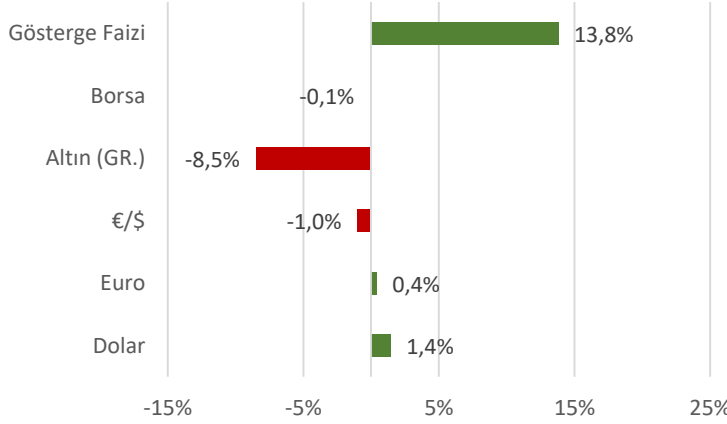
%30,87

Mart 2025: %38,10

Yurt İçi Üretici Fiyat
Endeksi Değişimi
 Mart 2026 (Yıllık)

%28,08

Mart 2025: %23,50

Türkiye Piyasaları-Son 4 Haftalık Değişim

Tüketici Fiyat Endeksi
Değişimi
 Mart 2026 (Aylık)

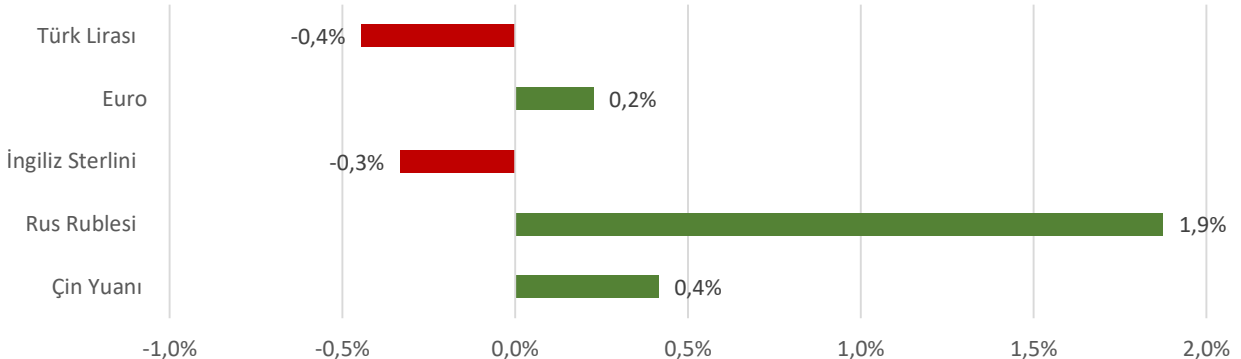
%1,94

Şubat 2026: %2,96

Yurt İçi Üretici Fiyat
Endeksi Değişimi
 Mart 2026 (Aylık)

%2,30

Şubat 2026: %2,43

Para Birimlerinin ABD Doları'na Karşı Haftalık Değişimi


Ekonomide bu hafta ne oldu?

Yurt içinde tüketici ve üretici fiyat endeksleri, yurt dışında ise ABD ve Euro Bölgesi'nde açıklanan nihai PMI verileri öne çıktı.

Yurt İçi Gelişmeler

- Mevsim etkisinden arındırılmış işsizlik oranı 15 ve üzeri yaşta olanlarda 0,3 puan artışla %8,5, genç nüfusta (15-24 yaş grubu) ise 1,4 puan artışla %15,8 oldu.
- Şubat ayında ihracat bir önceki yılın aynı ayına göre %1,5 artarak 21 milyar 49 milyon \$, ithalat %5,5 artarak 30 milyar 80 milyon \$ oldu. Dış ticaret açığı ise %15,9 artışla 9 milyar 31 milyon \$'a yükseldi.
- Mart ayında Ekonomik Güven Endeksi, bir önceki aya göre %2,8 azalarak 97,9 seviyesinde gerçekleşti.
- Mart ayında Tüketici Fiyat Endeksi (TÜFE) bir önceki aya göre %1,94, bir önceki yılın aynı ayına göre %30,87 arttı. En yüksek ağırlığa sahip üç ana harcama grubunun yıllık değişimleri; gıda ve alkolsüz içeceklerde %32,36 artış, ulaşıtırmada %34,35 artış ve konut, su, elektrik, gaz ve diğer yakıtlarda %42,06 artış olarak gerçekleşti.
- Mart ayında Yurt İçi Üretici Fiyat Endeksi (Yi-ÜFE) bir önceki aya göre %2,3, bir önceki yılın aynı ayına göre %28,08 arttı. Sanayinin dört sektörünün yıllık değişimleri; madencilik ve taş ocakçılığında %32,28 artış, imalatta %29,43 artış, elektrik, gaz üretimi ve dağıtımında %14,32 artış ve su temininde %38,25 artış olarak gerçekleşti.
- Mart ayında İmalat Satın Alma Müdürleri Endeksi (PMI) 47,9'a gerileyerek son beş ayın en düşük seviyesinde gerçekleşti. Endeks, ilk çeyreğin sonu itibarıyla faaliyet koşullarında ılımlı bir bozulma sinyali verdi. Böylece sektörün performansında kesintisiz yavaşlama eğilimi iki yıla ulaştı.
- Şubat ayında Hizmet Üretici Fiyat Endeksi (H-ÜFE) yıllık %33,58, aylık %2,1 arttı. Bir önceki yılın aynı ayına göre, ulaşıtırma ve depolama hizmetlerinde %32,04 artış, konaklama ve yiyecek hizmetlerinde %33,51 artış, bilgi ve iletişim hizmetlerinde %32,62 artış, gayrimenkul hizmetlerinde %38,64 artış, mesleki, bilimsel ve teknik hizmetlerde %38,58 artış, idari ve destek hizmetlerde %31,48 artış gerçekleşti.

Yurt Dışı Gelişmeler

- Euro Bölgesi'nde Tüketici Güven Endeksi Mart ayı nihai verisi bir önceki aya göre 4,1 puan gerileyerek Ekim 2023'ten beri en düşük seviye olan -16,3 seviyesinde teyit edildi.
- Euro Bölgesi'nde Tüketici Fiyat Endeksi (TÜFE) Mart ayı öncü verisi yıllık bazda %2,5, aylık bazda %1,2 arttı.
- Euro Bölgesi'nde İmalat Satın Alma Müdürleri Endeksi (PMI) Mart ayı nihai verisi 0,2 puan yukarı yönlü revize edilerek 51,6 seviyesinde gerçekleşti.
- ABD'de Hizmet Satın Alma Müdürleri Endeksi (PMI) Mart ayı nihai verisi 49,8'e gerileyerek 51,1 seviyesindeki piyasa beklentilerinin altında kaydedildi.
- ABD'de ISM İmalat Satın Alma Müdürleri Endeksi (PMI) Mart ayında 52,7 ile beklentilerin az üzerinde ve üst üste üçüncü ayında da genişleme bölgesinde gerçekleşti.
- ABD'de Conference Board (CB) Tüketici Güveni Mart ayında 91,8 seviyesinde gerçekleşerek 91,0 olan piyasa beklentisinin üzerinde kaydedildi.
- ABD'de geçtiğimiz hafta işsizlik haklarından yararlanma başvuruları 202 bin seviyesinde gerçekleşti. Piyasa beklentileri 212 bin olması yönündeydi.

06	07	08	09	10	11	12
Nisan 2025 Pazartesi	Nisan 2025 Salı	Nisan 2025 Çarşamba	Nisan 2026 Perşembe	Nisan 2026 Cuma	Nisan 2026 Cumartesi	Nisan 2026 Pazar
	Hazine Nakit Gerçekleşmeleri Açıklanacak		İnşaat Maliyet Endeksi Açıklanacak	Sanayi Üretim Endeksi Açıklanacak		

TEPAV

**Ekonomiye Dair
Öne Çıkan
Düzenlemeler**

tepav

türkiye ekonomi politikaları araştırma vakfı

Ekonomiye Dair Öne Çıkan Düzenlemeler ¹

19 – 25 Mart 2026

TCMB'den ödeme ve elektronik para kuruluşlarına "nemalandırma" düzenlemesi

Türkiye Cumhuriyet Merkez Bankası (TCMB), ödeme hizmetleri ve elektronik para ihracı ile ödeme hizmeti sağlayıcılarının koruma hesaplarında tuttıkları fonların belirli şartlar altında bankalarda nemalandırılabilmesine yönelik düzenleme yaptı.

TCMB'nin Ödeme Hizmetleri ve Elektronik Para İhracı ile Ödeme Hizmeti Sağlayıcıları Hakkında Yönetmelikte Değişiklik Yapılmasına Dair Yönetmeliği, Resmî Gazete'de yayımlanarak yürürlüğe girdi.

Buna göre, elektronik para koruma hesabının gün sonu bakiyesi, tam iş günlerinde saat 16.30, yarım iş günlerinde saat 12.00 itibarıyla hesaplanacak. Elektronik para koruma hesabının bulunduğu bankada gecelik vadede nemalandırılması aykırılık oluşturmayacak olup, gün sonu bakiyesi tedavüldeki elektronik para tutarıyla uyumlu olacak şekilde kuruluş kayıtları ve banka hesap hareketleri esas alınarak belirlenecek.

Elektronik para kuruluşu, elektronik para ihracı karşılığında aldığı fonları diğer tüm fonlardan ayırarak takip edecek ve belirtilen amaçlar dışında kullanamayacak.

Bu fonlarla ilgili kayıtlar, kuruluş tarafından anonim ön ödemeli araçlar ile ilgili olanlar hariç olmak üzere fonların müşteri bazında takibini sağlayacak şekilde tutulacak.

Elektronik para ihracı karşılığında alınan fonlar, kuruluş tarafından teminat olarak gösterilemeyecek ve ödeme hizmeti kullanıcılarının kuruluş nezdindeki hak ve alacaklarına ilişkin tedbir, haciz ve benzeri her türlü idari ve adli talepler münhasıran kuruluş tarafından yerine getirilecek.

Elektronik para ihracı karşılığında alınan fonların bulunduğu hesap ile nemalandırma hesabının tutulduğu bankalara gelen talepler ise bankanın bu fonların kuruluşun müşterileri bazında nihai sahipliğine ilişkin bilgi sahibi olması durumunda, ilgili fon ile sınırlı olmak üzere yerine getirilecek ve banka tarafından ilgili kuruluşa gecikmeksizin bilgi verilecek.

Nemalandırma süresince kuruluş, bu fonları herhangi bir amaçla kullanamayacak

Yönetmelikte ödeme fonlarının ve elektronik para karşılığı toplanan fonların nemalandırılması hakkında düzenleme yapıldı.

¹ Bu bülten TEPAV tarafından hazırlanmakta ve iş dünyasının yakından takip ettiği vergi, istihdam, devlet destekleri, ticaret ya da finansal alanlardaki öne çıkan yasal düzenlemeleri esas almaktadır.

Ödeme ve elektronik para koruma hesaplarındaki bakiyeler, yabancı para cinsinden açılan ödeme fonları ve yabancı para cinsinden açılan elektronik para koruma hesaplarında bulunanlar hariç olmak üzere, koruma hesaplarının bulunduğu bankalar nezdinde açılan nemalandırma hesabında nemalandırılacaktır.

Anapara ve net nema tutarı, bankalar tarafından sunulan nemalandırma hizmetine ilişkin komisyonun kesilmesinin ve diğer kanuni kesintilerin yapılmasının ardından ertesi iş günü ilgili koruma hesaplarına aktarılacaktır.

Nemalandırma hizmetine ilişkin komisyon oranı ve hesaplama yöntemi sözleşmede açıkça düzenlenecek ve değerlendirilen fonların anaparası ile net nema tutarları ayrıştırılarak izlenecek.

Nema tutarlarının izlendiği hesapta biriken fon, kuruluş tarafından serbest şekilde kullanılacaktır.

Nemalandırma süresince kuruluş bu fonları herhangi bir amaçla kullanamayacaktır. Kuruluş, ödeme fonlarının ve elektronik para karşılığı toplanan fonların nemalandırılması esnasında ödemesini hemen yapması gereken Kanun kapsamındaki faaliyetleri ile ilgili ödemeleri gerçekleştirebilmek için yeterli miktarda fon buldurmak ve bu tür ödemelerde bu fonu kullanmakla yükümlü olacaktır.

Kuruluşun faaliyet izninin geçici olarak durdurulması halinde, madde kapsamında koruma hesaplarında tutulan ödeme fonları ile elektronik para karşılığı toplanan fonlar bu süre boyunca nemalandırılmayacaktır.

Gecelik vadeli nemalandırma işlemlerinde anaparanın korunması esas olup, söz konusu nemalandırma işlemlerinde yalnızca düşük riskli ve likit varlıklar kullanılacaktır.²

Sigortacılık Kanunu'nda düzenleme

Resmî Gazete'de yayımlanan tebliğ değişikliğiyle, Sigortacılık Kanunu'nun 30. maddesinde yer alan parasal sınırların uygulanmasına ilişkin esaslarda güncellemeye gidildi. Yeni düzenleme, başvuru tarihinin esas alınmasına yönelik önemli bir netlik getiriyor.

19 Mart 2026 tarihli Resmî Gazete'de yayımlanan tebliğe göre, Sigortacılık Kanunu'nun 30. maddesinin ikinci ve beşinci fıkralarında yer alan parasal sınırların uygulanmasına ilişkin düzenlemede değişiklik yapıldı.

Yapılan değişiklikle birlikte, söz konusu parasal sınırların uygulanmasında başvurunun yapıldığı tarih esas alınacaktır. Ayrıca üçüncü fıkra kapsamında, hakem heyetinin teşekkül edeceği tarihteki tutarın dikkate alınacağı hüküm altına alındı.

Uygulamada belirsizlik gideriliyor

Düzenleme ile birlikte, özellikle tahkim süreçlerinde hangi tarihteki parasal limitlerin esas alınacağına ilişkin uygulamada yaşanan tereddütlerin giderilmesi hedefleniyor.

² Türkiye Cumhuriyet Merkez Bankasından: Ödeme Hizmetleri ve Elektronik Para İhracı İle Ödeme Hizmeti Sağlayıcıları Hakkında Yönetmelikte Değişiklik Yapılmasına Dair Yönetmelik, Resmi Gazete, Sayı:33201, 19 Mart 2026, <https://www.resmigazete.gov.tr/eskiler/2026/03/20260319-2.htm>

Yeni hüküm, sigortalılar ile sigorta şirketleri arasındaki uyuşmazlıklarda daha öngörülebilir ve net bir süreç oluşturulmasına katkı sağlayacak.

Tebliğ, yayımlandığı tarih itibarıyla yürürlüğe girerken hükümlerinin uygulanmasından Sigortacılık ve Özel Emeklilik Düzenleme ve Denetleme Kurumu (SEDDK) sorumlu olacak.³

Ticaret Bakanlığı'ndan menşe kurallarında değişiklik Resmî Gazete'de yayımlandı

Ticaret Bakanlığı, Sırbistan, Moldova ve Mısır ile yapılan ticarete menşe kurallarını güncelledi.

Ticaret Bakanlığı, tercihli ticarete uygulanan menşe kurallarına ilişkin yönetmelikte değişiklik yaptı. Resmî Gazete'de yayımlanan düzenlemeyle, Türkiye'nin bazı ülkelerle imzaladığı serbest ticaret anlaşmaları kapsamındaki kurallar mevcut sisteme dahil edildi.

Yapılan değişiklikle, Türkiye'nin Sırbistan, Moldova ve Mısır ile imzaladığı serbest ticaret anlaşmalarında yer alan "menşeli ürün" tanımları ve idari iş birliği yöntemleri, Pan-Avrupa-Akdeniz (PAAM) sistemi kapsamındaki yönetmeliğe eklendi. Böylece bu ülkelerle yapılan ticarete uygulanacak menşe kuralları, bölgesel sistemle daha uyumlu hale getirildi.

Yönetmelikte yapılan bir diğer değişiklik ise "2012 kuralları"na ilişkin mevzuat tanımında oldu. Daha önce yürürlükte olan ve zamanla değiştirilen ya da yürürlükten kaldırılan düzenlemelere yapılan atıflar yeniden düzenlendi. Bu kapsamda Batı Balkanlar, Pan-Avrupa-Akdeniz ve ikili menşe kümülasyon sistemlerine ilişkin eski yönetmelikler tek çerçevede tanımlandı.

Yapılan değişiklikler, Türkiye'nin taraf olduğu serbest ticaret anlaşmaları ile bölgesel ticaret sistemi arasındaki uyumu artırmayı hedefliyor.

Uygulamayı Ticaret Bakanlığı yürütecek.⁴

Tercihli menşe kurallarında yeni düzenleme Resmî Gazete'de yayımlandı

Pan-Avrupa-Akdeniz tercihli menşe sistemine ilişkin yönetmelikte yapılan değişiklikle, Türkiye'nin bazı ülkelerle yürüttüğü serbest ticaret anlaşmaları kapsamındaki uygulamalar güncellendi.

Ticaret Bakanlığı tarafından hazırlanan "Pan-Avrupa-Akdeniz Tercihli Menşe Kurallarına Dair Bölgesel Konvansiyon Ortak Komitesinin 1/2023 sayılı kararı kapsamında Tercihli Menşe Kuralları Hakkında

³ Sigortacılık ve Özel Emeklilik Düzenleme ve Denetleme Kurumundan: Sigortacılık Kanununun 30 Uncu Maddesinin On İkinci ve On Beşinci Fıkralarında Yer Alan Parasal Sınırların Artırılmasına İlişkin Tebliğde Değişiklik Yapılmasına Dair Tebliğ, Resmî Gazete, Sayı: 33201, 19 Mart 2026, <https://www.resmigazete.gov.tr/eskiler/2026/03/20260319-5.htm>

⁴ Ticaret Bakanlığından: İkili Menşe Kümülyasyon Sistemi Kapsamı Ticarete Eşyanın Tercihli Menşesinin Tespiti Hakkında Yönetmelikte Değişiklik Yapılmasına Dair Yönetmelik, Resmî Gazete, Sayı: 33202, 23 Mart 2026, <https://www.resmigazete.gov.tr/eskiler/2026/03/20260323-2.htm>

Yönetmelikte Değişiklik Yapılmasına Dair Yönetmelik", 23 Mart 2026 tarihli Resmî Gazete'de yayımlanarak yürürlüğe girdi.

Yapılan düzenlemeyle, 20 Aralık 2025 tarihli ve 33113 sayılı Resmi Gazete'de yayımlanan mevcut yönetmeliğin eklerinde değişikliğe gidildi. Bu kapsamda Türkiye'nin bazı ülkelerle yürüttüğü serbest ticaret anlaşmalarına ilişkin menşe kuralları güncellendi.

Serbest ticaret anlaşmalarına uyum sağlandı

Düzenleme kapsamında; Türkiye ile Sırbistan, Moldova ve Mısır arasında yürürlükte bulunan serbest ticaret anlaşmalarına ilişkin menşe kurallarının tanımı ve idari iş birliği hükümlerinde değişiklik yapıldı. Söz konusu değişikliklerin, ilgili anlaşmaların protokollerine uyum sağlamak amacıyla gerçekleştirildiği görüldü.

Mevzuat güncellemeleri yapıldı

Yönetmeliğin ilgili maddesinde yapılan değişiklikle, 2012 yılına ilişkin menşe kuralları mevzuatına atıflar güncellenirken, Pan-Avrupa-Akdeniz menşe kümülasyon sistemi kapsamında ticarete ilişkin mevcut düzenlemelerle uyum sağlandı.

Yeni düzenleme, yayımlandığı tarihte yürürlüğe girerken, yönetmelik hükümlerinin yürütülmesinden Ticaret Bakanlığı sorumlu olacak.⁵

EPDK'dan şarj istasyonlarına kapsamlı düzenleme: Ek ücretler yasaklandı, şeffaflık artırıldı

Enerji Piyasası Düzenleme Kurumu (EPDK), elektrikli araçlara yönelik şarj hizmetlerini düzenleyen yönetmelikte değişikliğe gitti. Düzenlemeyle şarj ağı işletmecilerinin yetki ve yükümlülükleri genişletildi. Ayrıca düzenlemeyle, şarj istasyonlarının farklı işletmeciler arasında devrine ilişkin süreçler netleştirilirken şarj hizmeti fiyatlandırmasına ilişkin kurallar da yeniden düzenlendi.

EPDK'nin Şarj Hizmeti Yönetmeliğinde Değişiklik Yapılmasına Dair Yönetmeliği, Resmî Gazete'de yayımlandı.

Buna göre, şarj üniteleri ve istasyonlarının kurulumu ve işletilmesi, mobil şarj istasyonları, şarj ağının oluşturulması ile işletmecilerin lisanslandırılması ve faaliyetlerine ilişkin usul ve esaslar yeniden tanımlandı. Ayrıca, kullanıcıların hak ve yükümlülükleri ile serbest erişim platformunun kurulması ve işletilmesine yönelik düzenlemeler de kapsam içine alındı.

⁵ Ticaret Bakanlığından: Pan-Avrupa-Akdeniz Tercihli Menşe Kurallarına Dair Bölgesel Konvansiyon Ortak Komitesinin 1/2023 Sayılı Kararı Kapsamı Tercihli Menşe Kuralları Hakkında Yönetmelikte Değişiklik Yapılmasına Dair Yönetmelik, Resmî Gazete, Sayı: 33202, 23 Mart 2026, <https://www.resmigazete.gov.tr/eskiler/2026/03/20260323-3.htm>

30 gün içinde kuruma bildirmek zorunlu

Düzenlemeyle şarj ağı işletmecilerinin yetki ve yükümlülükleri de genişletildi. İşletmecilerin ülke genelinde şarj ağı kurarak hizmet sunma ve işletme yetkisi yeniden tanımlandı. İşletmecilerin yaptıkları ortak dolaşım anlaşmalarının imzalanmasını takiben 30 gün içinde kuruma bildirmesi zorunlu hale getirildi.

Yönetmelikte yeşil şarj istasyonlarına ilişkin düzenleme de yer aldı. Buna göre, yeşil şarj istasyonlarına sahip olan ve ilgili itfa işlemlerini tamamlayan şarj ağı işletmecileri ile bu işletmecilere ait markalar, her ay sonunda Enerji Piyasaları İşletme AŞ (EPIAŞ) tarafından internet sitesinde yayımlanacak ve kuruma bildirilecek.

Şarj ağının genişletilmesi, daraltılması ve işletilmesine ilişkin süreçler de yeniden düzenlendi. Buna göre, şarj ağı işletmecilerinin ağa yeni bir istasyon eklemek istemesi halinde kuruma elektronik ortamda başvurması gerekecek. Başvurular, kurum tarafından 10 iş günü içinde sonuçlandırılacak ve uygun bulunması halinde istasyon ağa dahil edilerek serbest erişim platformunda yayımlanacak.

Devir süreçleri netleşti, temassız ödeme zorunlu oldu

Düzenlemeyle ayrıca, şarj istasyonlarının farklı işletmeciler arasında devrine ilişkin süreçler netleştirilirken, mobil şarj istasyonu işletmek isteyen işletmecilerin de kuruma bildirimde bulunması zorunlu hale getirildi.

Öte yandan, şarj hizmetinin elektrik tedarik faaliyeti kapsamında değerlendirilmeyeceği hükme bağlanırken, şarj istasyonlarında tüketimin ölçümünde Elektrik Piyasası Ölçüm Sistemleri Yönetmeliği esas alınacak.

Ayrıca, Karayolları Genel Müdürlüğü'nün sorumluluğundaki otoyollarda yer alan ve yeni eklenen istasyonlarda, 50 kilovat ve üzeri DC (hızlı) şarj ünitelerinin en az birinde kartlı veya temassız ödeme imkanı sunulması zorunlu olacak. Bu ödeme yöntemleri için kullanıcıdan ek ücret talep edilemeyecek.

Ek ücretler yasaklandı, şeffaflık artırıldı

Şarj hizmeti fiyatlandırmasına ilişkin kurallar da yeniden düzenlendi. Buna göre, şarj hizmeti fiyatı serbestçe belirlenmeye devam edilecek ancak yalnızca tüketilen enerji üzerinden uygulanacak ve bağlantı, işlem başlatma ya da ekipman kullanımına ilişkin ek ücret alınamayacak. İşletmeciler, fiyatları ve varsa rezervasyon ile işgalie bedellerini dijital kanallar ve istasyonlar üzerinden eş zamanlı olarak ilan edecek.

Düzenlemeyle, halka açık istasyonlarda fiyat farklılaştırmasının yalnızca AC, DC ve mobil şarj istasyonları arasında yapılabileceği hükme bağlanırken, sadakat programı kapsamındaki en düşük fiyatın yüzde 25 üzerinde ücret uygulanamayacağı belirtildi. Ayrıca, DC şarj ünitelerinde batarya doluluğu yüzde 85 ve üzerine ulaşan araçlarda, kullanıcıya önceden bilgi verilmesi şartıyla şarj işlemi sonlandırılabilir. İşletmeciler, lokasyon ve saat bazlı indirimli fiyat uygulayabilecek.⁶

⁶ Enerji Piyasası Düzenleme Kurumundan: Şarj Hizmeti Yönetmeliğinde Değişiklik Yapılmasına Dair Yönetmelik, Resmi Gazete, Sayı: 33202, 23 mart 2026, <https://www.resmigazete.gov.tr/eskiler/2026/03/20260323-4.htm>

Belgesi olmayan çalışamayacak: 40 meslek için yeterlilik belgesi zorunluluğu getirildi

Resmî Gazete’de yayımlanan yeni tebliğ ile tehlikeli 40 meslek koluna mesleki yeterlilik belgesi zorunluluğu getirildi. Yayımlanan tebliğe göre, Meslekî Yeterlilik Kurumu (MYK) tarafından standardı belirlenmiş ve ekli listede yer alan mesleklerde çalışanların, MYK Meslekî Yeterlilik Belgesi’ne sahip olmaları zorunlu olacak.

Çalışma ve Sosyal Güvenlik Bakanlığı, tehlikeli ve çok tehlikeli sınıfta yer alan işlerde çalışanlar için Mesleki Yeterlilik Belgesi zorunluluğunu yeniden düzenleyen bir tebliği yürürlüğe koydu.

Yayımlanan tebliğe göre, Meslekî Yeterlilik Kurumu (MYK) tarafından standardı belirlenmiş ve ekli listede yer alan mesleklerde çalışanların, MYK Meslekî Yeterlilik Belgesi’ne sahip olmaları zorunlu olacak.

Belgesi bulunmayan ve muafiyet kapsamında yer almayan kişiler, tebliğin yayım tarihinden itibaren 12 ay sonra bu işlerde çalıştırılmayacak.

Bazı çalışanlar muaf tutuldu

Düzenlemede bazı istisnalara da yer verildi. 3308 sayılı Mesleki Eğitim Kanunu kapsamında ustalık belgesi bulunanlar, Millî Eğitim Bakanlığı’na bağlı meslekî ve teknik okullardan ya da üniversitelerin ilgili bölümlerinden mezun olanlar ile belirli tarihten önce MEB onaylı kurs programlarını tamamlayanlar, belgelerinde yer alan alanlarda çalışmalarını şartıyla bu zorunluluktan muaf tutulacak.

Kurallara uymayan işveren veya işveren vekilleri hakkında 5544 sayılı Kanun kapsamında yaptırım uygulanacak.

Tebliğ, yayımlandığı tarihte yürürlüğe girerken, hükümler Çalışma ve Sosyal Güvenlik Bakanı tarafından yürütülecek.⁷

⁷ Çalışma ve Sosyal Güvenlik Bakanlığında: Meslekî Yeterlilik Kurumu Meslekî Yeterlilik Belgesi Zorunluluğu Getirilen Mesleklerle İlişkin Tebliğ, Resmî Gazete, Sayı: 33202, 23 Mart 2026, <https://www.resmigazete.gov.tr/eskiler/2026/03/20260323-7.htm>

Mesleki yeterlilik belgesi zorunluluğu getirilen meslekler ise şunlar olacak:

EK- MYK Mesleki Yeterlilik Belgesi Zorunluluğu Getirilen Meslekler Listesi

Sıra No	Ulusal Yeterlilik Kodu	Ulusal Yeterlilik Adı	UY Seviyesi	UY Sektörü
1	22UY0501-3	Atık Ayırma İşçisi	Seviye 3	Çevre
2	17UY0311-5	Atık Koordinatörü	Seviye 5	Çevre
3	24UY0577-4	Batarya Elektrikli Araç Bakım Onarımcısı	Seviye 4	Otomotiv
4	24UY0577-5	Batarya Elektrikli Araç Bakım Onarımcısı	Seviye 5	Otomotiv
5	18UY0369-3	Beton Pompa Operatörü	Seviye 3	İnşaat
6	18UY0377-4	Bireysel ve Ticari Klima Sistemleri Montaj ve Servis Elemanı	Seviye 4	Enerji
7	18UY0376-3	Bireysel ve Ticari Klima Sistemleri Montajcısı	Seviye 3	Enerji
8	15UY0207-5	Biyogaz Sistemleri Personeli	Seviye 5	Enerji
9	18UY0347-4	Buhar Kazanı Operatörü	Seviye 4	Enerji
10	13UY0173-4	Dökümcü	Seviye 4	Metal
11	11UY0028-3	Ekskavatör Operatörü	Seviye 3	İnşaat
12	24UY0583-3	Elektrikli Araç Montaj Elemanı	Seviye 3	Otomotiv
13	24UY0583-4	Elektrikli Araç Montaj Elemanı	Seviye 4	Otomotiv
14	15UY0206-3	Elektro-Mekanik Montaj İşçisi	Seviye 3	Elektrik ve Elektronik
15	15UY0206-4	Elektro-Mekanik Montaj İşçisi	Seviye 4	Elektrik ve Elektronik
16	19UY0401-5	Florlu Sera Gazlı Cihazlar Teknik Personeli	Seviye 5	Enerji
17	15UY0208-4	Fotovoltaik Güç Sistemleri Personeli	Seviye 4	Enerji
18	15UY0208-5	Fotovoltaik Güç Sistemleri Personeli	Seviye 5	Enerji
19	15UY0209-4	Güneş-Isıl Sistem Personeli	Seviye 4	Enerji
20	15UY0209-5	Güneş-Isıl Sistem Personeli	Seviye 5	Enerji
21	24UY0575-4	Hibrit Araç Bakım Onarımcısı	Seviye 4	Otomotiv
22	24UY0576-5	Hibrit Araç Bakım Onarımcısı	Seviye 5	Otomotiv

Sıra No	Ulusal Yeterlilik Kodu	Ulusal Yeterlilik Adı	UY Seviyesi	UY Sektörü
23	21UY0446-3	Isıtma Tesisat Bakım Onarım ve Servis Elemanı	Seviye 3	Enerji
24	20UY0408-4	İş Makinesi Bakım ve Onarımcısı	Seviye 4	Makine
25	22UY0496-4	İşletme Elektrik Bakımcısı	Seviye 4	Elektrik ve Elektronik
26	18UY0348-4	Kızgın Yağ Kazanı Operatörü	Seviye 4	Enerji
27	13UY0178-3	Maçacı	Seviye 3	Metal
28	14UY0201-3	Matkap Tezgâh İşçisi	Seviye 3	Makine
29	14UY0201-4	Matkap Tezgâh İşçisi	Seviye 4	Makine
30	17UY0315-3	Mermer-Doğaltaş İmalat Elemanı	Seviye 3	Maden
31	17UY0316-4	Mermer-Doğaltaş Ocakçısı	Seviye 4	Maden
32	13UY0172-3	Mobil Vinç Operatörü	Seviye 3	İnşaat
33	19UY0395-5	Nezaretçi (Maden)	Seviye 5	Maden
34	15UY0210-4	Rüzgâr Güç Sistemi Personeli	Seviye 4	Enerji
35	15UY0210-5	Rüzgâr Güç Sistemi Personeli	Seviye 5	Enerji
36	18UY0349-3	Sıcak Su Kazanı Operatörü	Seviye 3	Enerji
37	21UY0447-4	Sıhhi Tesisat Bakım Onarım ve Servis Elemanı	Seviye 4	Enerji
38	20UY0422-4	Tahlisiyeci	Seviye 4	Maden
39	22UY0503-3	Tehlikeli Atık Toplayıcısı	Seviye 3	Çevre
40	17UY0331-3	Tehlikeli Madde Taşımacılığı Şoförü	Seviye 3	Ulaştırma, Lojistik ve Haberleşme

Kıyı tesislerine Yeşil Liman Sertifikası zorunluluğu getirildi

Ulaştırma ve Altyapı Bakanlığı tarafından hazırlanan düzenleme ile belirli kapasiteye sahip kıyı tesislerine sertifika zorunluluğu getirildi. Düzenleme kapsamında çevre dostu kriterleri karşılamayan işletmelere gemi başına saatlik idari para cezası verilecek.

Ulaştırma ve Altyapı Bakanlığınca hazırlanan "Kıyı Tesislerine Yeşil Liman Sertifikası Düzenlenmesi Hakkında Yönetmelik'te Değişiklik Yapılmasına Dair Yönetmelik" Resmî Gazete'de yayımlanarak yürürlüğe girdi.

Yeşil Liman Sertifikası almak zorunda olmasına rağmen başvuru yapmayan veya başvurusu reddedilen tesislere, yanan her gemi için saat başına 5 bin lira idari para cezası uygulanacak.

Bir saatten kısa süren işlemler de tam saat olarak hesaplanacak. Ceza tutarının alt sınırı 15 bin 259 lira, üst sınırı ise 605 bin 279 lira olarak belirlendi. Söz konusu rakamlar her yıl yeniden değerlendirilerek artırılacak.

Yeni inşa edilecek tesisler için çevre kriterleri

Yeniden inşa edilecek veya kapasitesini dörtte birden fazla artıracak kıyı tesisleri için de sertifika zorunlu hale getirildi.

Kapsam dahilindeki tesislerin sertifika başvurusu yapmadan işletme izni alması mümkün olmayacak.

Düzenleme dahilinde kıyı tesislerinin hatıra ormanı oluşturması ya da en az 5 bin ağaçlık özel ağaçlandırma projeleri gerçekleştirmesi gerekecek.

Deniz yüzeyi temizliği için ekipman envanteri hazırlanması, temizlik faaliyetlerinin planlı şekilde yürütülmesi ve yıllık raporlanması zorunlu tutulacak.

Belirli büyüklükteki kıyı tesisleri için sertifika alma süreci bir takvime bağlandı. Kapasite sınırları ve son başvuru tarihleri şu şekilde belirlendi:

Tesis tipi ve kapasite kriteri	Son tarih
Yılda 100 ve üzeri kruvaziyer gemi yanan limanlar	31 Aralık 2028
Yıllık 100 bin TEU ve üzeri konteyner elleçleyen tesisler	31 Aralık 2030

Kapasite sayılarının hesaplanmasında son üç yılın ortalaması esas alınacak.

Zorunluluğun başladığı tarihlerde belirtilen kapasitede olmayan ancak daha sonra söz konusu limitlere ulaşan kıyı tesislerinin sertifika alma yükümlülüğü, kapasiteye ulaştığı takvim yılını takip eden yılın sonunda başlayacak.⁸

⁸ Ulaştırma ve Altyapı Bakanlığınca: Kıyı Tesislerine Yeşil Liman Sertifikası Düzenlenmesi Hakkında Yönetmelikte Değişiklik Yapılmasına Dair Yönetmelik, Resmî Gazete, Sayı: 33203, 24 Mart 2026, <https://www.resmigazete.gov.tr/eskiler/2026/03/20260324-1.htm>

ETB

**Elektronik
Satış Salonları
Aylık Bülten**



**Edirne
Ticaret
Borsası**



EDİRNE TİCARET BORSASI

Borsa Satış Raporu

01.03.2026 - 31.03.2026

Emtia Adı	İşlem Adet	En Az	En Çok	Ortalama	Tah. Miktar	Tutar
Buğday	238	13,120	15,100	13,896	2.072.500	28.799.780,00
KIRMIZI EKMEKLİK BUĞDAYLAR	238	13,120	15,100	13,896	2.072.500	28.799.780,00
1. SINIF KIRMIZI EKMEKLİK BUĞDAY	96	13,270	15,100	13,926	966.500	13.459.564,00
Axum	4	13,910	14,140	14,031	41.500	582.269,00
Bora	5	13,593	13,680	13,626	37.500	510.960,00
Değirmen	1	13,510	13,510	13,510	11.000	148.610,00
Dropia	24	13,543	14,310	13,868	233.000	3.231.158,00
Enola	2	13,550	13,570	13,564	35.000	474.730,00
Esperia	5	14,840	15,100	14,942	64.000	956.268,50
Flamura-85	4	13,610	14,680	14,251	34.000	484.520,00
Gelibolu	15	13,470	13,830	13,623	117.000	1.593.858,00
Glosa	4	14,090	14,210	14,141	42.000	593.910,00
Hamza	3	13,340	13,570	13,518	18.500	250.074,00
Karışık	12	13,410	14,140	13,689	130.000	1.779.631,50
Maden	4	13,270	15,010	14,264	65.500	934.280,00
Masaccio	4	13,350	13,550	13,484	38.000	512.370,00
Rumeli	1	14,950	14,950	14,950	5.500	82.225,00
Saban	3	13,610	14,450	14,003	45.000	630.150,00
Tragen 103	1	14,400	14,400	14,400	10.000	144.000,00
Venka 1	1	13,630	13,630	13,630	5.000	68.150,00
Yubileynaya-100	3	13,990	14,350	14,188	34.000	482.400,00
2. SINIF KIRMIZI EKMEKLİK BUĞDAY	70	13,340	15,020	13,988	551.000	7.707.160,00
Algeri	1	13,630	13,630	13,630	8.000	109.040,00
Axum	3	13,570	14,000	13,777	22.000	303.091,00
Delebrad-2	3	14,260	14,470	14,330	25.000	358.260,00
Dropia	4	13,510	14,140	13,743	19.000	261.115,00
DT-22	2	13,620	13,670	13,642	9.000	122.780,00
Ekiz	1	13,680	13,680	13,680	6.500	88.920,00
Esperia	10	14,820	15,020	14,963	90.500	1.354.144,50
Falado	2	13,830	13,860	13,836	15.000	207.540,00
Gelibolu	4	13,460	14,370	13,916	27.500	382.691,00
Glosa	3	13,775	13,930	13,831	36.000	497.928,00
Karışık	11	13,410	14,580	13,740	92.000	1.264.057,00
Klima	1	13,380	13,380	13,380	25.000	334.500,00
Kobra-59	2	13,533	13,620	13,586	14.000	190.201,50
Nemere	8	13,360	13,620	13,502	51.000	688.585,00
Rumeli	2	13,950	14,840	14,416	10.500	151.370,00
Saban	2	13,550	13,630	13,580	8.000	108.640,00
TT-601	1	13,602	13,602	13,602	10.000	136.020,00
Yubileynaya-100	10	13,340	14,460	14,003	82.000	1.148.277,00
3. SINIF KIRMIZI EKMEKLİK BUĞDAY	52	13,120	15,020	13,820	405.500	5.603.816,00
Axum	2	13,740	14,420	14,092	14.500	204.330,00
Delebrad-2	1	13,510	13,510	13,510	2.000	27.020,00
Dropia	2	13,360	14,280	13,793	8.500	117.240,50
Esperia	17	13,290	15,020	14,523	142.500	2.069.431,00
Falado	1	14,120	14,120	14,120	10.000	141.200,00
Gelibolu	6	13,270	13,350	13,302	41.500	552.054,00
Hamza	1	13,510	13,510	13,510	10.000	135.100,00
Karışık	6	13,210	13,470	13,296	68.500	910.784,00
Kobra-59	4	13,270	13,433	13,352	25.000	333.808,00
LG Albufera	1	13,330	13,330	13,330	3.000	39.990,00

Nemere	3	13,390	13,460	13,428	34.500	463.253,50
Rumeli	5	13,120	13,463	13,379	28.000	374.620,00
Saban	2	13,300	13,390	13,342	7.500	100.065,00
TT-601	1	13,492	13,492	13,492	10.000	134.920,00
DÜŞÜK VASIFLI KIRMIZI EKMEKLİK BUĞDAY	18	13,250	14,670	13,542	134.500	1.821.380,00
Axum	2	13,700	14,450	13,888	12.000	166.650,00
Esperia	4	13,460	14,670	13,922	21.000	292.360,00
Gelibolu	4	13,250	13,350	13,305	31.500	419.100,00
Genesi	2	13,520	13,710	13,651	16.000	218.410,00
Hamza	1	13,310	13,310	13,310	12.000	159.720,00
Karışık	3	13,270	13,590	13,517	30.000	405.500,00
Nemere	2	13,270	13,310	13,303	12.000	159.640,00
STANDART DIŞI KIRMIZI EKMEKLİK BUĞDAY	2	13,500	14,840	13,857	15.000	207.860,00
Genesi	1	13,500	13,500	13,500	11.000	148.500,00
Rumeli	1	14,840	14,840	14,840	4.000	59.360,00
Arpa	1	13,127	13,127	13,127	4.000	52.508,00
ARPA	1	13,127	13,127	13,127	4.000	52.508,00
2. GRUP ARPA	1	13,127	13,127	13,127	4.000	52.508,00
Beyaz Arpa	1	13,127	13,127	13,127	4.000	52.508,00
Ayçiçekler	22	27,960	31,960	30,155	96.500	2.909.999,50
YAĞLIK AYÇİÇEKLER	22	27,960	31,960	30,155	96.500	2.909.999,50
TİP 7 AYÇİÇEK	4	30,130	31,530	30,821	20.500	631.825,00
Pioneer	4	30,130	31,530	30,821	20.500	631.825,00
BAREM DIŞI AYÇİÇEK	18	27,960	31,960	29,976	76.000	2.278.174,50
Pioneer	17	27,960	31,960	29,995	73.000	2.189.644,50
Yerli TTAE	1	29,510	29,510	29,510	3.000	88.530,00

Buğday		Miktar	Ort. Fiyat	İşlem Adet	
Ort Protein:	15,83	Borsa Ortalaması	2.072.500	13,896	238
Arpa		Miktar	Ort. Fiyat	İşlem Adet	
		Borsa Ortalaması	4.000	13,127	1
Ayçiçekler		Miktar	Ort. Fiyat	İşlem Adet	
		Borsa Ortalaması	96.500	30,155	22
Ort Yağ:	38,69				



EDİRNE TİCARET BORSASI

Canlı Hayvan Salon Satış Listesi Raporu

1.03.2026-31.03.2026

Ürün Adı	En Az	En Çok	Ortalama	Onaylanan Adet	Miktar	Tutar	Gelen Ürünler	Satılan	Kalan
Dana	270,80	445,60	371,80	160	85.141,00	31.655.111,60	161	161	0
İnek	153,00	332,40	272,20	89	50.490,00	13.743.140,80	92	91	1
Düve	217,60	370,40	333,62	63	28.941,00	9.655.345,80	63	63	0
Koyun	145,20	250,00	209,46	72	4.131,00	865.291,00	72	72	0
Kuzu	298,80	402,60	370,70	377	17.339,00	6.427.639,20	377	377	0
Süt Kuzusu	350,20	411,60	381,24	590	24.746,00	9.434.248,40	590	590	0
Toklu	220,60	323,40	265,98	13	802,00	213.319,20	13	13	0

63,9083
-16,3750

ETB

Aylık Bülten



**Edirne
Ticaret
Borsası**

May

June

July

August

September

October

39,931 39,931

176 0000 00



Edirne Ticaret Borsası Bülteni

1.04.2026

AYLIK

BültenTarih Aralığı: MART-2026

1

Maddelerin Cins ve Nev'ileri	İşlem Sayısı	Adet	Fiyat(TL)			Miktar	Birim	Tutar (₺)	Satış Şekli
			En Az (₺)	En Çok (₺)	Ort. (₺)				
HUBUBAT GRUBU									
BUĞDAY YUMUŞAK(EKMEKLİK)									
Buğday (Ekm.)	670	0	12.500	16.000	13.920	8.717.264	Kg	121,344,627.87	HMS
Buğday (Ekm.)	1	0	13.150	13.150	13.150	134.490	Kg	1,768,543.50	OF.S.
Buğday (Ekm.)	107	0	13.350	17.300	15.052	12.290.229	Kg	184,989,008.96	TS
						21.141.983		308.102.180,33	
ARPA									
Arpa	1	0	11.500	11.500	11.500	61.800	Kg	710,700.00	GTTS
Arpa	3	0	12.500	12.500	12.500	6.990	Kg	87,375.00	HMS
Arpa	205	0	11.450	11.450	11.450	1.878.680	Kg	21,510,886.00	OF.S.
Arpa	2	0	10.750	13.000	11.271	220.300	Kg	2,482,975.00	TS
						2.167.770		24.791.936,00	
MISIR									
Mısır	4	0	10.000	10.500	10.064	8.314	Kg	83,673.00	GTTS
Mısır	1	0	10.800	10.800	10.800	620	Kg	6,696.00	HMS
Mısır	12	0	12.650	15.650	13.263	1.314.590	Kg	17,436,121.84	TS
						1.323.524		17.526.490,84	
ÇELTİK									
Çeltik	10	0	31.824	35.492	34.499	97.760	Kg	3,372,582.56	OF.A.
						97.760		3.372.582,56	
PİRİNÇ									
Pirinç	37	0	74.457	99.010	81.407	58.293	Kg	4,745,437.25	TS
						58.293		4.745.437,25	
YULAF									
Yulaf	2	0	8.250	12.000	10.807	5.518	Kg	59,631.00	GTTS
						5.518		59.631,00	
BUĞDAY (KIRIKLI)									
Buğday Kırıklı	26	0	10.000	14.500	13.301	602.590	Kg	8,014,900.50	TS
						602.590		8.014.900,50	
TRİTİCALE									
Triticale	1	0	11.500	11.500	11.500	6.507	Kg	74,830.50	GTTS
Triticale	3	0	12.500	12.500	12.500	6.950	Kg	86,875.00	HMS
						13.457		161.705,50	
								366.774.863,98	
HUBUBAT MAMULLERİ									
UN MAMÜLLERİ									
Un Tip 1 50 Kg.	187	0	891.089	1,188.120	987.861	34.594	Cv	34,097,268.92	TS

Maddelerin Cins ve Nev'ileri	İşlem Sayısı	Adet	Fiyat(TL)			Miktar	Birim	Tutar (₺)	Satış Şekli
			En Az (₺)	En Çok (₺)	Ort. (₺)				
Un 25 Kg.	25	0	475.000	569.310	512.378	3.744	Cv	1,918,344.34	TS
Un 10 Kg.	30	0	190.000	250.000	218.206	1.072	Cv	233,916.51	TS
Un 2 Kg.	9	0	45.540	55.000	47.347	1.992	PK	94,315.52	TS
Un 1 Kg.	15	0	19.600	27.000	19.711	79.530	PK	1,567,595.80	TS
Un 5 kg.	8	0	105.941	110.000	108.010	306	PK	33,051.09	TS
Un kg.	20	0	19.600	19.600	19.600	500.000	Kg	9,800,000.00	TS
							621.238	47.744.492,18	
BUĞDAY KEPEĞİ									
Buğday Kepeği	1	0	8.500	8.500	8.500	238	Kg	2,023.00	GTTS
Buğday Kepeği	108	0	9.400	11.250	10.665	2.012.270	Kg	21,461,274.71	TS
							2.012.508	21.463.297,71	
RAZMOL									
Razmol	32	0	11.000	13.500	11.616	203.960	Kg	2,368,739.04	TS
							203.960	2.368.739,04	
BONKALİTE									
Bonkalite	7	0	13.250	13.750	13.301	61.460	Kg	817,505.00	TS
							61.460	817.505,00	
								72.394.033,93	
BAKLİYAT GRUBU									
BAKLİYAT GRUBU									
Fiğ	1	0	10.250	10.250	10.250	1.138	Kg	11,664.50	GTTS
							1.138	11.664,50	
								11.664,50	
YAĞLI TOHUMLAR									
AYÇİÇEK(YAĞLIK)									
Ayçiçek (Yağlık)	54	0	26.500	34.260	30.365	551.388	Kg	16,743,035.99	HMS
Ayçiçek (Yağlık)	22	0	28.287	31.759	30.544	28.531.012	Kg	871,462,939.22	İTHAL
Ayçiçek (Yağlık)	14	0	27.932	32.400	30.536	434.093	Kg	13,255,360.75	TS
Kanola	2	0	12.770	12.775	12.770	3.007.990	Kg	38,427,072.25	GTTS
Ayçiçek (Elek Altı)	6	0	5.500	6.750	6.263	1.189.330	Kg	7,448,340.00	GTTS
							33.713.813	947.336.748,21	
								947.336.748,21	
NEBATİ VE HAM YAĞLAR									
RAFİNE YAĞLAR									
Rf.Ayç.Yağ.18 Lt.	183	0	782.178	1,619.520	1,543.592	22.071	TNK	34,068,615.50	TS
Rf.Ayç.Yağ.10 Lt.	6	0	877.228	941.760	938.688	107	TNK	100,439.65	TS
Rf.Ayç.Yağ. 5 Lt.	100	0	392.500	474.240	412.220	160.676	TNK	66,233,859.23	TS
Rf.Ayç.Yağ. 2 Lt.	1	0	185.848	185.848	185.848	294	SI	54,639.36	GTTS
Rf.Ayç.Yağ. 2 Lt.	1	0	156.642	156.642	156.642	1.440	SI	225,564.48	İHRAÇ
Rf.Ayç.Yağ. 2 Lt.	21	0	172.940	192.960	184.193	17.436	SI	3,211,593.16	TS
Rf.Ayç.Yağ. 1 Lt.	1	0	78.761	78.761	78.761	1.600	SI	126,017.60	İHRAÇ
Rf.Ayç.Yağ. 1 Lt.	42	0	79.880	98.400	89.451	65.833	SI	5,888,856.05	TS

Maddelerin Cins ve Nev'ileri	İşlem Sayısı	Adet	Fiyat(TL)			Miktar	Birim	Tutar (₺)	Satış Şekli
			En Az (₺)	En Çok (₺)	Ort. (₺)				
Rafine Ayçiçek Yağı (kg)	2.137	0	16.010	98.760	47.213	38.303.007	Kg	1,808,481,991.31	GTTS
Rafine Ayçiçek Yağı (kg)	901	0	62.781	110.011	87.416	9.699.918	Kg	847,927,410.60	KOP.S
Rafine Ayçiçek Yağı (kg)	16	0	89.603	112.618	90.969	19.840	Kg	1,804,813.45	TBOS
Rafine Ayçiçek Yağı (kg)	14	0	82.570	125.153	84.295	446.572	Kg	37,642,675.37	TS
Rf.Ayç.Yağ.4 Lt.	2	0	313.285	313.285	313.285	4.704	TNK	1,473,692.64	İHRAÇ
Rf.Ayç.Yağ.4 Lt.	20	0	334.613	366.240	345.420	16.561	TNK	5,720,492.59	TS
Rf.Ayç.Yağ.4,5 Lt.	13	0	357.473	410.400	387.582	7.740	TNK	2,999,882.56	TS
						48.767.799		2.815.960.543,55	
NEBATİ YAĞLAR									
Margarin Yağ (Kg.)	244	0	22.400	86.070	73.494	3.066.172	Kg	225,362,167.09	GTTS
Margarin Yağ (Kg.)	1	0	131.258	131.258	131.258	1.704	Kg	223,600.00	TS
						3.067.876		225.585.767,09	
HAM AYÇİÇEK YAĞI									
Ham Ayçiçek Yağı	122	0	19.600	75.000	31.739	18.476.448	Kg	586,442,725.77	GTTS
Yemeklik Zeytinyağ.(kg)	28	0	50.190	300.000	143.590	73.530	Kg	10,558,302.46	GTTS
Yemeklik Zeytinyağ.(kg)	5	0	323.000	355.000	331.434	516	Kg	171,020.00	TBOS
Yemeklik zeytinyağ 1 Lt.	4	0	265.310	321.120	303.266	111	SI	33,662.49	TS
Yemeklik Zeytinyağ 2 Lt.	12	0	524.870	630.695	581.620	58	SI	33,733.96	TS
Yemeklik Zeytinyağ 5 Lt.	19	0	1,509.900	1,589.760	1,545.255	42	SI	64,900.70	TS
Yemeklik zeytinyağı 18 lt.	1	0	4,681.920	4,681.920	4,681.920	5	TNK	23,409.60	TS
						18.550.710		597.327.754,98	
RAFİNE MISIR ÖZÜ YAĞLARI									
Mısır Özü Yağı 1.Lt.	10	0	88.800	95.040	94.702	4.020	SI	380,701.00	TS
Mısır Özü Yağı 2.Lt.	1	0	168.086	168.086	168.086	360	SI	60,510.96	İHRAÇ
Mısır Özü Yağı 2.Lt.	11	0	168.960	186.144	183.967	2.628	SI	483,465.12	TS
Mısır Özü Yağı 5.Lt.	1	0	422.407	422.407	422.407	176	TNK	74,343.63	İHRAÇ
Mısır Özü Yağı 5.Lt.	15	0	318.290	462.720	418.482	1.856	TNK	776,702.76	TS
Mısır Özü Yağı 18 lt.	15	0	1,448.540	1,549.920	1,523.882	1.429	TNK	2,177,627.69	TS
Ham Mısır Özü Yağı	142	0	22.000	58.500	35.384	4.159.620	Kg	147,184,490.00	GTTS
Ham Mısır Özü Yağı	15	0	59.000	67.000	62.839	390.880	Kg	24,562,535.00	TS
Ham Palm Yağı	2	0	102.274	108.802	103.407	2.643	Kg	273,267.32	TS
Rafine Mısırozü Yağ (kg)	350	0	21.250	82.140	43.741	6.380.350	Kg	279,090,560.25	GTTS
Rafine Mısırozü Yağ (kg)	1	0	84.000	84.000	84.000	26.830	Kg	2,253,720.00	TS
Pamuk Yağı	10	0	30.000	61.510	48.677	167.050	Kg	8,131,645.32	GTTS
Ham Kanola yağı	39	0	29.000	54.000	41.340	3.143.210	Kg	129,940,143.00	GTTS
Rafine Kanola yağı (kg.)	269	0	27.500	83.810	43.867	6.281.676	Kg	275,563,401.81	GTTS
Rafine Kanola yağı (kg.)	1	0	83.000	83.000	83.000	15.000	Kg	1,245,000.00	TS
Rafine Palm Yağı	2	0	71.370	71.610	71.492	51.900	Kg	3,710,654.04	GTTS
						20.629.628		875.908.767,90	
								4.514.782.833,52	
ÇEŞİTLİ GIDA MADDELERİ									

Maddelerin Cins ve Nev'ileri	İşlem Sayısı	Adet	Fiyat(TL)			Miktar	Birim	Tutar (₺)	Satış Şekli
			En Az (₺)	En Çok (₺)	Ort. (₺)				
PEYİNİR ÇEŞİTLERİ									
Beyaz Pey.B.Tnk.	17	0	4,455.450	7,128.715	5,444.366	42	TNK	228,663.39	TS
Beyaz Pey.Kg.(çıplak)	399	0	137.510	632.150	256.150	67.495	Kg	17,288,900.29	TS
Lor	89	0	29.710	142.570	61.987	4.332	Kg	268,516.98	TS
Tereyağ	71	0	336.640	594.000	435.473	1.291	Kg	562,116.51	TS
Kaşer Peyniri	341	0	163.370	712.870	412.550	25.198	Kg	10,395,512.27	TS
						98.358		28.743.709,44	
SÜTLER									
İnek Sütü	34	0	16.320	26.000	23.694	208.444	LT	4,938,966.18	HMS
İnek Sütü	2.594	0	16.040	25.494	22.463	5.590.774	LT	125,586,598.73	KOP.A
İnek Sütü	28	0	23.998	24.220	24.059	267.639	LT	6,439,101.97	KOP.S
İnek Sütü	12	0	22.220	24.220	23.476	161.930	LT	3,801,522.11	TS
Koyun Sütü	1	0	60.000	60.000	60.000	1.752	LT	105,120.00	HMS
İnek Sütü(Fiyat Farkı)	2	0	1.000	1.642	1.434	22.843	LT	32,747.78	KOP.A
						6.253.382		140.904.056,77	
ÇEŞİTLİ MADDELER									
Kuru Soğan	1	0	3.000	3.000	3.000	22.000	Kg	66,000.00	HMS
Kuru Soğan	1	0	5.195	5.195	5.195	22.000	Kg	114,279.44	İHRAÇ
Patates	327	0	7.500	37.000	13.703	635.773	Kg	7,251,459.40	GTTS
Patates	1	0	6.000	6.000	6.000	25.000	Kg	150,000.00	HMS
Patates	12	0	10.000	22.000	13.160	40.412	Kg	527,577.50	TS
						745.184		8.109.316,34	
HAYVANSAL ÜRÜNLER									
Büyükbaş Et (Karkas)	43	0	653.470	680.000	662.459	39.338	Kg	26,059,818.48	TS
Küçükbaş Et (Karkas)	4	0	811.880	850.000	816.558	793	Kg	647,187.58	TS
Yumurta	42	0	4.653	6.205	5.467	523.995	Ad	2,864,799.02	TS
Büyükbaş Sakatat	9	0	17.000	28.100	26.837	87.510	Kg	2,348,449.47	TS
Küçükbaş Sakatat	2	0	500.000	900.000	833.333	12	Ad	10,000.00	TS
Köfte	3	0	881.190	891.090	883.756	328	Kg	289,871.82	TS
Kavurma	15	0	1,209.902	1,435.640	1,248.558	2.323	Kg	2,899,775.53	TS
Sucuk	15	0	828.319	960.400	883.987	3.143	Kg	2,778,538.41	TS
Kavurmalık Karkas Et	6	0	260.000	260.000	260.000	1.713	Kg	445,380.00	HMS
Büyükbaş Et(Kemiksiz)	44	0	657.850	1,390.987	829.861	18.648	Kg	15,475,367.26	TS
						677.802		53.819.187,57	
HAYVANSAL YAĞLAR									
İç Yağlar	1	0	742.570	742.570	742.570	84	Kg	62,375.88	TS
						84		62.375,88	
								231.638.646,00	
YAŞ VE KURU MEYVALAR									
YAŞ VE KURU MEYVALAR									
İç Fındık	8	0	700.000	707.000	704.900	500	Kg	348,960.41	OF.S.
						500		348.960,41	

Maddelerin Cins ve Nev'ileri	İşlem Sayısı	Adet	Fiyat(TL)			Miktar	Birim	Tutar (₺)	Satış Şekli
			En Az (₺)	En Çok (₺)	Ort. (₺)				
348.960,41									
HAM DERİLER									
HAM DERİLER									
Sığır Derisi	10	0	11.000	24.000	17.423	20.943	Kg	364,899.00	TS
Koyun Derisi	3	0	15.000	15.000	15.000	139	Ad	2,085.00	TS
Kuzu Derisi	1	0	100.000	100.000	100.000	322	Ad	32,200.00	TS
						21.404		399.184,00	
								399.184,00	
ÇEŞİTLİ MADDELER									
SÜPÜRGE TELİ									
Süpürge Teli	1	1	90.800	90.800	90.800	131	Kg	11,894.80	SS
						131		11.894,80	
SEBZE VE MEYVALAR									
Maydonoz	9	0	6.000	20.000	7.810	42.000	Dmt	328,000.00	HMS
Maydonoz	9	0	15.526	82.894	31.176	41.500	Dmt	1,293,818.56	İHRAÇ
Lahana	1	0	9.000	9.000	9.000	520	Kg	4,680.00	HMS
Lahana	13	0	10.000	11.000	10.462	845	Kg	8,840.00	TS
Pırasa	1	0	8.000	8.000	8.000	7.000	Kg	56,000.00	HMS
Pırasa	1	0	10.351	10.351	10.351	7.000	Kg	72,455.46	İHRAÇ
Havuç	19	0	4.000	16.000	7.503	371.900	Kg	2,790,400.00	HMS
Havuç	18	0	9.507	10.417	10.331	371.500	Kg	3,838,194.91	İHRAÇ
Havuç	12	0	16.000	19.000	17.560	500	Kg	8,780.00	TS
Turp	1	0	20.000	20.000	20.000	55	Kg	1,100.00	HMS
Turp	2	0	23.000	24.000	23.486	37	Kg	869.00	TS
Dere Otu	7	0	6.000	20.000	9.017	11.600	Dmt	104,600.00	HMS
Dere Otu	7	0	23.729	82.894	38.653	11.500	Dmt	444,510.84	İHRAÇ
						865.957		8.952.248,77	
								8.964.143,57	
CANLI HAYVANLAR									
BÜYÜKBAŞ CANLI HAYVAN									
Dana	171	506	277.778	439.579	362.374	265.373	Kg	96,164,156.54	HMS
Dana	160	160	270.800	445.600	371.796	85.141	Kg	31,655,111.60	SS
Dana	2	23	313.290	375.413	319.836	9.490	Kg	3,035,244.69	TS
İnek	52	89	171.286	304.000	266.243	51.644	Kg	13,749,837.00	HMS
İnek	89	89	153.000	332.400	272.195	50.490	Kg	13,743,140.80	SS
İnek	13	169	216.010	310.000	245.897	80.992	Kg	19,915,693.44	TS
Manda	8	17	262.500	316.078	281.283	8.190	Kg	2,303,709.40	HMS
Düve	54	91	265.714	365.000	323.567	48.132	Kg	15,573,927.35	HMS
Düve	1	995	346.251	346.251	346.251	298.500	Kg	103,355,983.20	İTHAL
Düve	63	63	217.600	370.400	333.622	28.941	Kg	9,655,345.80	SS
Düve	5	10	272.277	350.000	311.123	3.189	Kg	992,171.06	TS

Maddelerin Cins ve Nev'ileri	İşlem Sayısı	Adet	Fiyat(TL)			Miktar	Birim	Tutar (₺)	Satış Şekli
			En Az (₺)	En Çok (₺)	Ort. (₺)				
						930.082	310.144.320,88		
KÜÇÜKBAŞ CANLI HAYVAN									
Koyun	5	38	150.000	250.000	204.041	2.798	Kg	570,907.58	HMS
Koyun	28	72	145.200	250.000	209.463	4.131	Kg	865,291.00	SS
Kuzu	50	1.642	340.000	413.906	364.456	76.400	Kg	27,844,430.86	HMS
Kuzu	70	377	298.800	402.600	370.704	17.339	Kg	6,427,639.20	SS
Süt Kuzusu	102	590	350.200	411.600	381.243	24.746	Kg	9,434,248.40	SS
Toklu	1	4	280.000	280.000	280.000	406	Kg	113,680.00	HMS
Toklu	9	13	220.600	323.400	265.984	802	Kg	213,319.20	SS
						126.622	45.469.516,24		
						355.613.837,12			
KÜSPELER VE PRİNA									
KÜSPELER VE PRİNA									
Küspe (Ayçiçek)	1.360	0	2.330	10.600	5.812	70.514.288	Kg	409,826,555.46	GTTS
Küspe (Ayçiçek)	40	0	7.900	11.025	9.757	5.366.520	Kg	52,361,565.00	KOP.S
Küspe (Ayçiçek)	4	0	9.000	12.800	11.994	120.190	Kg	1,441,538.80	TS
Kanola Küspesi	277	0	5.100	12.750	8.443	11.550.830	Kg	97,531,965.00	GTTS
Kanola Küspesi	6	0	13.000	14.000	13.372	137.050	Kg	1,832,648.00	TS
Mısır Küspesi (DDGS)	1	0	11.211	11.211	11.211	92.450	Kg	1,036,440.31	İTHAL
Buğday Küspesi (DDGS)	1	0	9.065	9.065	9.065	120.280	Kg	1,090,308.95	İTHAL
						87.901.608	565.121.021,52		
						565.121.021,52			
Genel Toplam:								7.063.385.936,76	

HMS : HAZIR MÜSTAHSİL SATIŞI
 TS : TACİR SATIŞI
 OF.A. : OFİS ALIŞI
 OF.S. : OFİS SATIŞI
 KOP.A. : KOOPERATİF ALIŞ
 KOP.S. : KOOPERATİF SATIŞ

H.T.V : HAZIR TACİR VADELİ
 HMS.V : HAZIR MÜSTAHSİL VAD.
 GTM.S : GEÇ TESCİL MÜSTAHSİL
 GTTS : GEÇ TESCİL TACİR S.
 İHRAÇ : İHRACAT
 İTHAL : İTHALAT

E.M.S. : EMANET MÜSTAHSİL SATIŞI
 E.T.S. : EMANET TACİR SATIŞI
 SS : SALON SATIŞI
 TBOS : T.B.ORTAK SATIŞ
 TBOA : T.BİRLİK ORTAK ALIMI
 SS.TS. : SALON SATIŞI TACİR SATIŞI



Edirne Ticaret Borsası

**Umurbey Mahallesi
Büyükdöllük Yolu Üzeri Sokak No:7
Merkez / EDİRNE**

Telefon: +902842268500 • Faks: +902842268501

E-Posta: etb@etb.org.tr • KEP: etb@hs03.kep.tr